

**«РЕСПУБЛИКАНСКИЙ ИНСТИТУТ
ПОЛИТИЧЕСКИХ И
СОЦИОЛОГИЧЕСКИХ ИССЛЕДОВАНИЙ»**

**Анализ
опроса общественного мнения
«Общественная активность граждан»
на территории
Одномандатного избирательного
округа №5 по выборам депутатов
Законодательного Собрания
города Севастополя
(проведенный 20 апреля 2019 г.)**

2019 г.

Уличный опрос

Уличный опрос – это опрос населения в общественных (в зависимости от выборки) местах. Данный вид опроса является одним из самых оперативных и дешевых методов сбора информации.

Уличный опрос отличается простотой и точностью формулировок вопросов. Методика **уличного опроса** позволяет получить от респондентов большое количество информации с высокой степенью достоверности. Личное общение позволяет использовать визуальные карточки и образцы продукции. Поиск респондентов происходит случайным путем с определенным алгоритмом. При целевой выборке, респонденты опрашиваются согласно заданным квотам. Все ответы респондента заносятся в формализованную анкету.

Методика проведения:

1. Город / район (округ) делится на участки одинаковой площади;
2. В центре каждого участка выбирается точка («точка опроса»);
3. Для каждой точки опроса, до начала проведения поля, фиксируются дата и время работы;
4. Все ответы респондента заносятся в анкету, которая носит формализованный характер.

Уличные опросы позволяют решать очень широкий круг задач, связанных с социологическими и маркетинговыми исследованиями. Выбор респондентов производится произвольно самим интервьюером. Для проведения данного метода характерна высокая скорость проведения опроса, также для данного метода характерно то, что появляется возможность опросить определенные специфические группы респондентов, к примеру, респондентов можно разделить по возрастным группам. Что немало важно, **уличный опрос** является низкостоимым методом проведения социологических опросов. Но для данного метода также характерны негативные стороны, к которым можно отнести ограничение по времени проведения опроса (продолжительность интервью до 10 минут). Анкета должна быть небольшой, так как мы просим респондента ответить на вопросы анкеты на улице в тот момент, когда он, возможно, спешит по своим делам.

Достоинства уличного опроса:

1. Возможность провести исследование в максимально сжатые сроки.
2. Относительно низкая стоимость проведения опроса.
3. Возможность изучения особых групп респондентов, в случае проведения уличного опроса в местах скопления потенциальных потребителей определенного вида товаров или услуг.

Формула расчета размера выборки:

Размер Выборки

$$SS = \frac{Z^2 * (p) * (1-p)}{C^2}$$

где:

Z = z фактор, нормированное отклонение, определяемое исходя из выбранного уровня доверительности (*табл. 1*);

p = процент интересующих респондентов или ответов в десятичной форме (0,5 по умолчанию);

c = доверительный интервал, в десятичной форме (например, 0,03 = ±3%).

Корректировка для малой генеральной совокупности

$$CSS = \frac{SS}{1 + \frac{SS-1}{pop}}$$

где:

ss = размер выборки

css = скорректированная выборка

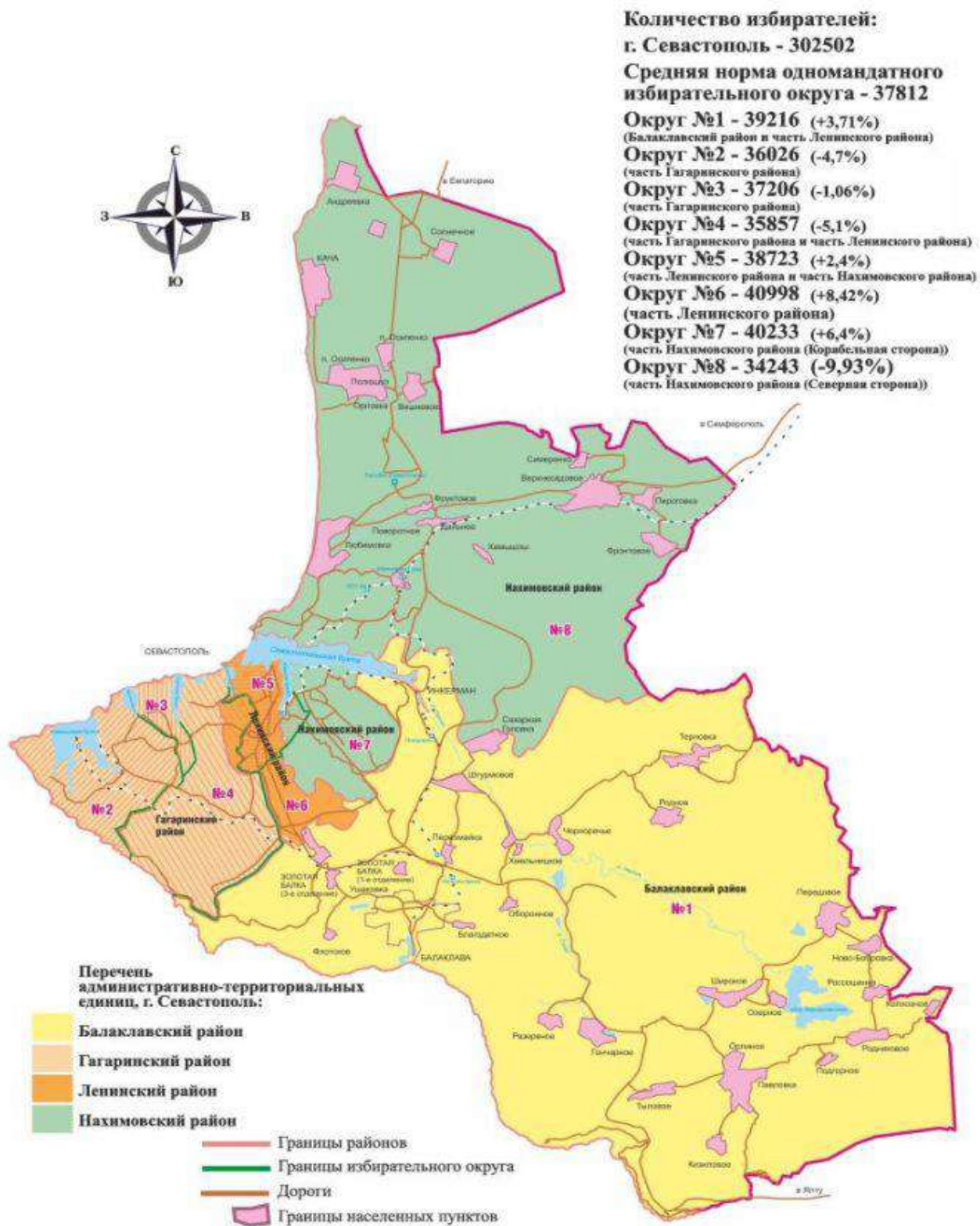
pop = генеральная совокупность

Таблица 1.

Значение нормированного отклонения оценки z от среднего значения в зависимости от доверительной вероятности (a) полученного результата

a	60%	70%	80%	90%	90%	95%	97%	99%	99,7%
z	0,84	1,03	1,29	1,44	1,65	1,96	2,18	2,58	3,0

СХЕМА ОДНОМАНДАТНЫХ ИЗБИРАТЕЛЬНЫХ ОКРУГОВ г. СЕВАСТОПОЛЯ



Количество избирателей – 38723 чел.

Опрошено от общего количества избирателей 0,777% избирателей (301 чел.).

Доверительная вероятность ("точность выборки") – 95%.

Доверительный интервал ("погрешность" ± %) – 5,64%.

Из них:

По полу:		
1	респонденты мужского пола	49,83% (150 чел.)
2	респонденты женского пола	50,17% (151 чел.)
По возрасту:		
1	респонденты в возрасте от 18 до 35 лет	32,56% (98 чел.)
2	респонденты в возрасте от 36 до 55 лет	32,56% (98 чел.)
3	респонденты в возрасте более 56 лет	34,88% (105 чел.)
По полу и возрасту:		
1	мужчины в возрасте от 18 до 35 лет	16,94% (51 чел.)
2	женщины в возрасте от 18 до 35 лет	15,61% (47 чел.)
3	мужчины в возрасте от 36 до 55 лет	15,61% (47 чел.)
4	женщины в возрасте от 36 до 55 лет	16,94% (51 чел.)
5	мужчины в возрасте более 56 лет	17,28% (52 чел.)
6	женщины в возрасте более 56 лет	17,61% (53 чел.)
По роду занятий:		
1	Неработающий пенсионер	17,61% (53 чел.)
2	Работающий пенсионер	11,30% (34 чел.)
3	Временно не работаю, безработный (ая)	9,97% (30 чел.)
4	Работаю на государственном предприятии	5,65% (17 чел.)
5	Предприниматель, ИП, бизнесмен	5,98% (18 чел.)
6	Военный или работаю в силовых структурах	2,33% (7 чел.)
7	Учусь в колледже, техникуме, ВУЗе	10,96% (33 чел.)
8	Работаю в бюджетной сфере	14,62% (44 чел.)
9	Работаю на коммерческой предприятии или организации	18,60% (56 чел.)
10	Работаю в сфере государственного или муниципального управления	0,33% (1 чел.)
11	Другое	2,66% (8 чел.)

1. На закрытый вопрос (с вариантами ответа), «Из каких источников Вы получаете информацию о общественно-политических событиях в Севастополе?», были получены следующие ответы:

№ п/п	Ответы	Процент
1	Телевизионные передачи федеральных каналов	29,42%
2	Телевизионные передачи местных каналов	26,05%
3	Социальные сети	14,84%
4	Интернет-сайты	12,42%
5	Печатные издания	5,13%
6	Радиостанции	2,97%
7	От соседей, друзей, знакомых	6,88%
8	Не интересуюсь информацией о событиях в Севастополе	2,29%

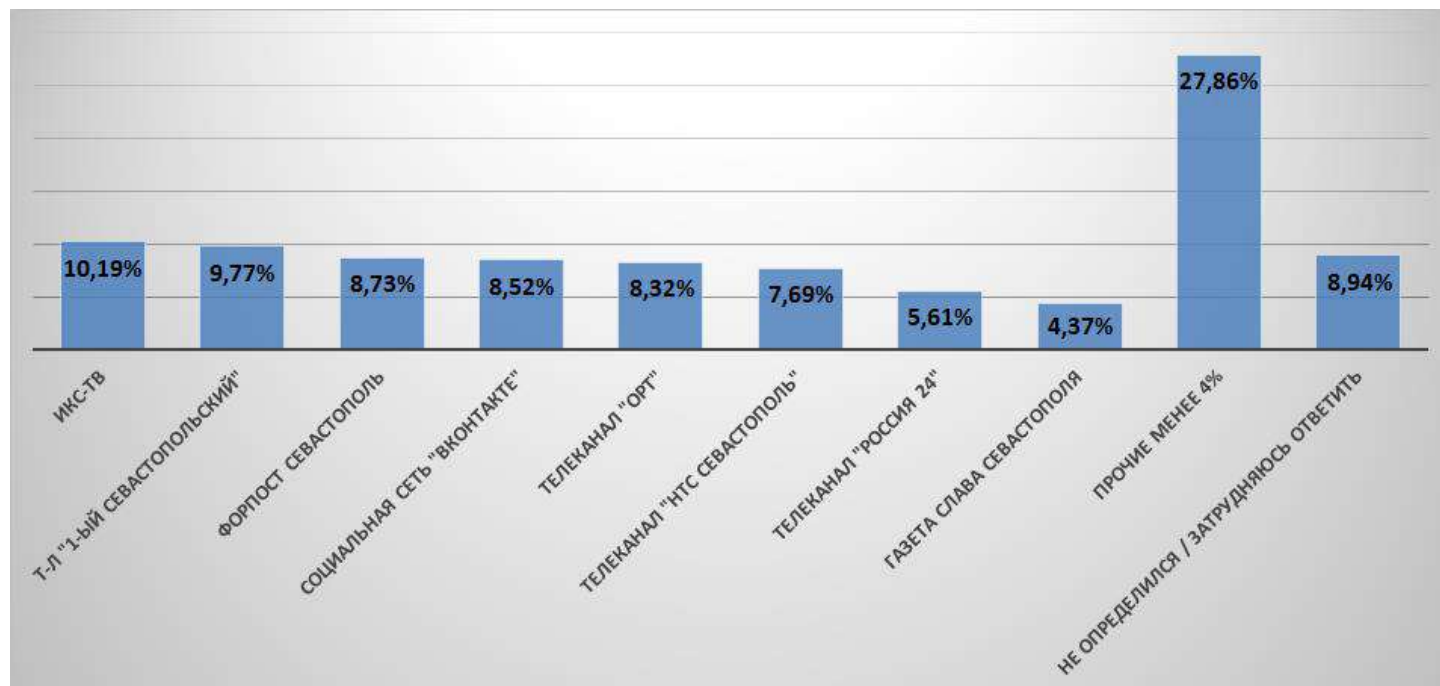


В частности:

№ п/п	Ответы	Мужчины до 35 лет	Женщины до 35 лет	Мужчины 36-55 лет	Женщины 36-55 лет	Мужчины более 56 лет	Женщины более 56 лет
1	Телевизионные передачи федеральных каналов	3,64%	4,32%	4,86%	5,26%	5,40%	5,94%
2	Телевизионные передачи местных каналов	2,29%	3,91%	4,72%	4,59%	4,72%	5,80%
3	Социальные сети	3,37%	2,83%	2,43%	3,24%	1,62%	1,35%
4	Интернет-сайты	2,83%	2,16%	2,29%	2,70%	1,08%	1,35%
5	Печатные издания	0,27%	0,40%	0,54%	0,54%	1,75%	1,62%
6	Радиостанции	0,27%	0,27%	0,40%	0,67%	0,94%	0,40%
7	От соседей, друзей, знакомых	1,62%	0,81%	1,62%	0,54%	1,35%	0,94%
8	Не интересуюсь информацией о событиях в Севастополе	0,54%	0,54%	0,13%	0,27%	0,54%	0,27%

2. На открытый вопрос (без вариантов ответа), «Какое средство массовой информации о общественно-политических событиях в Севастополе Вы используете чаще всего?», были получены следующие ответы:

№ п/п	Ответы	Процент
1	ИКС-ТВ	10,19%
2	Телеканал "Первый Севастопольский"	9,77%
3	Форпост Севастополь	8,73%
4	Социальная сеть "ВКонтакте"	8,52%
5	Телеканал "ОРТ"	8,32%
6	Телеканал "НТС Севастополь"	7,69%
7	Телеканал "Россия 24"	5,61%
8	Газета Слава Севастополя	4,37%
9	Телеканал "РТР"	3,95%
10	Телеканал "Первый Крымский"	3,33%
11	Социальная сеть "Facebook"	2,91%
12	Телеканал "Россия 1"	2,49%
13	Радио "7 на семи холмах" (7-ая волна)	2,29%
14	Социальная сеть "Одноклассники"	2,29%
15	Телеканал "НТВ"	2,29%
16	Вести	1,46%
17	Инстаграм	1,04%
18	YouTube	0,83%
19	Маяк	0,83%
20	Телеканал "СТС"	0,62%
21	Телеканал "ТВЦ"	0,62%
22	Газета Крымская правда	0,42%
23	Сев.форум	0,42%
24	Севастопольские известия	0,42%
25	Газета Аргументы и Факты	0,21%
26	Русское радио	0,21%
27	Газета "Комсомольская правда"	0,21%
28	Яндекс.Новости	0,21%
29	Севастополь ТВ	0,21%
30	Радио "Море"	0,21%
31	Вестник Севастополя	0,21%
32	Дорожное радио	0,21%
33	Не определился / Затрудняюсь ответить	8,94%



В частности:

№ п/п	ОТВЕТЫ	Мужчины до 35 лет	Женщины до 35 лет	Мужчины 36-55 лет	Женщины 36-55 лет	Мужчины более 56 лет	Женщины более 56 лет
1	ИКС-ТВ	0,00%	1,25%	2,29%	1,87%	1,66%	3,12%
2	Телеканал "Первый Севастопольский"	1,87%	2,08%	2,08%	2,08%	1,66%	0,00%
3	Форпост Севастополь	2,08%	2,91%	1,66%	1,04%	0,42%	0,62%
4	Социальная сеть "ВКонтакте"	2,29%	1,87%	1,04%	2,49%	0,42%	0,42%
5	Телеканал "ОРТ"	1,25%	2,08%	1,66%	0,83%	1,46%	1,04%
6	Телеканал "НТС Севастополь"	0,21%	0,42%	2,08%	1,87%	1,46%	1,66%
7	Телеканал "Россия 24"	0,62%	0,21%	1,46%	1,25%	1,25%	0,83%
8	Газета Слава Севастополя	0,42%	0,21%	0,21%	0,62%	1,66%	1,25%
9	Телеканал "РТР"	0,83%	0,62%	0,21%	0,62%	0,83%	0,83%
10	Телеканал "Первый Крымский"	0,00%	0,00%	0,00%	0,00%	0,42%	2,91%
11	Социальная сеть "Facebook"	0,83%	0,21%	0,83%	0,83%	0,21%	0,00%
12	Телеканал "Россия 1"	0,42%	0,21%	0,42%	0,83%	0,62%	0,00%

13	Радио "7 на семи холмах" (7-ая волна)	0,21%	0,42%	0,21%	0,00%	1,04%	0,42%
14	Социальная сеть "Одноклассники"	0,21%	0,00%	0,00%	0,62%	0,62%	0,83%
15	Телеканал "НТВ"	0,21%	1,25%	0,21%	0,00%	0,42%	0,21%
16	Вести	0,00%	0,00%	0,21%	0,21%	0,62%	0,42%
17	Инстаграм	0,42%	0,00%	0,00%	0,42%	0,21%	0,00%
18	YouTube	0,21%	0,21%	0,00%	0,00%	0,21%	0,21%
19	Маяк	0,00%	0,00%	0,21%	0,21%	0,42%	0,00%
20	Телеканал "СТС"	0,00%	0,21%	0,00%	0,00%	0,00%	0,42%
21	Телеканал "ТВЦ"	0,00%	0,00%	0,00%	0,00%	0,00%	0,62%
22	Газета Крымская правда	0,00%	0,21%	0,21%	0,00%	0,00%	0,00%
23	Сев.форум	0,21%	0,00%	0,00%	0,21%	0,00%	0,00%
24	Севастопольские известия	0,00%	0,00%	0,00%	0,00%	0,00%	0,42%
25	Газета Аргументы и Факты	0,00%	0,00%	0,21%	0,00%	0,00%	0,00%
26	Русское радио	0,00%	0,00%	0,00%	0,00%	0,21%	0,00%
27	Газета "Комсомольская правда"	0,00%	0,00%	0,00%	0,00%	0,21%	0,00%
28	Яндекс.Новости	0,00%	0,00%	0,00%	0,00%	0,00%	0,21%
29	Севастополь ТВ	0,00%	0,00%	0,21%	0,00%	0,00%	0,00%
30	Радио "Море"	0,00%	0,00%	0,00%	0,21%	0,00%	0,00%
31	Вестник Севастополя	0,00%	0,21%	0,00%	0,00%	0,00%	0,00%
32	Дорожное радио	0,00%	0,00%	0,00%	0,21%	0,00%	0,00%
33	Не определен / Затрудняюсь ответить	2,29%	1,25%	1,25%	1,25%	1,66%	1,25%

3. На закрытый вопрос (с вариантами ответа), «Кого из ниже перечисленных общественно-политических деятелей города Севастополь Вы знаете, о деятельности кого из них Вы слышали? И как бы Вы оценили их работу?», были получены следующие ответы:

3.1. Алтабаева Екатерина Борисовна – Председатель Законодательного Собрания:

№ п/п	ОТВЕТЫ	Мужчины до 35 лет	Женщины до 35 лет	Мужчины 36-55 лет	Женщины до 36-55 лет	Мужчины более 56 лет	Женщины более 56 лет	ИТОГО:
1	Хорошо знаю	6,31%	6,64%	7,31%	7,64%	8,64%	9,30%	45,85%
2	Что-то слышал	7,31%	5,98%	6,98%	8,64%	6,31%	7,64%	42,86%
3	Не знаю такого (впервые слышу)	2,33%	2,66%	0,66%	0,33%	1,33%	0,00%	7,31%
4	Затрудняюсь ответить	1,00%	0,33%	0,66%	0,33%	1,00%	0,66%	3,99%

Алтабаева Екатерина Борисовна - УЗНАВАЕМОСТЬ



№ п/п	ОТВЕТЫ	Мужчины до 35 лет	Женщины до 35 лет	Мужчины 36-55 лет	Женщины до 36-55 лет	Мужчины более 56 лет	Женщины более 56 лет	ИТОГО:
1	Положительно (скорее положительно)	7,64%	7,31%	7,31%	9,97%	10,30%	10,63%	53,16%
2	Нейтрально (в чем то положительно в чем то отрицательно)	4,32%	4,65%	4,65%	5,65%	3,99%	4,98%	28,24%
3	Отрицательно (скорее отрицательно)	1,00%	0,66%	1,99%	0,66%	1,00%	1,00%	6,31%
4	Нет ответа / Затрудняюсь ответить	3,99%	2,99%	1,66%	0,66%	1,99%	1,00%	12,29%

Алтабаева Екатерина Борисовна - ОЦЕНКА РАБОТЫ



3.2. Белик Дмитрий Анатольевич – Депутат Государственной Думы партии «Единая Россия»:

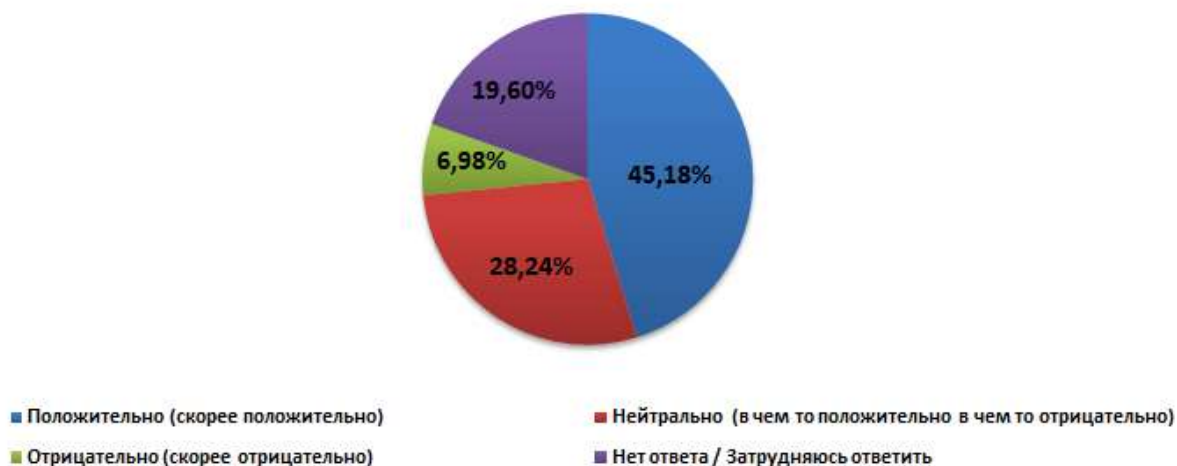
№ п/п	ОТВЕТЫ	Мужчины до 35 лет	Женщины до 35 лет	Мужчины 36-55 лет	Женщины до 36-55 лет	Мужчины более 56 лет	Женщины более 56 лет	ИТОГО:	
1	Белик Д. А.	Хорошо знаю	6,64%	7,31%	7,31%	7,31%	10,30%	8,97%	47,84%
2		Что-то слышал	5,32%	4,32%	6,31%	5,98%	3,99%	6,31%	32,23%
3		Не знаю такого (впервые слышу)	3,99%	3,65%	1,33%	2,33%	1,66%	1,33%	14,29%
4		Затрудняюсь ответить	1,00%	0,33%	0,66%	1,33%	1,33%	1,00%	5,65%

Белик Дмитрий Анатольевич- УЗНАВАЕМОСТЬ



№ п/п	ОТВЕТЫ	Мужчины до 35 лет	Женщины до 35 лет	Мужчины 36-55 лет	Женщины до 36-55 лет	Мужчины более 56 лет	Женщины более 56 лет	ИТОГО:	
1	Белик Д. А.	Положительно (скорее положительно)	6,98%	5,98%	6,98%	8,64%	8,64%	7,97%	45,18%
2		Нейтрально (в чем то положительно в чем то отрицательно)	3,65%	4,32%	4,65%	4,65%	4,65%	6,31%	28,24%
3		Отрицательно (скорее отрицательно)	0,66%	1,33%	1,99%	0,66%	1,33%	1,00%	6,98%
4		Нет ответа / Затрудняюсь ответить	5,65%	3,99%	1,99%	2,99%	2,66%	2,33%	19,60%

Белик Дмитрий Анатольевич- ОЦЕНКА РАБОТЫ



3.3. Валис Игорь Владимирович – Депутат Законодательного Собрания города Севастополя, ЛДПР:

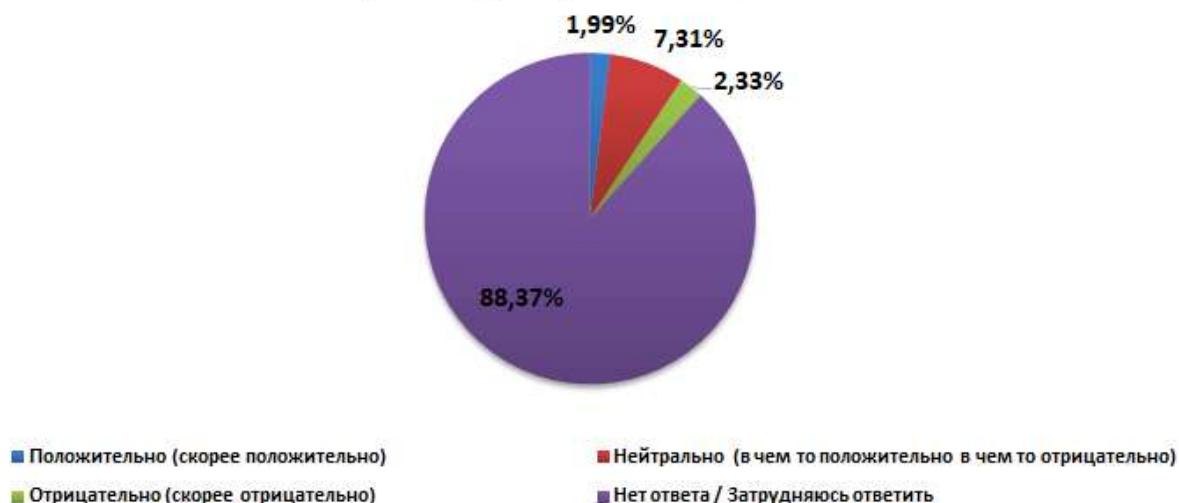
№ п/п	ОТВЕТЫ	Мужчины до 35 лет	Женщины до 35 лет	Мужчины 36-55 лет	Женщины до 36-55 лет	Мужчины более 56 лет	Женщины более 56 лет	ИТОГО:	
1	Валис И. В.	Хорошо знаю	0,00%	0,33%	0,00%	0,33%	0,66%	0,00%	1,33%
2		Что-то слышал	1,99%	3,65%	3,32%	1,66%	1,00%	2,33%	13,95%
3		Не знаю такого (впервые слышу)	12,29%	10,96%	11,63%	12,29%	11,96%	13,95%	73,09%
4		Затрудняюсь ответить	2,66%	0,66%	0,66%	2,66%	3,65%	1,33%	11,63%

Валис Игорь Владимирович - УЗНАВАЕМОСТЬ



№ п/п	ОТВЕТЫ	Мужчины до 35 лет	Женщины до 35 лет	Мужчины 36-55 лет	Женщины до 36-55 лет	Мужчины более 56 лет	Женщины более 56 лет	ИТОГО:	
1	Валис И. В.	Положительно (скорее положительно)	0,33%	0,00%	0,33%	0,66%	0,33%	0,33%	1,99%
2		Нейтрально (в чем то положительно в чем то отрицательно)	0,66%	2,33%	1,66%	1,33%	0,66%	0,66%	7,31%
3		Отрицательно (скорее отрицательно)	0,33%	0,00%	0,66%	0,00%	0,66%	0,66%	2,33%
4		Нет ответа / Затрудняюсь ответить	15,61%	13,29%	12,96%	14,95%	15,61%	15,95%	88,37%

Валис Игорь Владимирович - ОЦЕНКА РАБОТЫ



3.4. Витко Александр Викторович – Экс-командующий Черноморским флотом:

№ п/п	Ответы	Мужчины до 35 лет	Женщины до 35 лет	Мужчины 36-55 лет	Женщины до 36-55 лет	Мужчины более 56 лет	Женщины более 56 лет	ИТОГО:	
1	Витко А. В.	Хорошо знаю	1,00%	1,00%	1,00%	0,33%	1,33%	1,99%	6,64%
2		Что-то слышал	1,00%	2,99%	1,99%	1,33%	0,33%	1,66%	9,30%
3		Не знаю такого (впервые слышу)	12,62%	10,96%	11,96%	11,96%	11,30%	12,62%	71,43%
4		Затрудняюсь ответить	2,33%	0,66%	0,66%	3,32%	4,32%	1,33%	12,62%

Витко Александр Викторович - УЗНАВАЕМОСТЬ



№ п/п	Ответы	Мужчины до 35 лет	Женщины до 35 лет	Мужчины 36-55 лет	Женщины до 36-55 лет	Мужчины более 56 лет	Женщины более 56 лет	ИТОГО:	
1	Витко А. В.	Положительно (скорее положительно)	1,33%	0,33%	1,33%	0,66%	1,33%	0,66%	5,65%
2		Нейтрально (в чем то положительно в чем то отрицательно)	0,33%	2,66%	1,00%	0,66%	0,00%	1,99%	6,64%
3		Отрицательно (скорее отрицательно)	0,33%	0,00%	0,33%	0,00%	0,33%	0,33%	1,33%
4		Нет ответа / Затрудняюсь ответить	14,95%	12,62%	12,96%	15,61%	15,61%	14,62%	86,38%

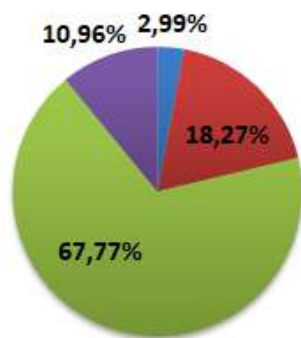
Витко Александр Викторович - ОЦЕНКА РАБОТЫ



3.5. Дубовик Евгений Григорьевич – Председатель Совета регионального отделения партии «Справедливая Россия»:

№ п/п	ОТВЕТЫ	Мужчины до 35 лет	Женщины до 35 лет	Мужчины 36-55 лет	Женщины до 36-55 лет	Мужчины более 56 лет	Женщины более 56 лет	ИТОГО:
1	Хорошо знаю	0,66%	0,66%	0,66%	0,00%	0,33%	0,66%	2,99%
2	Что-то слышал	1,00%	3,99%	3,65%	2,99%	2,33%	4,32%	18,27%
3	Не знаю такого (впервые слышу)	12,96%	10,30%	10,30%	11,96%	10,96%	11,30%	67,77%
4	Затрудняюсь ответить	2,33%	0,66%	1,00%	1,99%	3,65%	1,33%	10,96%

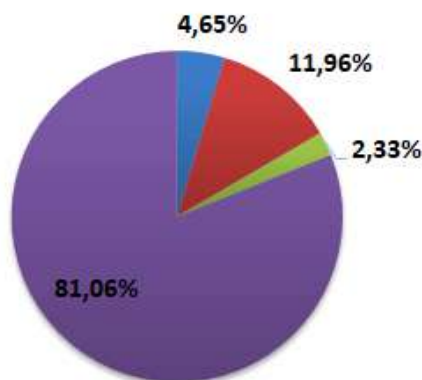
Дубовик Евгений Григорьевич - УЗНАВАЕМОСТЬ



■ Хорошо знаю ■ Что-то слышал ■ Не знаю такого (впервые слышу) ■ Затрудняюсь ответить

№ п/п	ОТВЕТЫ	Мужчины до 35 лет	Женщины до 35 лет	Мужчины 36-55 лет	Женщины до 36-55 лет	Мужчины более 56 лет	Женщины более 56 лет	ИТОГО:
1	Положительно (скорее положительно)	0,33%	0,66%	1,00%	1,00%	0,66%	1,00%	4,65%
2	Нейтрально (в чем то положительно в чем то отрицательно)	1,00%	1,99%	2,99%	1,99%	1,33%	2,66%	11,96%
3	Отрицательно (скорее отрицательно)	0,33%	0,33%	0,33%	0,00%	0,66%	0,66%	2,33%
4	Нет ответа / Затрудняюсь ответить	15,28%	12,62%	11,30%	13,95%	14,62%	13,29%	81,06%

Дубовик Евгений Григорьевич - ОЦЕНКА РАБОТЫ



■ Положительно (скорее положительно) ■ Нейтрально (в чем то положительно в чем то отрицательно)
 ■ Отрицательно (скорее отрицательно) ■ Нет ответа / Затрудняюсь ответить

3.6. Журавлев Илья Григорьевич – Депутат Законодательного Собрания города Севастополя, ЛДПР:

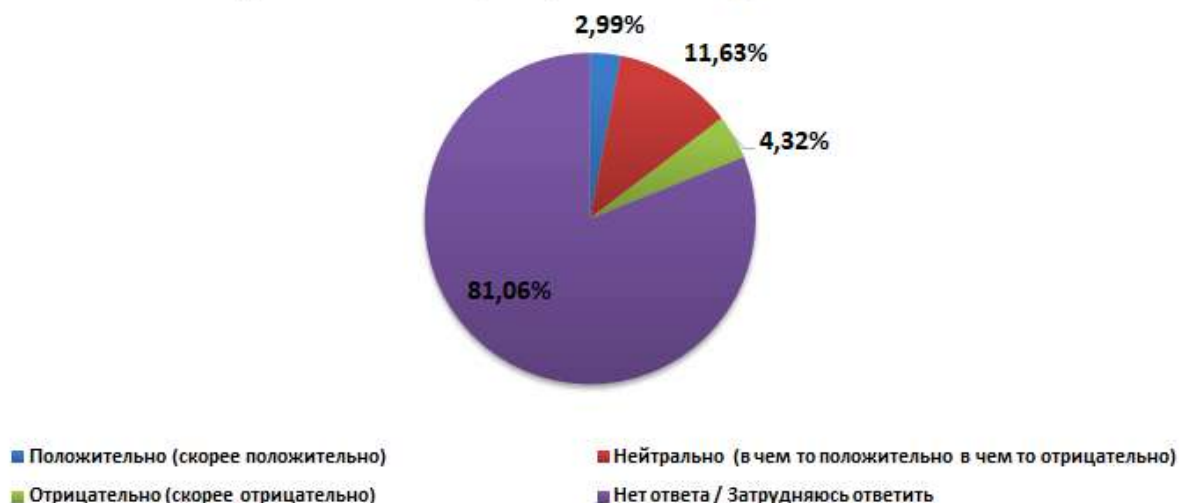
№ п/п	ОТВЕТЫ	Мужчины до 35 лет	Женщины до 35 лет	Мужчины 36-55 лет	Женщины до 36-55 лет	Мужчины более 56 лет	Женщины более 56 лет	ИТОГО:
1	Хорошо знаю	1,33%	1,00%	0,66%	1,00%	1,00%	1,66%	6,64%
2	Что-то слышал	0,66%	3,65%	3,32%	2,33%	1,99%	2,66%	14,62%
3	Не знаю такого (впервые слышу)	12,29%	10,30%	10,96%	10,63%	10,63%	11,96%	66,78%
4	Затрудняюсь ответить	2,66%	0,66%	0,66%	2,99%	3,65%	1,33%	11,96%

Журавлев Илья Григорьевич - УЗНАВАЕМОСТЬ



№ п/п	ОТВЕТЫ	Мужчины до 35 лет	Женщины до 35 лет	Мужчины 36-55 лет	Женщины до 36-55 лет	Мужчины более 56 лет	Женщины более 56 лет	ИТОГО:
1	Положительно (скорее положительно)	0,33%	0,00%	0,66%	1,00%	0,33%	0,66%	2,99%
2	Нейтрально (в чем то положительно в чем то отрицательно)	0,66%	3,32%	2,33%	1,66%	1,00%	2,66%	11,63%
3	Отрицательно (скорее отрицательно)	0,66%	0,33%	0,66%	0,66%	1,00%	1,00%	4,32%
4	Нет ответа / Затрудняюсь ответить	15,28%	11,96%	11,96%	13,62%	14,95%	13,29%	81,06%

Журавлев Илья Григорьевич - ОЦЕНКА РАБОТЫ



3.7. Кияшко Роман Владимирович – Второй секретарь регионального отделения партии КПРФ:

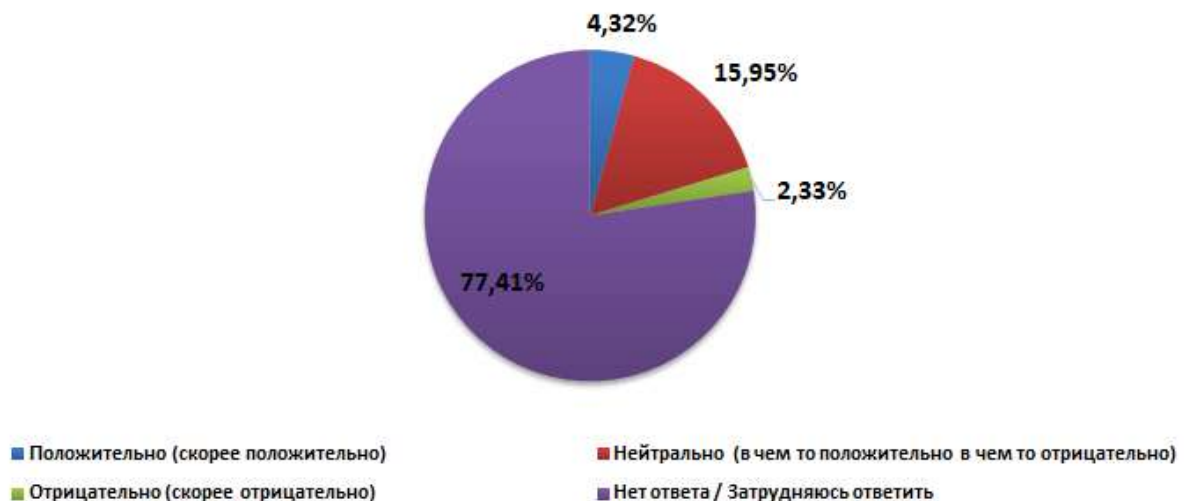
№ п/п	ОТВЕТЫ		Мужчины до 35 лет	Женщины до 35 лет	Мужчины 36-55 лет	Женщины до 36-55 лет	Мужчины более 56 лет	Женщины более 56 лет	ИТОГО:
1	Кияшко Р. В.	Хорошо знаю	0,66%	1,66%	1,00%	2,33%	1,99%	1,99%	9,63%
2		Что-то слышал	2,33%	1,99%	3,65%	1,33%	2,33%	3,32%	14,95%
3		Не знаю такого (впервые слышу)	11,96%	11,30%	10,30%	10,63%	9,30%	10,63%	64,12%
4		Затрудняюсь ответить	1,99%	0,66%	0,66%	2,66%	3,65%	1,66%	11,30%

Кияшко Роман Владимирович - УЗНАВАЕМОСТЬ



№ п/п	ОТВЕТЫ		Мужчины до 35 лет	Женщины до 35 лет	Мужчины 36-55 лет	Женщины до 36-55 лет	Мужчины более 56 лет	Женщины более 56 лет	ИТОГО:
1	Кияшко Р. В.	Положительно (скорее положительно)	1,00%	0,00%	0,33%	1,00%	0,66%	1,33%	4,32%
2		Нейтрально (в чем то положительно в чем то отрицательно)	1,00%	3,65%	3,32%	2,33%	2,66%	2,99%	15,95%
3		Отрицательно (скорее отрицательно)	0,33%	0,00%	0,66%	0,00%	0,66%	0,66%	2,33%
4		Нет ответа / Затрудняюсь ответить	14,62%	11,96%	11,30%	13,62%	13,29%	12,62%	77,41%

Кияшко Роман Владимирович - ОЦЕНКА РАБОТЫ



3.8. Колбин Сергей Николаевич – Командир Севастопольского «Беркута»:

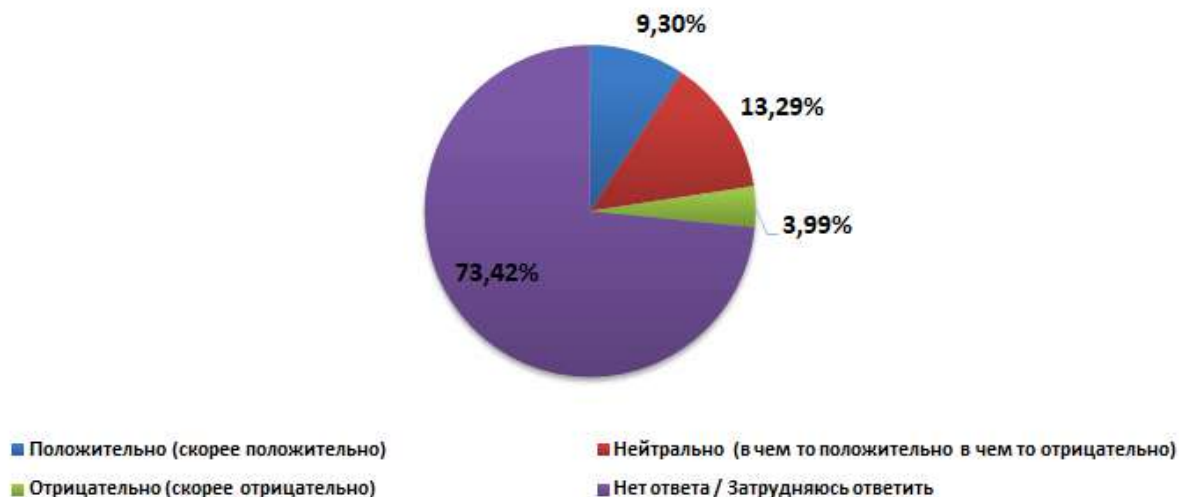
№ п/п	Ответы	Мужчины до 35 лет	Женщины до 35 лет	Мужчины 36-55 лет	Женщины до 36-55 лет	Мужчины более 56 лет	Женщины более 56 лет	ИТОГО:	
1	Колбин С. Н.	Хорошо знаю	1,66%	2,33%	3,32%	2,33%	3,32%	3,32%	16,28%
2		Что-то слышал	1,66%	1,99%	1,99%	1,66%	2,33%	2,99%	12,62%
3		Не знаю такого (впервые слышу)	11,30%	10,63%	9,63%	10,30%	7,31%	9,63%	58,80%
4		Затрудняюсь ответить	2,33%	0,66%	0,66%	2,66%	4,32%	1,66%	12,29%

Колбин Сергей Николаевич - УЗНАВАЕМОСТЬ



№ п/п	Ответы	Мужчины до 35 лет	Женщины до 35 лет	Мужчины 36-55 лет	Женщины до 36-55 лет	Мужчины более 56 лет	Женщины более 56 лет	ИТОГО:	
1	Колбин С. Н.	Положительно (скорее положительно)	1,00%	0,66%	1,99%	1,00%	2,33%	2,33%	9,30%
2		Нейтрально (в чем то положительно в чем то отрицательно)	1,00%	3,32%	1,66%	2,33%	2,33%	2,66%	13,29%
3		Отрицательно (скорее отрицательно)	0,00%	0,33%	1,00%	0,33%	1,33%	1,00%	3,99%
4		Нет ответа / Затрудняюсь ответить	14,95%	11,30%	10,96%	13,29%	11,30%	11,63%	73,42%

Колбин Сергей Николаевич - ОЦЕНКА РАБОТЫ



3.9. Пархоменко Василий Михайлович – Первый секретарь регионального отделения партии КПРФ:

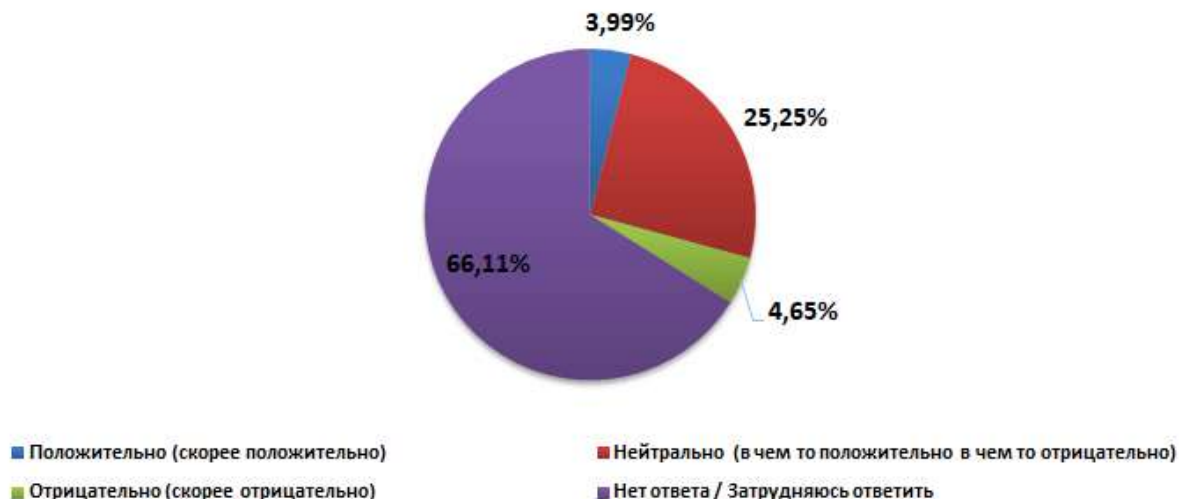
№ п/п	ОТВЕТЫ	Мужчины до 35 лет	Женщины до 35 лет	Мужчины 36-55 лет	Женщины до 36-55 лет	Мужчины более 56 лет	Женщины более 56 лет	ИТОГО:
1	Хорошо знаю	1,66%	2,33%	2,33%	3,32%	3,99%	4,98%	18,60%
2	Что-то слышал	2,66%	2,33%	3,32%	2,99%	2,33%	2,66%	16,28%
3	Не знаю такого (впервые слышу)	10,96%	10,30%	9,30%	8,64%	7,64%	8,64%	55,48%
4	Затрудняюсь ответить	1,66%	0,66%	0,66%	1,99%	3,32%	1,33%	9,63%

Пархоменко Василий Михайлович - УЗНАВАЕМОСТЬ



№ п/п	ОТВЕТЫ	Мужчины до 35 лет	Женщины до 35 лет	Мужчины 36-55 лет	Женщины до 36-55 лет	Мужчины более 56 лет	Женщины более 56 лет	ИТОГО:
1	Положительно (скорее положительно)	0,33%	0,00%	1,33%	0,66%	1,33%	0,33%	3,99%
2	Нейтрально (в чем то положительно в чем то отрицательно)	2,99%	4,32%	2,99%	4,65%	4,32%	5,98%	25,25%
3	Отрицательно (скорее отрицательно)	0,66%	0,66%	1,33%	0,66%	0,33%	1,00%	4,65%
4	Нет ответа / Затрудняюсь ответить	12,96%	10,63%	9,97%	10,96%	11,30%	10,30%	66,11%

Пархоменко Василий Михайлович - ОЦЕНКА РАБОТЫ



3.10. Саблин Дмитрий Вадимович – Секретарь Севастопольского отделения партии «Единая Россия». Депутат Государственной Думы РФ:

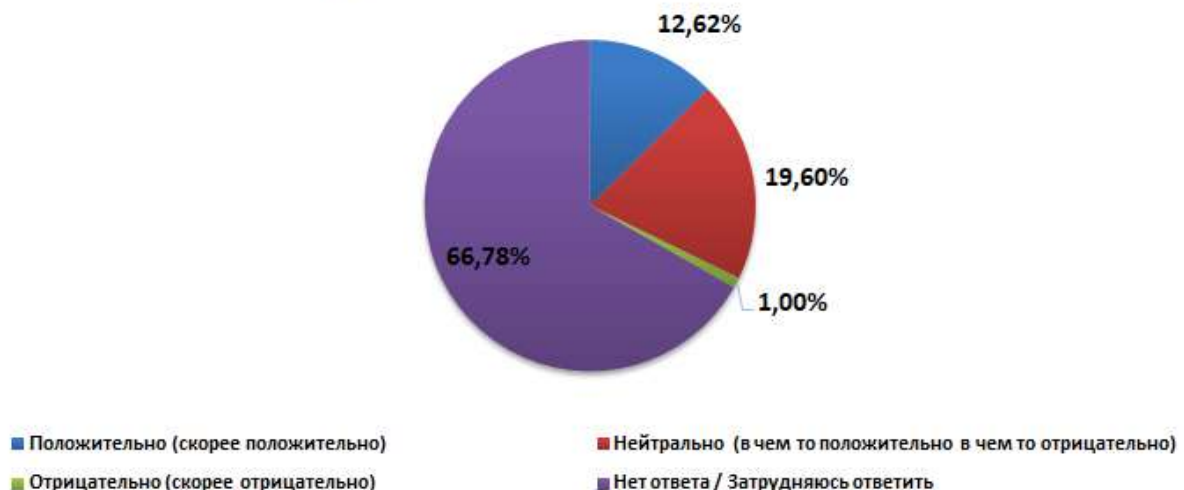
№ п/п	ОТВЕТЫ	Мужчины до 35 лет	Женщины до 35 лет	Мужчины 36-55 лет	Женщины до 36-55 лет	Мужчины более 56 лет	Женщины более 56 лет	ИТОГО:	
1	Саблин Д. В.	Хорошо знаю	1,33%	2,33%	2,66%	2,66%	2,33%	2,66%	13,95%
2		Что-то слышал	3,32%	2,99%	4,65%	4,98%	3,32%	5,32%	24,58%
3		Не знаю такого (впервые слышу)	10,96%	9,63%	7,64%	7,64%	7,64%	8,31%	51,83%
4		Затрудняюсь ответить	1,33%	0,66%	0,66%	1,66%	3,99%	1,33%	9,63%

Саблин Дмитрий Вадимович - УЗНАВАЕМОСТЬ



№ п/п	ОТВЕТЫ	Мужчины до 35 лет	Женщины до 35 лет	Мужчины 36-55 лет	Женщины до 36-55 лет	Мужчины более 56 лет	Женщины более 56 лет	ИТОГО:	
1	Саблин Д. В.	Положительно (скорее положительно)	2,33%	1,66%	2,66%	1,66%	1,99%	2,33%	12,62%
2		Нейтрально (в чем то положительно в чем то отрицательно)	1,00%	2,66%	4,32%	4,65%	2,99%	3,99%	19,60%
3		Отрицательно (скорее отрицательно)	0,00%	0,00%	0,33%	0,00%	0,33%	0,33%	1,00%
4		Нет ответа / Затрудняюсь ответить	13,62%	11,30%	8,31%	10,63%	11,96%	10,96%	66,78%

Саблин Дмитрий Вадимович - ОЦЕНКА РАБОТЫ



3.11. Чалый Алексей Михайлович – Депутат Законодательного Собрания города Севастополя:

№ п/п	ОТВЕТЫ	Мужчины до 35 лет	Женщины до 35 лет	Мужчины 36-55 лет	Женщины до 36-55 лет	Мужчины более 56 лет	Женщины более 56 лет	ИТОГО:	
1	Чалый А. М.	Хорошо знаю	9,30%	9,30%	9,30%	8,97%	11,96%	10,63%	59,47%
2		Что-то слышал	4,98%	3,99%	5,65%	6,64%	4,32%	5,32%	30,90%
3		Не знаю такого (впервые слышу)	1,99%	1,99%	0,33%	1,00%	0,33%	0,66%	6,31%
4		Затрудняюсь ответить	0,66%	0,33%	0,33%	0,33%	0,66%	1,00%	3,32%

Чалый Алексей Михайлович - УЗНАВАЕМОСТЬ



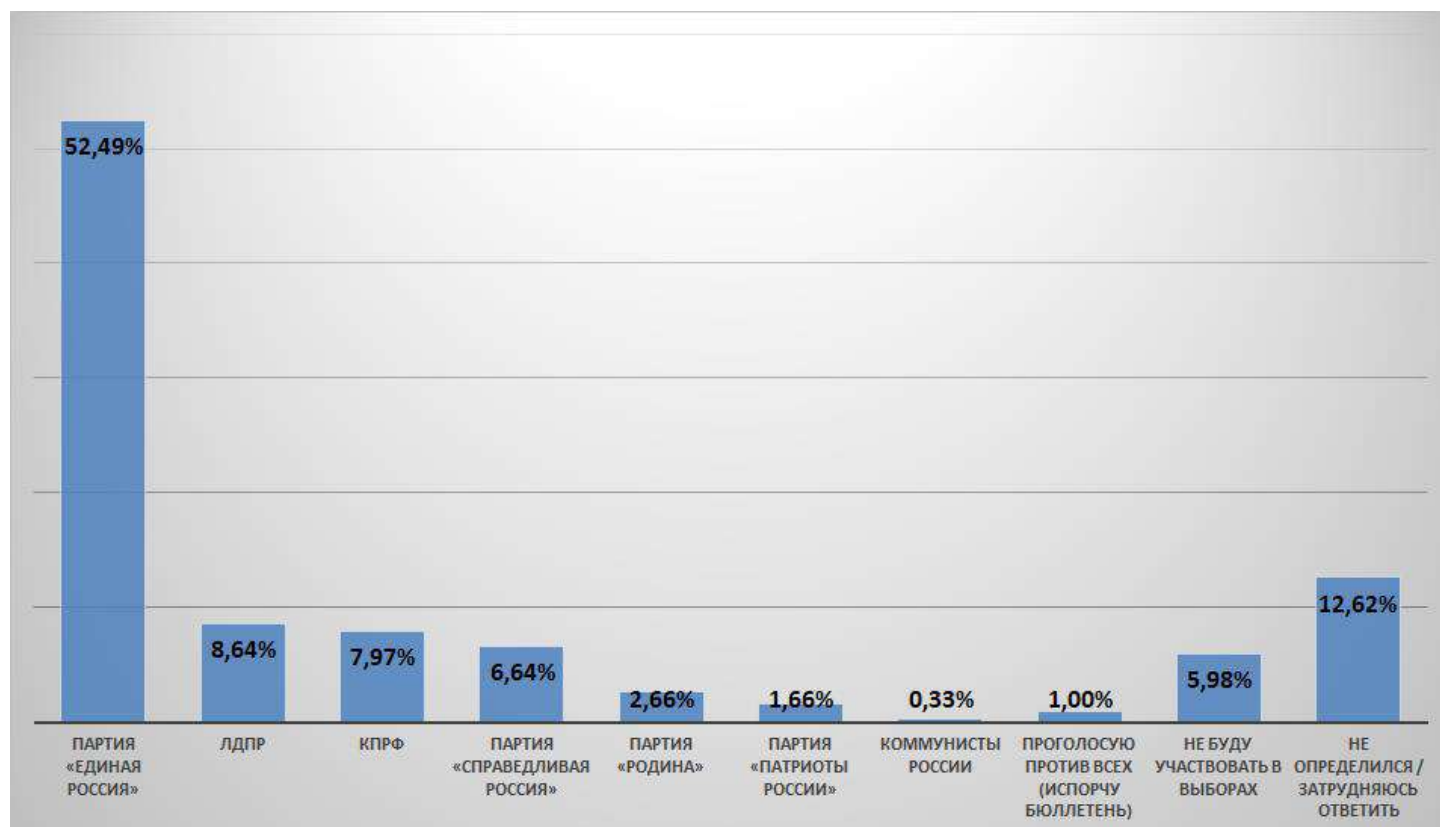
№ п/п	ОТВЕТЫ	Мужчины до 35 лет	Женщины до 35 лет	Мужчины 36-55 лет	Женщины до 36-55 лет	Мужчины более 56 лет	Женщины более 56 лет	ИТОГО:	
1	Чалый А. М.	Положительно (скорее положительно)	4,98%	6,98%	6,98%	7,97%	8,64%	9,63%	45,18%
2		Нейтрально (в чем то положительно в чем то отрицательно)	6,98%	5,98%	4,65%	4,98%	5,32%	3,99%	31,89%
3		Отрицательно (скорее отрицательно)	1,00%	0,00%	2,66%	2,66%	2,66%	2,33%	11,30%
4		Нет ответа / Затрудняюсь ответить	3,99%	2,66%	1,33%	1,33%	0,66%	1,66%	11,63%

Чалый Алексей Михайлович - ОЦЕНКА РАБОТЫ



4. На закрытый вопрос (с вариантами ответа), «Если бы выборы в Законодательное собрание города Севастополя состоялись в ближайшее воскресенье, за какую из партий бы Вы отдали свой голос?», были получены следующие ответы:

№ п/п	Ответы	Процент
1	Партия «Единая Россия»	52,49%
2	Либерально-демократическая партия России (ЛДПР)	8,64%
3	Коммунистическая партия РФ (КПРФ)	7,97%
4	Партия «Справедливая Россия»	6,64%
5	Партия «Родина»	2,66%
6	Партия «Патриоты России»	1,66%
7	Коммунисты России	0,33%
8	Проголосую против всех (испорчу бюллетень)	1,00%
9	Не буду участвовать в выборах	5,98%
10	Не определился / Затрудняюсь ответить	12,62%



В частности:

№ п/п	ОТВЕТЫ	Мужчины до 35 лет	Женщины до 35 лет	Мужчины 36-55 лет	Женщины 36-55 лет	Мужчины более 56 лет	Женщины более 56 лет
1	Партия «Единая Россия»	7,97%	7,97%	8,64%	10,96%	8,97%	7,97%
2	Либерально-демократическая партия России (ЛДПР)	2,33%	0,33%	1,00%	1,66%	1,99%	1,33%
3	Коммунистическая партия РФ (КПРФ)	1,00%	0,33%	1,00%	0,00%	2,99%	2,66%
4	Партия «Справедливая Россия»	0,33%	1,99%	1,00%	1,00%	0,66%	1,66%
5	Партия «Родина»	1,00%	0,00%	0,33%	0,66%	0,00%	0,66%
6	Партия «Патриоты России»	1,00%	0,33%	0,00%	0,33%	0,00%	0,00%
7	Коммунисты России	0,00%	0,00%	0,00%	0,00%	0,00%	0,33%
8	Проголосую против всех (испорчу бюллетень)	0,00%	0,66%	0,00%	0,00%	0,33%	0,00%
9	Не буду участвовать в выборах	1,66%	1,00%	1,66%	0,33%	0,66%	0,66%
10	Не определился / Затрудняюсь ответить	1,66%	2,99%	1,99%	1,99%	1,66%	2,33%

5. На закрытый вопрос (с вариантами ответа), «Если партия, за которую Вы отдали голос в предыдущем вопросе не будет учувствовать в выборах, то за какую из партий Вы проголосуете на выборах в Законодательное собрание города Севастополя?», были получены следующие ответы:

5.1. Перетоки голосов избирателей от партии «Коммунистическая партия РФ (КПРФ)», в случае если бы она не принимала участие в выборах:

№ п/п	ОТВЕТЫ	Мужчины до 35 лет	Женщины до 35 лет	Мужчины 36-55 лет	Женщины до 36-55 лет	Мужчины более 56 лет	Женщины более 56 лет	ИТОГО:
1	Коммунистическая партия РФ (КПРФ)	0,33%	0,00%	0,33%	0,00%	1,66%	1,00%	3,32%
2		0,33%	0,00%	0,00%	0,00%	0,00%	0,00%	0,33%
3		0,33%	0,00%	0,33%	0,00%	0,66%	0,33%	1,66%
4		0,00%	0,33%	0,33%	0,00%	0,33%	1,33%	2,33%
		Не определился / Затрудняюсь ответить						

5.2. Перетоки голосов избирателей от партии «Либерально-демократическая партия России (ЛДПР)», в случае если бы она не принимала участие в выборах:

№ п/п	ОТВЕТЫ	Мужчины до 35 лет	Женщины до 35 лет	Мужчины 36-55 лет	Женщины до 36-55 лет	Мужчины более 56 лет	Женщины более 56 лет	ИТОГО:
1	Либерально-демократическая партия России (ЛДПР)	0,00%	0,00%	0,00%	0,33%	0,33%	0,00%	0,66%
2		1,00%	0,00%	0,66%	0,33%	0,00%	0,33%	2,33%
3		0,00%	0,00%	0,00%	0,00%	0,33%	0,00%	0,33%
4		0,00%	0,00%	0,33%	0,00%	0,00%	0,33%	0,66%
5		0,33%	0,00%	0,00%	0,00%	0,00%	0,00%	0,33%
6		0,00%	0,00%	0,00%	0,33%	0,00%	0,33%	0,66%
7		0,00%	0,00%	0,00%	0,33%	0,33%	0,00%	0,66%
8		1,00%	0,33%	0,00%	0,33%	1,00%	0,33%	2,99%
		Не определился / Затрудняюсь ответить						

5.3. Перетоки голосов избирателей от партии «Партия «Единая Россия»», в случае если бы она не принимала участие в выборах:

№ п/п	ОТВЕТЫ	Мужчины до 35 лет	Женщины до 35 лет	Мужчины 36-55 лет	Женщины до 36-55 лет	Мужчины более 56 лет	Женщины более 56 лет	ИТОГО:	
1	Партия «Единая Россия»	Коммунистическая партия РФ (КПРФ)	0,66%	0,33%	0,66%	0,66%	1,00%	0,66%	3,99%
2		Либерально-демократическая партия России (ЛДПР)	1,33%	1,00%	2,66%	2,33%	1,99%	2,66%	11,96%
3		Партия «Патриоты России»	0,33%	0,00%	0,00%	0,33%	0,00%	0,00%	0,66%
4		Партия «Родина»	0,00%	0,00%	0,00%	0,33%	0,00%	0,00%	0,33%
5		Партия «Справедливая Россия»	1,00%	1,00%	1,00%	1,99%	1,33%	1,00%	7,31%
6		Партия роста	0,00%	0,00%	0,33%	0,00%	0,33%	0,33%	1,00%
7		Проголосую против всех (испорчу бюллетень)	0,00%	0,33%	0,00%	0,00%	0,33%	0,00%	0,66%
8		Не буду участвовать в выборах	0,00%	0,66%	0,00%	0,00%	0,00%	0,33%	1,00%
9		Не определился / Затрудняюсь ответить	4,65%	4,65%	3,99%	5,32%	3,99%	2,99%	25,58%

5.4. Перетоки голосов избирателей от партии «Партия «Патриоты России»», в случае если бы она не принимала участие в выборах:

№ п/п	ОТВЕТЫ	Мужчины до 35 лет	Женщины до 35 лет	Мужчины 36-55 лет	Женщины до 36-55 лет	Мужчины более 56 лет	Женщины более 56 лет	ИТОГО:	
1	Партия «Патриоты России»	Партия «Единая Россия»	0,33%	0,33%	0,00%	0,33%	0,00%	0,00%	1,00%
2		Коммунисты России	0,33%	0,00%	0,00%	0,00%	0,00%	0,00%	0,33%
3		Не определился / Затрудняюсь ответить	0,33%	0,00%	0,00%	0,00%	0,00%	0,00%	0,33%

5.5. Перетоки голосов избирателей от партии «Партия «Родина»», в случае если бы она не принимала участие в выборах:

№ п/п	Ответы	Мужчины до 35 лет	Женщины до 35 лет	Мужчины 36-55 лет	Женщины до 36-55 лет	Мужчины более 56 лет	Женщины более 56 лет	ИТОГО:
1	Партия «Единая Россия»	0,00%	0,00%	0,00%	0,33%	0,00%	0,66%	1,00%
2	Партия «Патриоты России»	0,33%	0,00%	0,00%	0,00%	0,00%	0,00%	0,33%
3	Партия «Справедливая Россия»	0,33%	0,00%	0,33%	0,00%	0,00%	0,00%	0,66%
4	Не определился / Затрудняюсь ответить	0,33%	0,00%	0,00%	0,33%	0,00%	0,00%	0,66%

5.6. Перетоки голосов избирателей от партии «Партия «Справедливая Россия»», в случае если бы она не принимала участие в выборах:

№ п/п	Ответы	Мужчины до 35 лет	Женщины до 35 лет	Мужчины 36-55 лет	Женщины до 36-55 лет	Мужчины более 56 лет	Женщины более 56 лет	ИТОГО:
1	Либерально-демократическая партия России (ЛДПР)	0,00%	0,00%	0,33%	0,00%	0,00%	0,00%	0,33%
2	Партия «Единая Россия»	0,00%	0,66%	0,00%	0,33%	0,33%	0,66%	1,99%
3	Партия «Патриоты России»	0,00%	0,00%	0,33%	0,33%	0,00%	0,00%	0,66%
4	Не определился / Затрудняюсь ответить	0,33%	1,33%	0,33%	0,33%	0,33%	1,00%	3,65%

5.7. Перетоки голосов избирателей от партии «Коммунисты России», в случае если бы она не принимала участие в выборах:

№ п/п	Ответы	Мужчины до 35 лет	Женщины до 35 лет	Мужчины 36-55 лет	Женщины до 36-55 лет	Мужчины более 56 лет	Женщины более 56 лет	ИТОГО:
1	Партия «Справедливая Россия»	0,00%	0,00%	0,00%	0,00%	0,00%	0,33%	0,33%

6. На открытый вопрос (без вариантов ответа), «Кто на Ваш взгляд мог бы наиболее эффективно представлять интересы Вашего района в Законодательном собрании Севастополя?», были получены следующие ответы:

№ п/п	Ответы	Процент
1	Чалый А. М.	2,99%
2	Белик Д. А.	1,66%
3	Красильников А. Л.	1,33%
4	Дубовик Е. Г.	0,66%
5	Пшеничный В. Н.	0,66%
6	Процко А. А.	0,66%
7	Брицын М. М.	0,33%
8	Дронова О. А.	0,33%
9	Колбин С. М.	0,33%
10	Колесников	0,33%
11	Кухарев Олег	0,33%
12	Ничик М. Ю.	0,33%
13	Плотка В. Г.	0,33%
14	Тицкий А. Р.	0,33%
15	Щербакова Т. М.	0,33%
16	Не определился/Затрудняюсь ответить	89,04%

В частности:

№ п/п	Ответы	Мужчины до 35 лет	Женщины до 35 лет	Мужчины 36-55 лет	Женщины 36-55 лет	Мужчины более 56 лет	Женщины более 56 лет
1	Чалый А. М.	0,33%	1,00%	0,66%	0,66%	0,00%	0,33%
3	Белик Д. А.	0,33%	0,00%	1,00%	0,00%	0,33%	0,00%
8	Красильников А. Л.	0,66%	0,33%	0,33%	0,00%	0,00%	0,00%
2	Дубовик Е. Г.	0,00%	0,00%	0,00%	0,33%	0,33%	0,00%
12	Пшеничный В. Н.	0,66%	0,00%	0,00%	0,00%	0,00%	0,00%
15	Процко А. А.	0,00%	0,00%	0,66%	0,00%	0,00%	0,00%
6	Брицын М. М.	0,33%	0,00%	0,00%	0,00%	0,00%	0,00%
7	Дронова О. А.	0,33%	0,00%	0,00%	0,00%	0,00%	0,00%
4	Колбин С. М.	0,00%	0,00%	0,00%	0,00%	0,33%	0,00%
14	Колесников	0,00%	0,00%	0,00%	0,33%	0,00%	0,00%
9	Кухарев Олег	0,00%	0,00%	0,00%	0,00%	0,33%	0,00%
10	Ничик М. Ю.	0,00%	0,00%	0,00%	0,00%	0,00%	0,33%
11	Плотка В. Г.	0,33%	0,00%	0,00%	0,00%	0,00%	0,00%
13	Тицкий А. Р.	0,00%	0,00%	0,33%	0,00%	0,00%	0,00%
5	Щербакова Т. М.	0,33%	0,00%	0,00%	0,00%	0,00%	0,00%
16	Не определился / Затрудняюсь ответить	13,62%	14,29%	12,62%	15,61%	15,95%	16,94%

7. На закрытый вопрос (с вариантами ответа), «Кто из ниже перечисленных кандидатов на Ваш взгляд мог бы наиболее эффективно представлять интересы Вашего района в Законодательном собрании Севастополя?», были получены следующие ответы:

№ п/п	Ответы	Процент
1	Живодуев Сергей Александрович – Руководитель предприятия «СевастопольГаз». Член ЛДПР. Депутат Ленинского муниципалитета	2,33%
2	Комелов Иван Николаевич – Руководитель отделения партии «Родина». Руководитель общественной организации «Золотое сечение»	2,33%
3	Красильников Александр Львович – Бывший депутат Севастопольского городского совета (2010-2014 гг.). Бывший руководитель ПФК «Севастополь». Бизнесмен.	1,99%
4	Мальцев Артём Александрович – Заместитель Секретаря политсовета отделения партии «Единая Россия». Председатель торгово-промышленной палаты «Крыма»	1,99%
5	Процко Алексей Анатольевич – Общественник. Автор и ведущий Youtube-канала «Камни с неба»	1,99%
6	Пшеничный Вячеслав Николаевич – Руководитель Ленинского отделения КПРФ. Бывший руководитель Балаклавского «Рудоуправления»	1,99%
7	Щербакова Татьяна Михайловна – Депутат Законодательного Собрания города Севастополя	1,99%
8	Глиняник Владимир Викторович – Бизнесмен. Член партии «Справедливая Россия»	1,66%
9	Колесников Борис Дмитриевич – Депутат Законодательного Собрания города Севастополя. Экс-секретарь политсовета «Единой России»	1,66%
10	Ульянова Татьяна Александровна – Член партии «Справедливая Россия». Общественный активист	1,66%
11	Ничик Михаил Юрьевич – Общественник. Член Севастопольской самообороны. Член ЛДПР	1,00%
12	Голубева Елена Алексеевна – Руководитель ОО «Севастопольские мамы». Общественный активист	0,66%
13	Стручков Владимир Олегович – Бывший депутат Севастопольского городского совета (2010-2014 гг.). Бывший директор «Дома Москвы» в городе Севастополе. Член президиума политсовета «Единой России»	0,33%
14	Тицкий Антон Робертович – Глава Ленинского муниципального образования города Севастополя	0,33%
15	Не определился / Затрудняюсь ответить	78,07%

В частности:

№ п/п	ОТВЕТЫ	Мужчины до 35 лет	Женщины до 35 лет	Мужчины 36-55 лет	Женщины 36-55 лет	Мужчины более 56 лет	Женщины более 56 лет
1	Живодуев Сергей Александрович – Руководитель предприятия «СевастопольГаз». Член ЛДПР. Депутат Ленинского муниципалитета	0,33%	0,00%	0,33%	0,33%	0,66%	0,66%
2	Комелов Иван Николаевич – Руководитель отделения партии «Родина». Руководитель общественной организации «Золотое сечение»	0,66%	0,66%	0,00%	0,66%	0,33%	0,00%
3	Красильников Александр Львович – Бывший депутат Севастопольского городского совета (2010-2014 гг.). Бывший руководитель ПФК «Севастополь». Бизнесмен.	0,66%	0,33%	0,66%	0,00%	0,00%	0,33%
4	Мальцев Артём Александрович – Заместитель Секретаря политсовета отделения партии «Единая Россия». Председатель торгово-промышленной палаты «Крыма»	0,33%	0,00%	0,33%	0,66%	0,33%	0,33%
5	Процко Алексей Анатольевич – Общественник. Автор и ведущий Youtube-канала «Камни с неба»	0,66%	0,33%	0,66%	0,00%	0,33%	0,00%
6	Пшеничный Вячеслав Николаевич – Руководитель Ленинского отделения КПРФ. Бывший руководитель Балаклавского «Рудоуправления»	0,66%	0,00%	0,00%	0,00%	0,66%	0,66%
7	Щербакова Татьяна Михайловна – Депутат Законодательного Собрания города Севастополя	0,66%	1,00%	0,00%	0,33%	0,00%	0,00%
8	Глиняник Владимир Викторович – Бизнесмен. Член партии «Справедливая Россия»	0,00%	0,33%	0,00%	0,00%	1,00%	0,33%
9	Колесников Борис Дмитриевич – Депутат Законодательного Собрания города Севастополя. Экс-секретарь политсовета «Единой России»	0,00%	0,00%	0,66%	0,66%	0,33%	0,00%
10	Ульянова Татьяна Александровна – Член партии «Справедливая Россия». Общественный активист	0,33%	0,00%	0,66%	0,00%	0,00%	0,66%
11	Ничик Михаил Юрьевич – Общественник. Член Севастопольской самообороны. Член ЛДПР	0,33%	0,00%	0,00%	0,00%	0,00%	0,66%
12	Голубева Елена Алексеевна – Руководитель ООО «Севастопольские мамы». Общественный активист	0,33%	0,00%	0,00%	0,00%	0,00%	0,33%
13	Стручков Владимир Олегович – Бывший депутат Севастопольского городского совета (2010-2014 гг.). Бывший директор «Дома Москвы» в городе Севастополе. Член президиума политсовета «Единой России»	0,00%	0,00%	0,33%	0,00%	0,00%	0,00%
14	Тицкий Антон Робертович – Глава Ленинского муниципального образования города Севастополя	0,00%	0,00%	0,33%	0,00%	0,00%	0,00%
15	Не определен / Затрудняюсь ответить	11,96%	12,96%	11,63%	14,29%	13,62%	13,62%

8. На открытый вопрос (без вариантов ответа), «Какие главные проблемы жизнедеятельности Вашего района необходимо решить в первую очередь?», были получены следующие ответы:

№ п/п	Ответы	Процент
1	Ненадлежащее качество дорожного покрытия (междворовых проездов, тротуаров, пешеходных дорожек)	19,74%
2	Необходимость в ремонте жилых домов (подъезды, фасады, кровли, подвалы)	10,00%
3	Слабо развитая инфраструктура. Благоустройство придомовых территорий, дворов (населенного пункта), пляжей, парков	10,00%
4	Загрязненность улиц, дворов и подъездов (нехватка урн, мусорных баков, дворников, несвоевременный вывоз мусора, антисанитария)	9,23%
5	Отсутствие (нехватка) детских и спортивных площадок, необходимость их модернизации (ремонта, ограждения, проблема с доступностью из-за кодовых замков)	6,41%
6	Нехватка стоянок и парковок для автотранспорта	4,36%
7	Отсутствие уличного (дворового) освещения	4,10%
8	Экологические проблемы и озеленение (загазованность, загрязненность моря)	3,85%
9	Нехватка объектов культуры, досуга и спорта (парков, кафе, спорт залов, детских кружков)	2,05%
10	Решение вопросов связанных с самостроями и недостроями (хаотичная застройка, в том числе парков), снос гаражей и заброшенных зданий	2,05%
11	Отсутствие (нехватка) бесплатных туалетов	2,05%
12	Проблемы в работе общественного транспорта	1,79%
13	Ненадлежащее качество дорожной разметки, нехватка "лежачих полицейских", дорожных знаков, светофоров, ограждение проезжей части	1,79%
14	Отсутствие (ненадлежащее состояние) дренажных систем и канализаций (стоков, ливневок), открытые люки	1,54%
15	Высокий уровень алкоголизма и наркомании среди населения	1,54%
16	Нехватка лавочек	1,54%
17	Необходимость спила / обрезки сухих (старых) деревьев. Побелка и обработка деревьев	1,54%
18	Нехватка торговых объектов (магазинов, рынков), в том числе круглосуточных. Отсутствие крупных материковых торговых сетей	1,54%
19	Бродячие животные (отсутствие мест для выгула собак)	1,03%
20	Много бездомных и беспризорных	1,03%
21	Проблемы здравоохранения (нехватка специалистов, низкий уровень предоставления медицинских услуг, нехватка аптек, закрытие поликлиник)	0,77%

22	Большие автомобильные пробки	0,77%
23	Перебои (отсутствие) водоснабжения, некачественная вода, отсутствие горячей воды, замена водосточных труб	0,51%
24	Безработица и занятость населения	0,51%
25	Ненадлежащая работа (хамство) правоохранительных органов. Отсутствие патрулей в вечернее время.	0,51%
26	Отсутствие (нехватка) дошкольных учреждений, мест в дошкольных учреждениях	0,26%
27	Организация доступной среды для людей с ограниченными возможностями	0,26%
28	Воинская часть на территории города (вынести за город)	0,26%
29	Низкое качество продуктов	0,26%
30	Нехватка банкоматов	0,26%
31	Не определился / Затрудняюсь ответить	8,21%

В частности:

№ п/п	ОТВЕТЫ	Мужчины до 35 лет	Женщины до 35 лет	Мужчины 36-55 лет	Женщины 36-55 лет	Мужчины более 56 лет	Женщины более 56 лет
1	Ненадлежащее качество дорожного покрытия (междворовых проездов, тротуаров, пешеходных дорожек)	1,79%	2,31%	3,08%	5,13%	3,59%	3,85%
2	Необходимость в ремонте жилых домов (подъезды, фасады, кровли, подвалы)	1,54%	0,77%	2,31%	2,05%	2,56%	0,77%
3	Слабо развитая инфраструктура. Благоустройство придомовых территорий, дворов (населенного пункта), пляжей, парков	1,28%	1,28%	1,03%	1,03%	2,31%	3,08%
4	Загрязненность улиц, дворов и подъездов (нехватка урн, мусорных баков, дворников, несвоевременный вывоз мусора, антисанитария)	1,28%	1,54%	1,54%	1,79%	1,03%	2,05%
5	Отсутствие (нехватка) детских и спортивных площадок, необходимость их модернизации (ремонта, ограждения, проблема с доступностью из-за кодовых замков)	2,05%	1,79%	0,26%	1,03%	0,51%	0,77%
6	Нехватка стоянок и парковок для автотранспорта	1,28%	0,77%	1,28%	0,77%	0,00%	0,26%

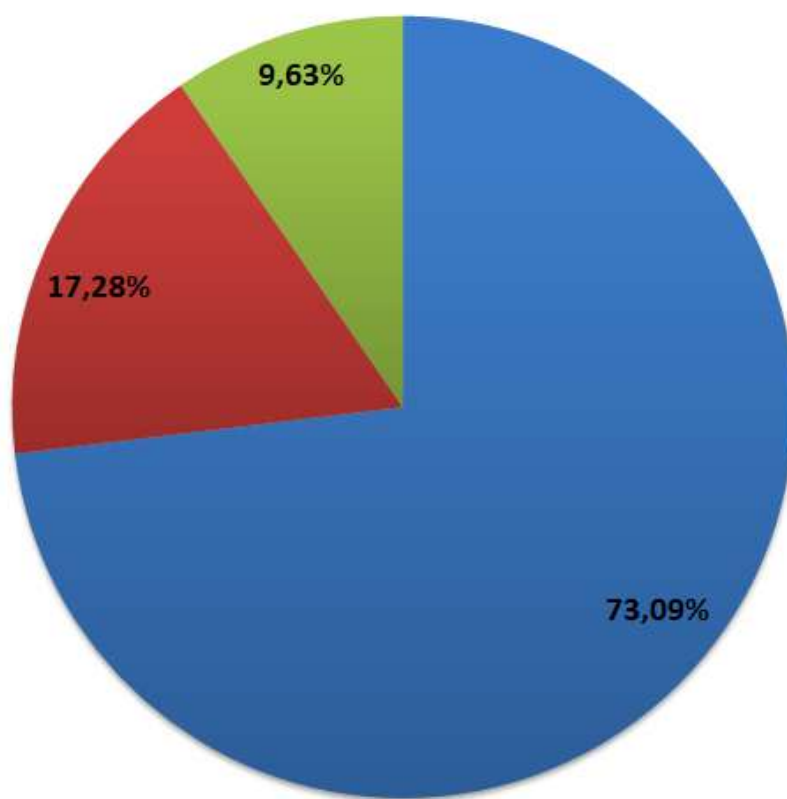
7	Отсутствие уличного (дворового) освещения	1,28%	0,00%	0,77%	0,77%	0,51%	0,77%
8	Экологические проблемы и озеленение (загазованность, загрязненность моря)	0,77%	0,51%	0,00%	1,03%	1,03%	0,51%
9	Нехватка объектов культуры, досуга и спорта (парков, кафе, спорт залов, детских кружков)	0,51%	0,51%	0,51%	0,00%	0,26%	0,26%
10	Решение вопросов связанных с самостроями и недостроями (хаотичная застройка, в том числе парков), снос гаражей и заброшенных зданий	0,77%	0,00%	0,51%	0,00%	0,77%	0,00%
11	Отсутствие (нехватка) бесплатных туалетов	0,00%	0,77%	0,00%	0,00%	1,03%	0,26%
12	Проблемы в работе общественного транспорта	0,26%	0,00%	0,26%	1,03%	0,00%	0,26%
13	Ненадлежащее качество дорожной разметки, нехватка "лежащих полицейских", дорожных знаков, светофоров, ограждение проезжей части	0,77%	0,00%	0,00%	0,00%	0,77%	0,26%
14	Отсутствие (ненадлежащее состояние) дренажных систем и канализаций (стоков, ливневок), открытые люки	0,26%	0,26%	0,00%	0,51%	0,26%	0,26%
15	Высокий уровень алкоголизма и наркомании среди населения	0,77%	0,00%	0,00%	0,26%	0,26%	0,26%
16	Нехватка лавочек	0,00%	0,26%	0,00%	0,51%	0,51%	0,26%
17	Необходимость спила / обрезки сухих (старых) деревьев. Побелка и обработка деревьев	0,26%	0,00%	0,26%	0,26%	0,26%	0,51%
18	Нехватка торговых объектов (магазинов, рынков), в том числе круглосуточных. Отсутствие крупных материковых торговых сетей	0,00%	0,00%	0,00%	0,26%	0,51%	0,77%

19	Бродячие животные (отсутствие мест для выгула собак)	0,00%	0,00%	0,00%	0,00%	0,51%	0,51%
20	Много бездомных и беспризорных	0,00%	0,51%	0,00%	0,51%	0,00%	0,00%
21	Проблемы здравоохранения (нехватка специалистов, низкий уровень предоставления медицинских услуг, нехватка аптек, закрытие поликлиник)	0,00%	0,00%	0,00%	0,00%	0,51%	0,26%
22	Большие автомобильные пробки	0,00%	0,00%	0,26%	0,26%	0,26%	0,00%
23	Перебои (отсутствие) водоснабжения, некачественная вода, отсутствие горячей воды, замена водосточных труб	0,00%	0,26%	0,26%	0,00%	0,00%	0,00%
24	Безработица и занятость населения	0,00%	0,00%	0,00%	0,00%	0,26%	0,26%
25	Ненадлежащая работа (хамство) правоохранительных органов. Отсутствие патрулей в вечернее время.	0,00%	0,00%	0,26%	0,00%	0,00%	0,26%
26	Отсутствие (нехватка) дошкольных учреждений, мест в дошкольных учреждениях	0,26%	0,00%	0,00%	0,00%	0,00%	0,00%
27	Организация доступной среды для людей с ограниченными возможностями	0,00%	0,00%	0,00%	0,00%	0,00%	0,26%
28	Воинская часть на территории города (вынести за город)	0,00%	0,00%	0,26%	0,00%	0,00%	0,00%
29	Низкое качество продуктов	0,00%	0,00%	0,26%	0,00%	0,00%	0,00%
30	Нехватка банкоматов	0,00%	0,00%	0,00%	0,26%	0,00%	0,00%
31	Не определился / Затрудняюсь ответить	1,79%	2,31%	1,79%	0,77%	1,03%	0,51%

9. На закрытый вопрос (с вариантами ответа), «Должна ли Севастопольская региональная организация партии «Единая Россия» контролировать работу «Севастопольской власти»?», были получены следующие ответы:

№ п/п	Ответы	Мужчины до 35 лет	Женщины до 35 лет	Мужчины 36-55 лет	Женщины до 36-55 лет	Мужчины более 56 лет	Женщины более 56 лет	ИТОГО:
1	ДА	12,29%	9,63%	11,30%	12,96%	13,95%	12,96%	73,09%
2	НЕТ	2,66%	3,65%	2,99%	2,66%	2,66%	2,66%	17,28%
3	Не определился / Затрудняюсь ответить	1,99%	2,33%	1,33%	1,33%	0,66%	1,99%	9,63%

Должна ли Севастопольская региональная организация партии «Единая Россия» контролировать работу «Севастопольской власти»?

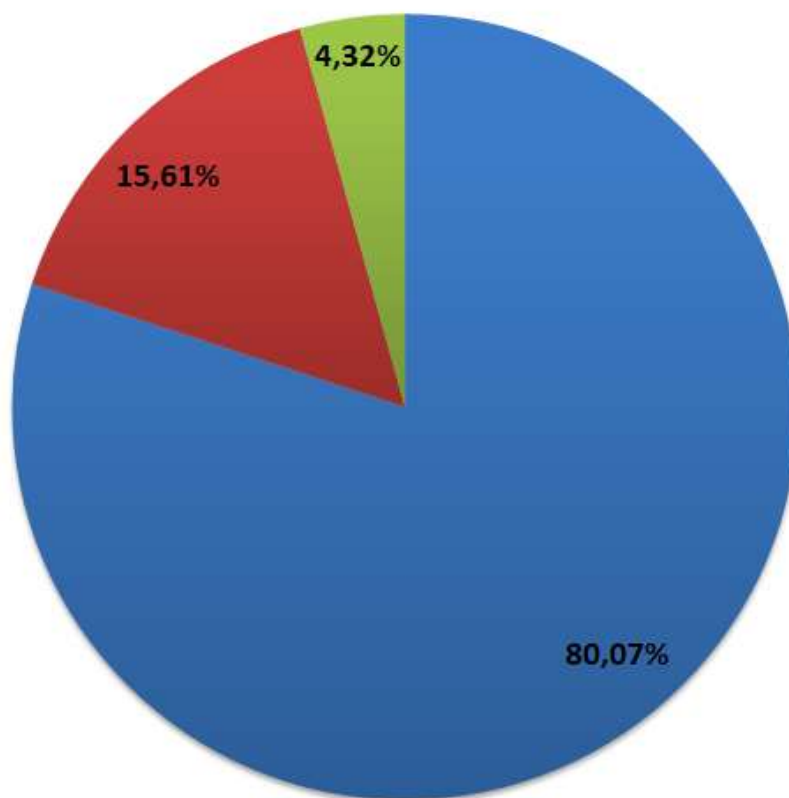


■ ДА ■ НЕТ ■ Не определился / Затрудняюсь ответить

10. На закрытый вопрос (с вариантами ответа), «Знаете ли Вы о конфликте законодательной и исполнительной властей в городе Севастополь?», были получены следующие ответы:

№ п/п	Ответы	Мужчины до 35 лет	Женщины до 35 лет	Мужчины 36-55 лет	Женщины до 36-55 лет	Мужчины более 56 лет	Женщины более 56 лет	ИТОГО:
1	ДА	9,63%	10,96%	14,29%	15,28%	15,61%	14,29%	80,07%
2	НЕТ	5,98%	2,99%	1,33%	1,66%	1,33%	2,33%	15,61%
3	Не определился / Затрудняюсь ответить	1,33%	1,66%	0,00%	0,00%	0,33%	1,00%	4,32%

Знаете ли Вы о конфликте законодательной и исполнительной властей в городе Севастополь?

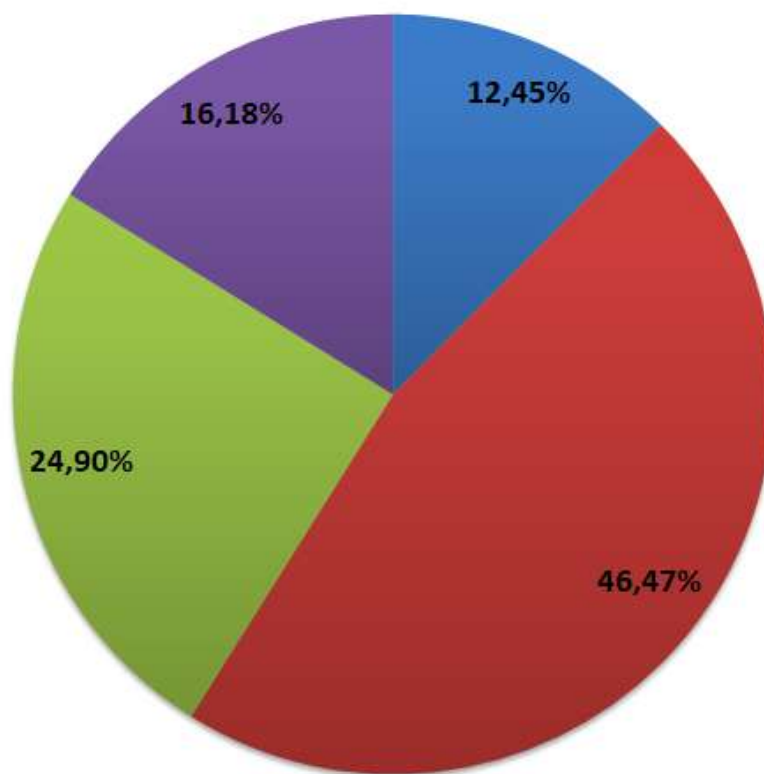


■ ДА ■ НЕТ ■ Не определился / Затрудняюсь ответить

10.1. На закрытый вопрос (с вариантами ответа), «На Ваш взгляд, кто виноват в конфликте законодательной и исполнительной властей в городе Севастополь?», были получены следующие ответы:

№ п/п	Ответы	Мужчины до 35 лет	Женщины до 35 лет	Мужчины 36-55 лет	Женщины до 36-55 лет	Мужчины более 56 лет	Женщины более 56 лет	ИТОГО:
1	Законодательная власть города Севастополь	2,07%	2,90%	1,24%	1,66%	2,49%	2,07%	12,45%
2	Исполнительная власть города Севастополь	5,39%	4,98%	8,71%	9,96%	7,88%	9,54%	46,47%
3	Виноваты обе стороны	3,32%	3,32%	4,56%	5,81%	4,15%	3,73%	24,90%
4	Не определился / Затрудняюсь ответить	1,24%	2,49%	3,32%	1,66%	4,98%	2,49%	16,18%

На Ваш взгляд, кто виноват в конфликте законодательной и исполнительной властей в городе Севастополь?



■ Законодательная власть города Севастополь ■ Исполнительная власть города Севастополь
 ■ Виноваты обе стороны ■ Не определился / Затрудняюсь ответить