

**«РЕСПУБЛИКАНСКИЙ ИНСТИТУТ
ПОЛИТИЧЕСКИХ И
СОЦИОЛОГИЧЕСКИХ ИССЛЕДОВАНИЙ»**

**ДЛЯ СЛУЖЕБНОГО
ПОЛЬЗОВАНИЯ**

**Анализ
опроса общественного мнения
«Политическая активность граждан»
на территории
муниципального образования
городской округ Симферополь
Республики Крым
(проведенный 03-04 сентября 2016 г.)**

2016 г.

Уличный опрос

Уличный опрос – это опрос населения в общественных (в зависимости от выборки) местах. Данный вид опроса является одним из самых оперативных и дешевых методов сбора информации.

Уличный опрос отличается простотой и точностью формулировок вопросов. Методика **уличного опроса** позволят получить от респондентов большое количество информации с высокой степенью достоверности. Личное общение позволяет использовать визуальные карточки и образцы продукции. Поиск респондентов происходит случайным путем с определенным алгоритмом. При целевой выборке, респонденты опрашиваются согласно заданным квотам. Все ответы респондента заносятся в формализованную анкету.

Методика проведения:

1. Город (район) делится на участки одинаковой площади;
2. В центре каждого участка выбирается точка («точка опроса»);
3. Для каждой точки опроса, до начала проведения поля, фиксируются дата и время работы;
4. Все ответы респондента заносятся в анкету, которая носит формализованный характер.

Уличные опросы позволяют решать очень широкий круг задач, связанных с социологическими и маркетинговыми исследованиями. Выбор респондентов производится произвольно самим интервьюером. Для проведения данного метода характерна высокая скорость проведения опроса, также для данного метода характерно то, что появляется возможность опросить определенные специфические группы респондентов, к примеру, респондентов можно разделить по возрастным группам. Что немало важно, **уличный опрос** является низкостоимым методом проведения социологических опросов. Но для данного метода также характерны негативные стороны, к которым можно отнести ограничение по времени проведения опроса (продолжительность интервью до 10 минут). Анкета должна быть небольшой, так как мы просим респондента ответить на вопросы анкеты на улице в тот момент, когда он, возможно, спешит по своим делам.

Достоинства уличного опроса:

1. Возможность провести исследование в максимально сжатые сроки.
2. Относительно низкая стоимость проведения опроса.
3. Возможность изучения особых групп респондентов, в случае проведения уличного опроса в местах скопления потенциальных потребителей определенного вида товаров или услуг.

Формула расчета размера выборки:

Размер Выборки

$$SS = \frac{Z^2 * (p) * (1-p)}{C^2}$$

где:

Z = z фактор, нормированное отклонение, определяемое исходя из выбранного уровня доверительности (*табл. 1*);

p = процент интересующих респондентов или ответов в десятичной форме (0,5 по умолчанию);

c = доверительный интервал, в десятичной форме (например, 0,03 = ±3%).

Корректировка для малой генеральной совокупности

$$CSS = \frac{SS}{1 + \frac{SS-1}{pop}}$$

где:

ss = размер выборки

css = скорректированная выборка

pop = генеральная совокупность

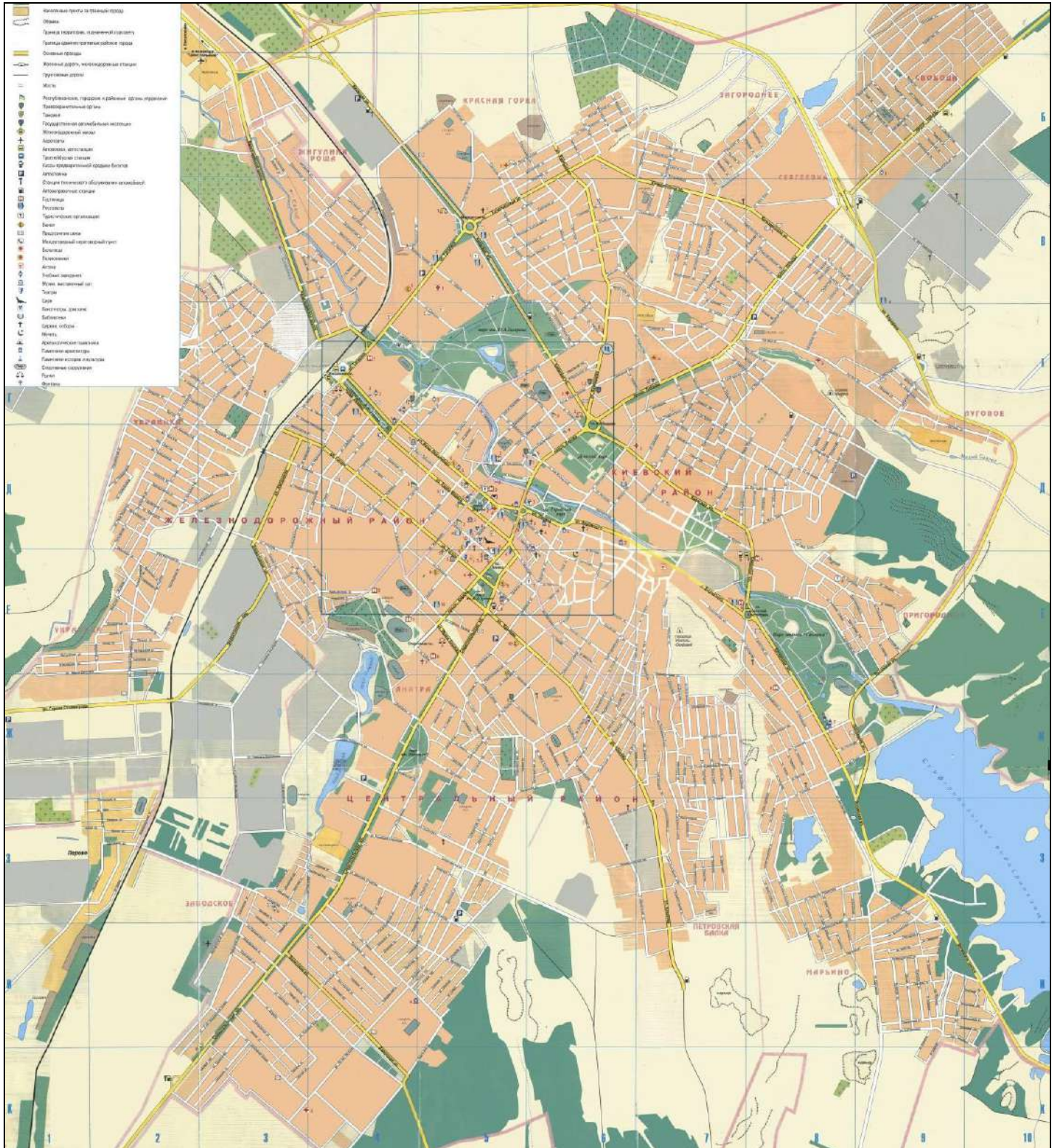
Таблица 1.

Значение нормированного отклонения оценки z от среднего значения в зависимости от доверительной вероятности (a) полученного результата

a	60%	70%	80%	90%	90%	95%	97%	99%	99,7%
z	0,84	1,03	1,29	1,44	1,65	1,96	2,18	2,58	3,0

**Анализ социологического исследования
«Политическая активность граждан»
на территории муниципального образования
городской округ Симферополь Республики Крым
(03-04 сентября 2016 г.)**

Базовые сведения о регионе



**Муниципальное образование
городской округ Симферополь Республики Крым**

Территория	Количество избирателей
Муниципальное образование городской округ Симферополь Республики Крым (включая Грэсовский поселковый совет и пгт. Аграрное)	273032

Опрошено от общего количества избирателей 0,54% избирателей (1475 чел.).

Доверительная вероятность ("точность выборки") – 95%.

Доверительный интервал ("погрешность" ± %) – 2,55%.

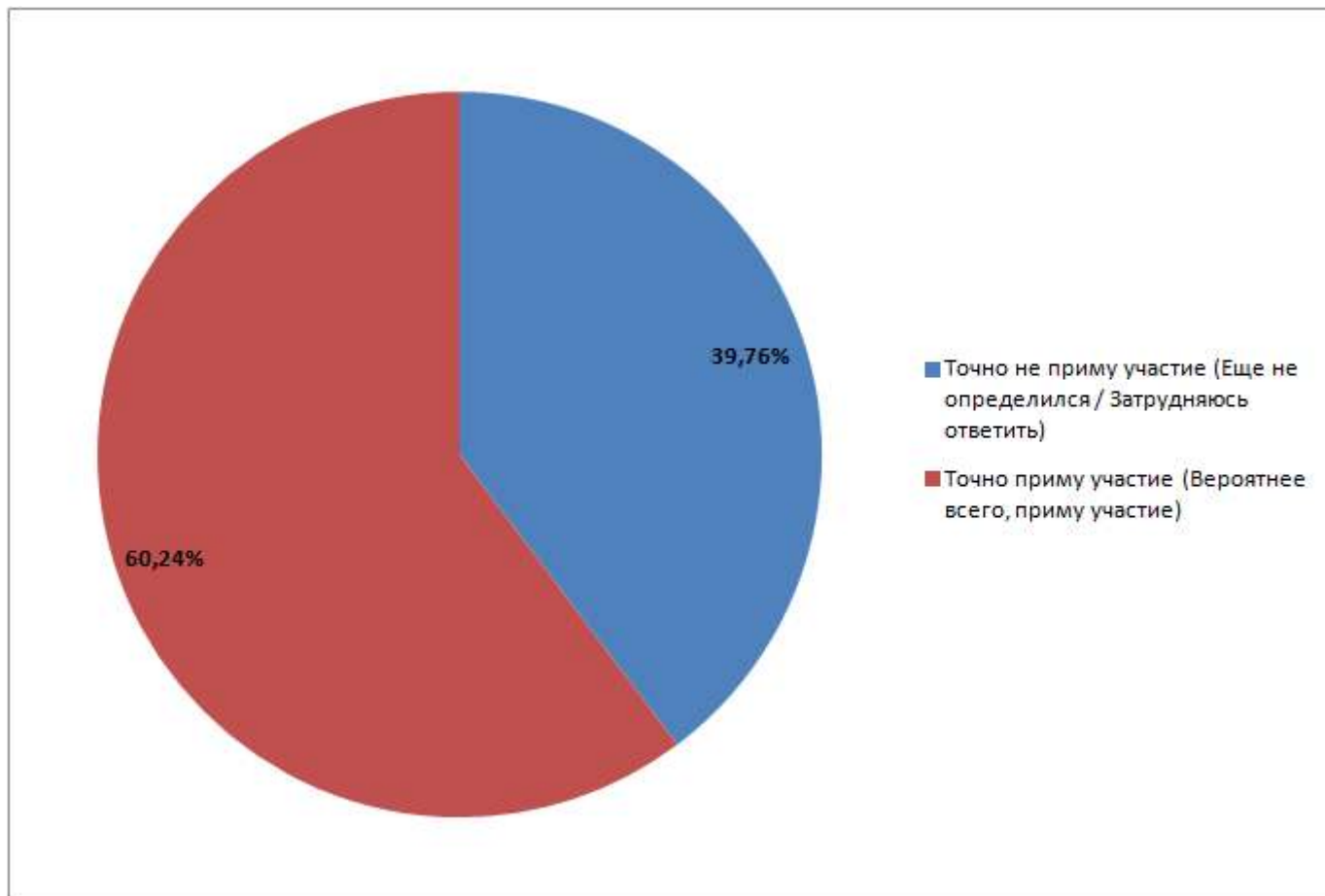
Из них:

По полу:		
1	респонденты мужского пола	48,61% (717 чел.)
2	респонденты женского пола	51,39% (758 чел.)
По возрасту:		
1	респонденты в возрасте от 18 до 35 лет	27,80% (410 чел.)
2	респонденты в возрасте от 36 до 55 лет	36,14% (533 чел.)
3	респонденты в возрасте более 56 лет	36,07% (532 чел.)
По полу и возрасту:		
1	мужчины в возрасте от 18 до 35 лет	14,17% (209 чел.)
2	женщины в возрасте от 18 до 35 лет	13,63% (201 чел.)
3	мужчины в возрасте от 36 до 55 лет	18,24% (269 чел.)
4	женщины в возрасте от 36 до 55 лет	17,90% (264 чел.)
5	мужчины в возрасте более 56 лет	16,20% (239 чел.)
6	женщины в возрасте более 56 лет	19,86% (293 чел.)
По роду занятий:		
1	служащие	10,10% (149 чел.)
2	предприниматели	5,56% (82 чел.)
3	рабочие (крестьяне)	40,00% (590 чел.)
4	безработные	3,53% (52 чел.)
5	пенсионеры	34,58% (510 чел.)
6	студенты	3,59% (53 чел.)
7	другое	2,64% (39 чел.)

Выборка репрезентативная.

1. На закрытый вопрос (с вариантами ответа), примете ли Вы участие в выборах депутатов Государственной думы Российской Федерации, которые состоятся 18 сентября 2016 г., были получены следующие ответы:

№ п/п	ОТВЕТЫ	Процент
1	Точно не приму участие (Еще не определился / Затрудняюсь ответить)	39,76%
2	Точно приму участие (Вероятнее всего, приму участие)	60,24%

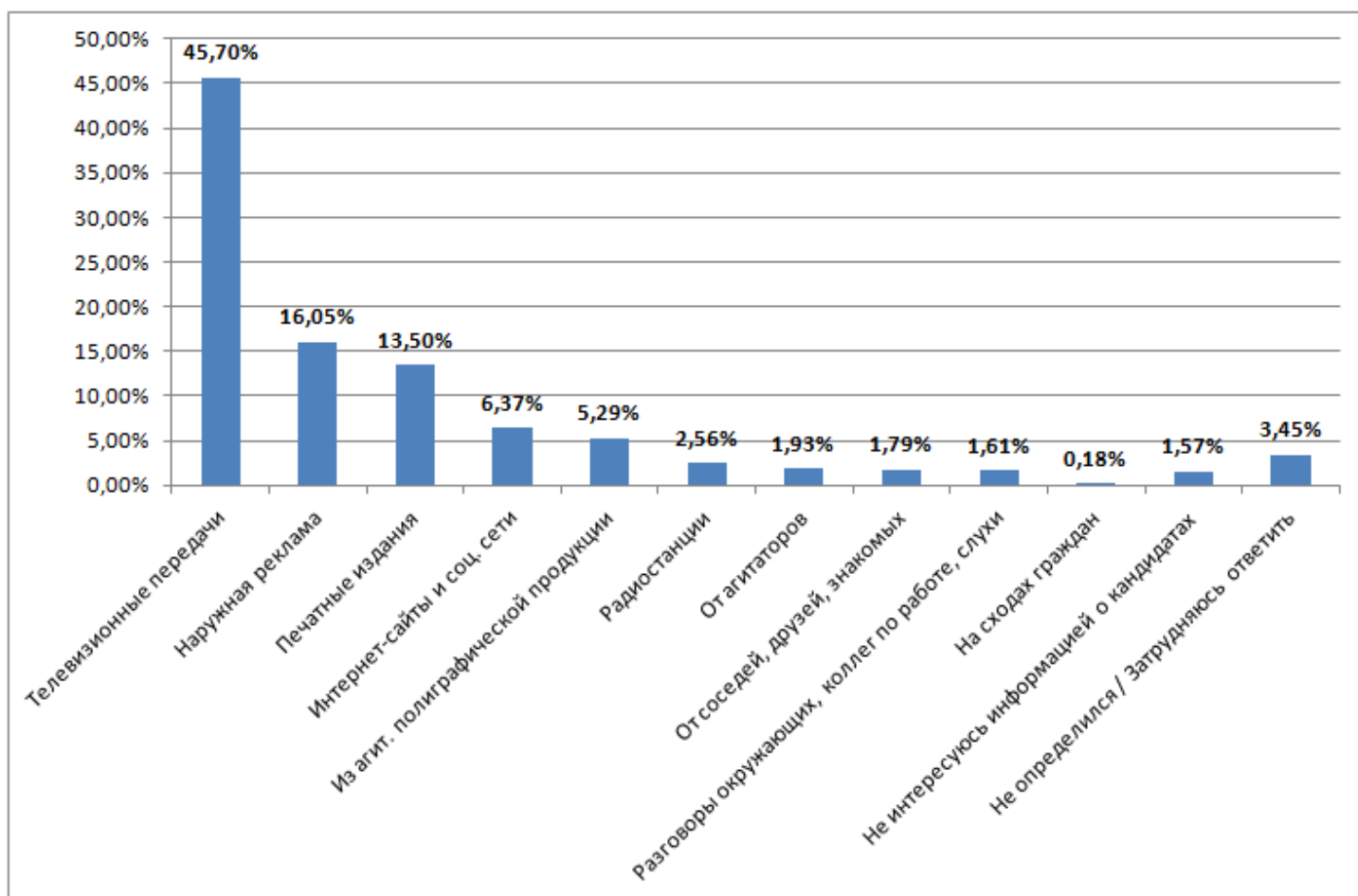


В частности:

№ п/п	ОТВЕТЫ	Мужчины до 35 лет	Женщины до 35 лет	Мужчины 36-55 лет	Женщины 36-55 лет	Мужчины более 56 лет	Женщины более 56 лет
1	Точно не приму участие (Еще не определился / Затрудняюсь ответить)	8,91%	4,70%	6,70%	6,62%	5,97%	6,87%
2	Точно приму участие (Вероятнее всего, приму участие)	8,54%	8,21%	10,99%	10,79%	9,73%	11,97%

2. На закрытый вопрос (с вариантами ответа), из каких источников Вы узнаете информацию о кандидатах, выдвинутых в Государственную думу Российской Федерации по Вашему округу, были получены следующие ответы:

№ п/п	Ответы	Процент
1	Телевизионные передачи	45,70%
2	Наружная реклама	16,05%
3	Печатные издания	13,50%
4	Интернет-сайты и социальные сети	6,37%
5	Из агитационной полиграфической продукции	5,29%
6	Радиостанции	2,56%
7	От агитаторов	1,93%
8	От соседей, друзей, знакомых	1,79%
9	Разговоры окружающих, коллег по работе, слухи	1,61%
10	На сходах граждан	0,18%
11	Не интересуюсь информацией о кандидатах	1,57%
12	Не определился / Затрудняюсь ответить	3,45%

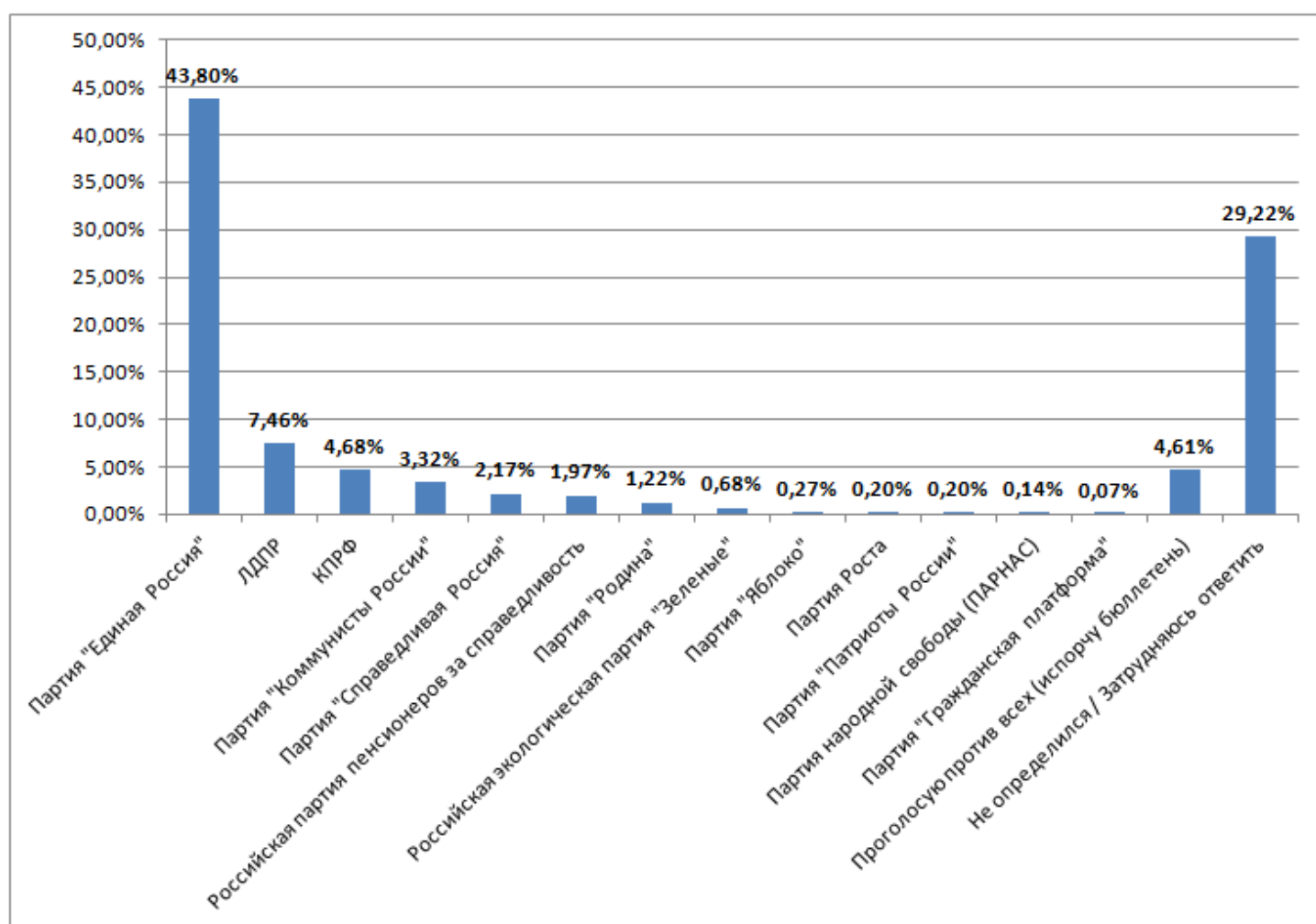


В частности:

№ п/п	ОТВЕТЫ	Мужчины до 35 лет	Женщины до 35 лет	Мужчины 36-55 лет	Женщины 36-55 лет	Мужчины более 56 лет	Женщины более 56 лет
1	Телевизионные передачи	6,86%	5,52%	8,25%	7,62%	7,94%	9,51%
2	Наружная реклама	3,05%	2,65%	3,09%	3,63%	1,66%	1,97%
3	Печатные издания	0,99%	1,35%	2,33%	2,02%	3,05%	3,77%
4	Интернет-сайты и социальные сети	1,48%	1,35%	1,48%	0,90%	0,45%	0,72%
5	Из агитационной полиграфической продукции	0,67%	0,72%	0,90%	0,99%	0,63%	1,39%
6	Радиостанции	0,45%	0,31%	0,45%	0,54%	0,45%	0,36%
7	От агитаторов	0,40%	0,31%	0,31%	0,36%	0,09%	0,45%
8	От соседей, друзей, знакомых	0,18%	0,36%	0,31%	0,22%	0,31%	0,40%
9	Разговоры окружающих, коллег по работе, слухи	0,13%	0,31%	0,36%	0,22%	0,27%	0,31%
10	На сходах граждан	0,04%	0,00%	0,00%	0,09%	0,00%	0,04%
11	Не интересуюсь информацией о кандидатах	0,45%	0,36%	0,09%	0,22%	0,22%	0,22%
12	Не определился / Затрудняюсь ответить	0,72%	0,54%	0,72%	0,54%	0,49%	0,45%

3. На закрытый вопрос (с вариантами ответа), если бы выборы депутатов Государственной думы Российской Федерации состоялись в ближайшее воскресенье, за какую из партий Вы бы отдали свой голос, были получены следующие ответы:

№ п/п	Ответы	Процент
1	Партия "Единая Россия"	43,80%
2	Либерально-демократическая партия России	7,46%
3	Коммунистическая партия Российской Федерации	4,68%
4	Партия "Коммунисты России"	3,32%
5	Партия "Справедливая Россия"	2,17%
6	Российская партия пенсионеров за справедливость	1,97%
7	Партия "Родина"	1,22%
8	Российская экологическая партия "Зеленые"	0,68%
9	Партия "Яблоко"	0,27%
10	Партия Роста	0,20%
11	Партия "Патриоты России"	0,20%
12	Партия народной свободы (ПАРНАС)	0,14%
13	Партия "Гражданская платформа"	0,07%
14	Проголосую против всех (испорчу бюллетень)	4,61%
15	Не определился / Затрудняюсь ответить	29,22%

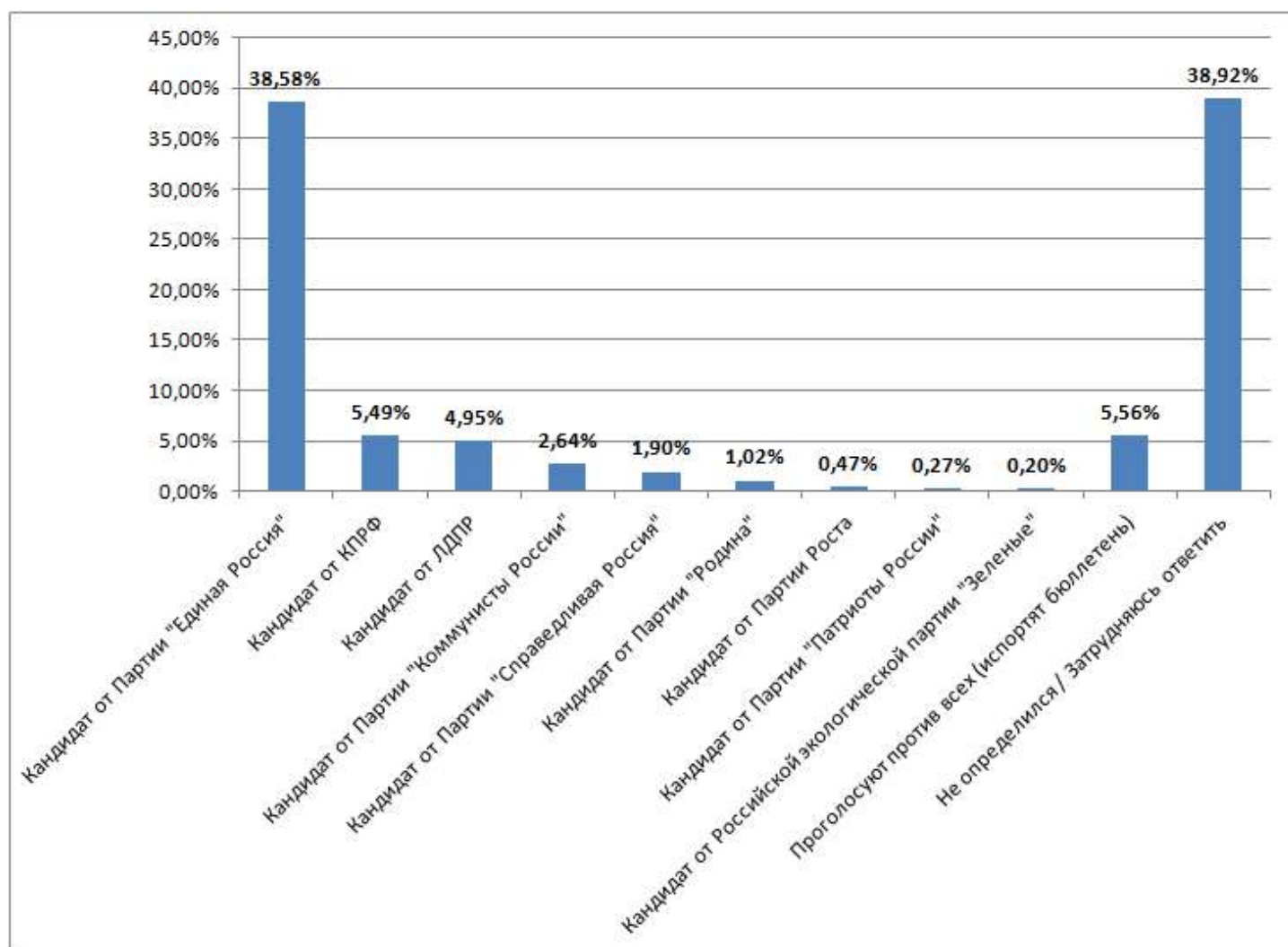


В частности:

№ п/п	ОТВЕТЫ	Мужчины до 35 лет	Женщины до 35 лет	Мужчины 36-55 лет	Женщины 36-55 лет	Мужчины более 56 лет	Женщины более 56 лет
1	Партия "Единая Россия"	6,58%	5,97%	8,81%	8,27%	5,15%	9,02%
2	Либерально- демократическая партия России	1,29%	0,68%	0,88%	1,76%	1,02%	1,83%
3	Коммунистическая партия Российской Федерации	0,27%	0,14%	1,08%	0,47%	1,76%	0,95%
4	Партия "Коммунисты России"	0,41%	0,47%	0,47%	0,27%	1,08%	0,61%
5	Партия "Справедливая Россия"	0,34%	0,27%	0,20%	0,27%	0,47%	0,61%
6	Российская партия пенсионеров за справедливость	0,07%	0,07%	0,34%	0,20%	0,75%	0,54%
7	Партия "Родина"	0,27%	0,14%	0,14%	0,34%	0,20%	0,14%
8	Российская экологическая партия "Зеленые"	0,14%	0,07%	0,20%	0,20%	0,07%	0,00%
9	Партия "Яблоко"	0,00%	0,00%	0,14%	0,07%	0,07%	0,00%
10	Партия Роста	0,00%	0,07%	0,00%	0,07%	0,00%	0,07%
11	Партия "Патриоты России"	0,00%	0,00%	0,07%	0,00%	0,07%	0,07%
12	Партия народной свободы (ПАРНАС)	0,14%	0,00%	0,00%	0,00%	0,00%	0,00%
13	Партия "Гражданская платформа"	0,00%	0,07%	0,00%	0,00%	0,00%	0,00%
14	Проголосую против всех (испорчу бюллетень)	0,81%	1,02%	0,68%	0,68%	0,88%	0,54%
15	Не определился / Затрудняюсь ответить	3,86%	4,68%	5,22%	5,29%	4,68%	5,49%

4. На закрытый вопрос (с вариантами ответа), Если бы выборы депутатов Государственной думы Российской Федерации состоялись в ближайшее воскресенье, за кого из кандидатов Вы бы отдали свой голос, были получены следующие ответы:

№ п/п	Ответы	Процент
1	Кандидат от Партии "Единая Россия"	38,58%
2	Кандидат от Коммунистической партии Российской Федерации	5,49%
3	Кандидат от Либерально-демократической партии России	4,95%
4	Кандидат от Партии "Коммунисты России"	2,64%
5	Кандидат от Партии "Справедливая Россия"	1,90%
6	Кандидат от Партии "Родина"	1,02%
7	Кандидат от Партии Роста	0,47%
8	Кандидат от Партии "Патриоты России"	0,27%
9	Кандидат от Российской экологической партии "Зеленые"	0,20%
10	Проголосуют против всех (испортят бюллетень)	5,56%
11	Не определился / Затрудняюсь ответить	38,92%

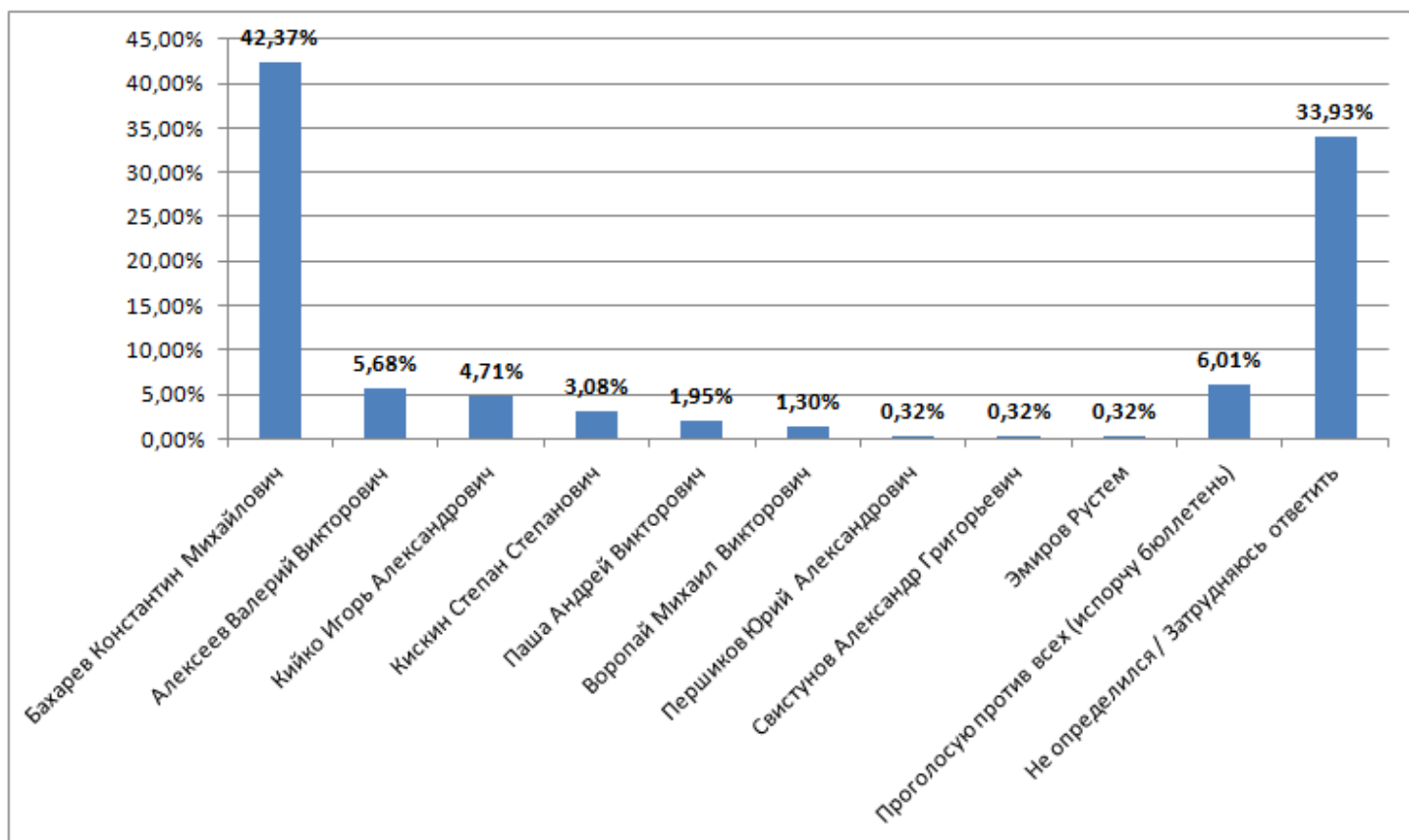


В частности:

№ п/п	ОТВЕТЫ	Мужчины до 35 лет	Женщины до 35 лет	Мужчины 36-55 лет	Женщины 36-55 лет	Мужчины более 56 лет	Женщины более 56 лет
1	Кандидат от Партии "Коммунисты России"	0,47%	0,47%	0,34%	0,20%	0,54%	0,61%
2	Кандидат от Партии "Единая Россия"	6,03%	5,36%	7,39%	6,98%	4,88%	7,93%
3	Кандидат от Партии "Справедливая Россия"	0,14%	0,27%	0,34%	0,47%	0,27%	0,41%
4	Кандидат от Либерально- демократической партии России	1,08%	0,61%	0,88%	0,68%	0,81%	0,88%
5	Кандидат от Коммунистической партии Российской Федерации	0,20%	0,20%	1,15%	0,54%	2,17%	1,22%
6	Кандидат от Партии "Родина"	0,34%	0,14%	0,14%	0,07%	0,27%	0,07%
7	Кандидат от Партии "Патриоты России"	0,00%	0,00%	0,20%	0,00%	0,00%	0,07%
8	Кандидат от Партии Роста	0,00%	0,07%	0,07%	0,14%	0,07%	0,14%
9	Кандидат от Российской экологической партии "Зеленые"	0,14%	0,00%	0,00%	0,00%	0,07%	0,00%
10	Проголосуют против всех (испортят бюллетень)	0,81%	1,15%	0,95%	0,81%	0,88%	0,95%
11	Не определился / Затрудняюсь ответить	4,95%	5,36%	6,78%	8,00%	6,24%	7,59%

4.1. В том числе на территории Киевского района муниципального образования городской округ Симферополь Республики Крым, были получены следующие ответы:

№ п/п	ОТВЕТЫ	Процент
1	Бахарев Константин Михайлович – Партия "Единая Россия"	42,37%
2	Алексеев Валерий Викторович – Партия "Коммунисты России"	5,68%
3	Кийко Игорь Александрович – Либерально-демократическая партия России	4,71%
4	Кискин Степан Степанович – Коммунистическая партия Российской Федерации	3,08%
5	Паша Андрей Викторович – Партия "Родина"	1,95%
6	Воропай Михаил Викторович – Партия "Справедливая Россия"	1,30%
7	Першиков Юрий Александрович – Партия "Патриоты России"	0,32%
8	Свистунов Александр Григорьевич – Партия Роста	0,32%
9	Эмиров Рустем – Российская экологическая партия "Зеленые"	0,32%
10	Проголосую против всех (испорчу бюллетень)	6,01%
11	Не определился / Затрудняюсь ответить	33,93%

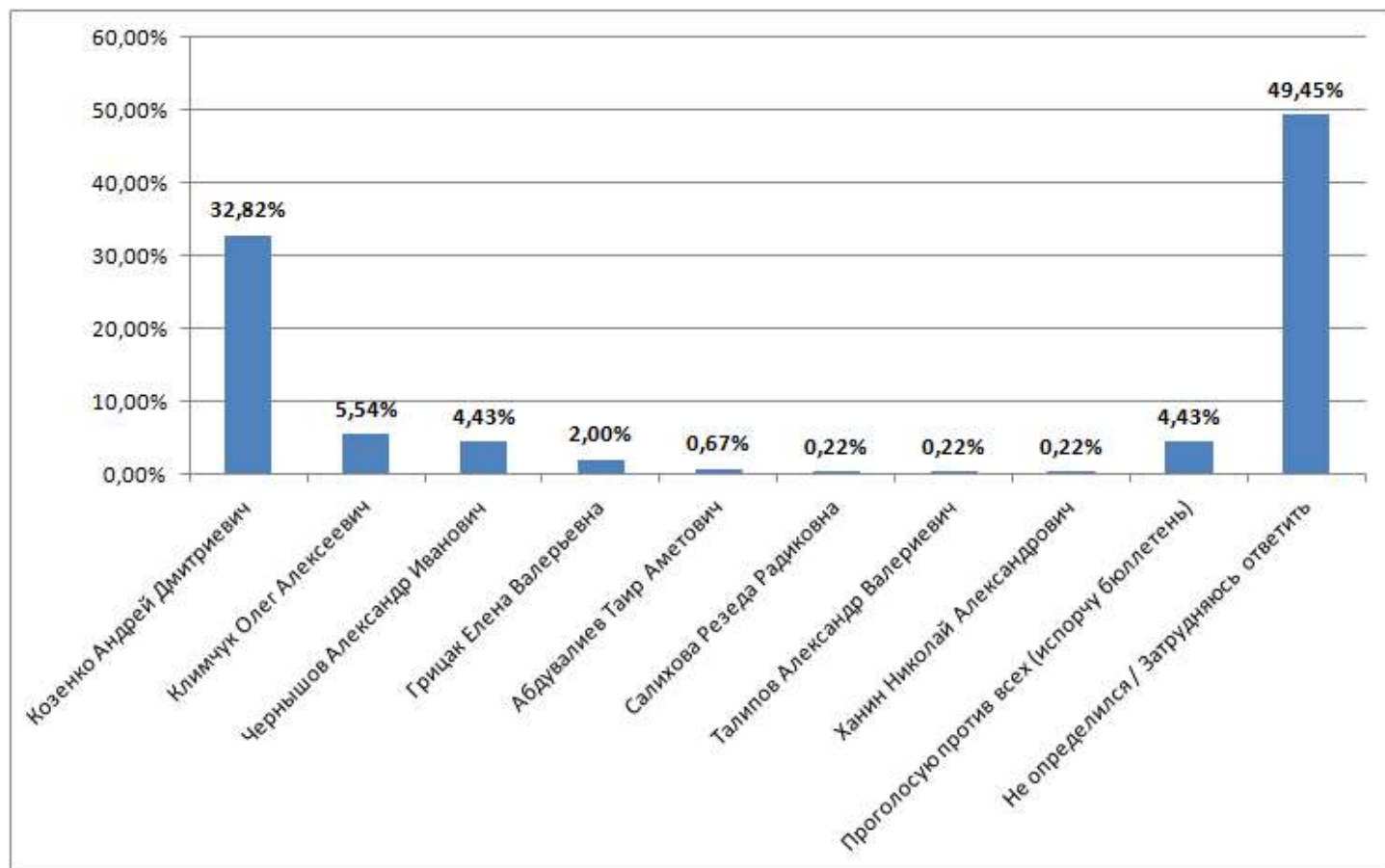


В частности:

№ п/п	ОТВЕТЫ	Мужчины до 35 лет	Женщины до 35 лет	Мужчины 36-55 лет	Женщины 36-55 лет	Мужчины более 56 лет	Женщины более 56 лет
1	Бахарев Константин Михайлович – Партия "Единая Россия"	6,33%	6,49%	7,47%	7,31%	5,84%	8,93%
2	Алексеев Валерий Викторович – Партия "Коммунисты России"	0,65%	1,14%	0,81%	0,49%	1,14%	1,46%
3	Кийко Игорь Александрович – Либерально- демократическая партия России	0,97%	0,81%	0,97%	0,16%	0,81%	0,97%
4	Кискин Степан Степанович – Коммунистическая партия Российской Федерации	0,16%	0,00%	0,81%	0,49%	0,97%	0,65%
5	Паша Андрей Викторович – Партия "Родина"	0,65%	0,32%	0,32%	0,16%	0,32%	0,16%
6	Воропай Михаил Викторович – Партия "Справедливая Россия"	0,32%	0,00%	0,32%	0,49%	0,00%	0,16%
7	Першиков Юрий Александрович – Партия "Патриоты России"	0,00%	0,00%	0,16%	0,00%	0,00%	0,16%
8	Свистунов Александр Григорьевич – Партия Роста	0,00%	0,00%	0,16%	0,16%	0,00%	0,00%
9	Эмиров Рустем – Российская экологическая партия "Зеленые"	0,32%	0,00%	0,00%	0,00%	0,00%	0,00%
10	Проголосую против всех (испорчу бюллетень)	0,81%	0,97%	1,46%	0,97%	0,97%	0,81%
11	Не определился / Затрудняюсь ответить	4,71%	3,90%	4,55%	6,49%	6,66%	7,63%

4.2. В том числе на территории Центрального района муниципального образования городской округ Симферополь Республики Крым, были получены следующие ответы:

№ п/п	Ответы	Процент
1	Козенко Андрей Дмитриевич – Партия "Единая Россия"	32,82%
2	Климчук Олег Алексеевич – Либерально-демократическая партия России	5,54%
3	Чернышов Александр Иванович – Коммунистическая партия Российской Федерации	4,43%
4	Грицак Елена Валерьевна – Партия "Справедливая Россия"	2,00%
5	Абдувалиев Таир Аметович – Партия "Коммунисты России"	0,67%
6	Салихова Резеда Радиковна – Российская экологическая партия "Зеленые"	0,22%
7	Талипов Александр Валериевич – Партия Роста	0,22%
8	Ханин Николай Александрович – Партия "Родина"	0,22%
9	Проголосую против всех (испорчу бюллетень)	4,43%
10	Не определился / Затрудняюсь ответить	49,45%

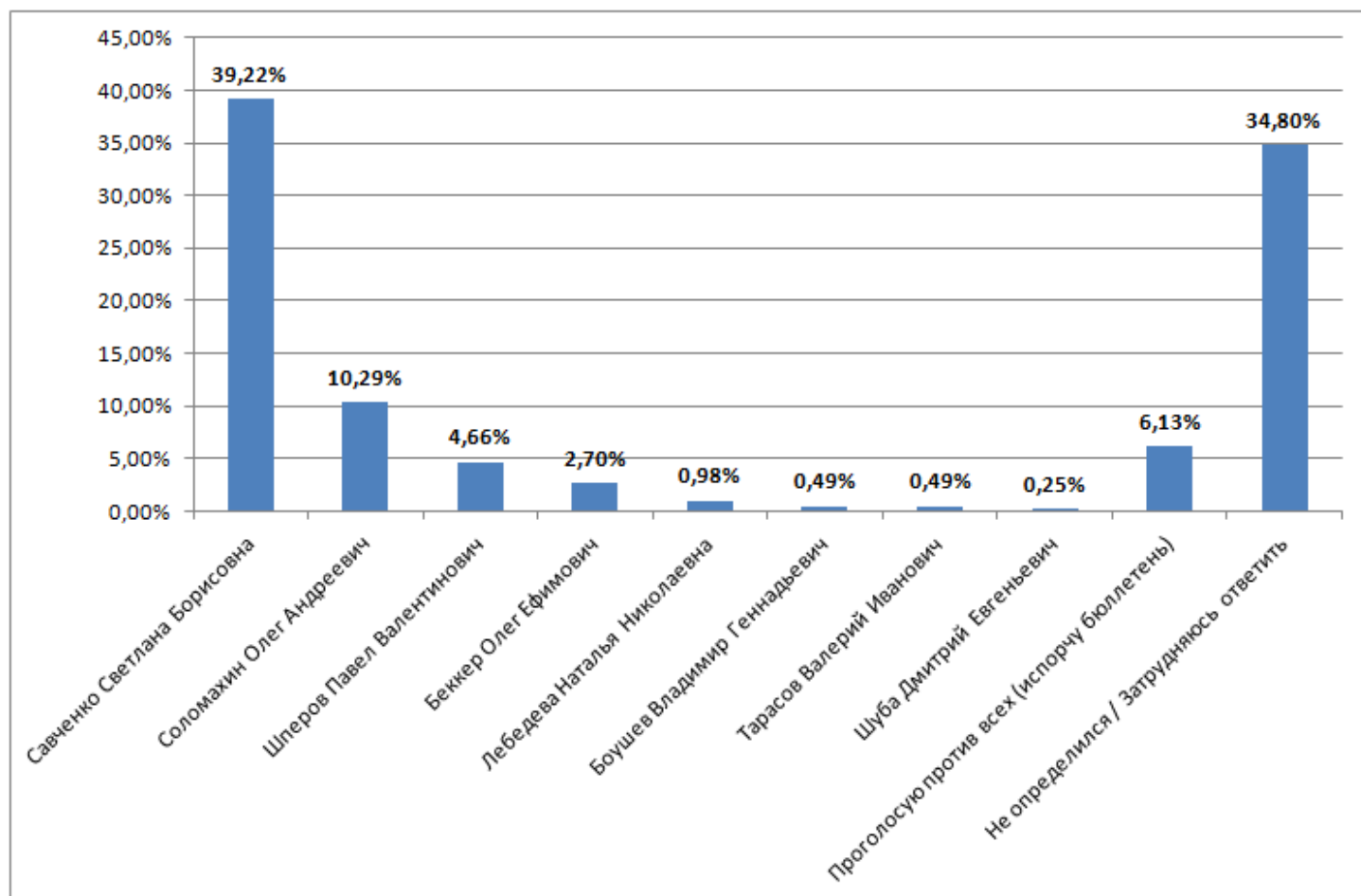


В частности:

№ п/п	ОТВЕТЫ	Мужчины до 35 лет	Женщины до 35 лет	Мужчины 36-55 лет	Женщины 36-55 лет	Мужчины более 56 лет	Женщины более 56 лет
1	Козенко Андрей Дмитриевич – Партия "Единая Россия"	5,99%	3,99%	8,87%	5,99%	2,66%	5,32%
2	Климчук Олег Алексеевич – Либерально- демократическая партия России	1,33%	0,44%	0,22%	1,11%	1,11%	1,33%
3	Чернышов Александр Иванович – Коммунистическая партия Российской Федерации	0,00%	0,00%	0,67%	0,00%	3,33%	0,44%
4	Грицак Елена Валерьевна – Партия "Справедливая Россия"	0,00%	0,44%	0,44%	0,44%	0,22%	0,44%
5	Абдувалиев Таир Аметович – Партия "Коммунисты России"	0,67%	0,00%	0,00%	0,00%	0,00%	0,00%
6	Салихова Резеда Радиковна – Российская экологическая партия "Зеленые"	0,00%	0,00%	0,00%	0,00%	0,22%	0,00%
7	Талипов Александр Валериевич – Партия Роста	0,00%	0,00%	0,00%	0,00%	0,00%	0,22%
8	Ханин Николай Александрович – Партия "Родина"	0,00%	0,00%	0,00%	0,00%	0,22%	0,00%
9	Проголосую против всех (испорчу бюллетень)	0,44%	1,11%	0,89%	0,00%	0,89%	1,11%
10	Не определился / Затрудняюсь ответить	5,10%	7,32%	9,31%	12,20%	6,87%	8,65%

4.3. В том числе на территории Железнодорожного района муниципального образования городской округ Симферополь Республики Крым, были получены следующие ответы:

№ п/п	Ответы	Процент
1	Савченко Светлана Борисовна – Партия "Единая Россия"	39,22%
2	Соломахин Олег Андреевич – Коммунистическая партия Российской Федерации	10,29%
3	Шперов Павел Валентинович – Либерально-демократическая партия России	4,66%
4	Беккер Олег Ефимович – Партия "Справедливая Россия"	2,70%
5	Лебедева Наталья Николаевна – Партия Роста	0,98%
6	Боушев Владимир Геннадьевич – Партия "Родина"	0,49%
7	Тарасов Валерий Иванович – Партия "Патриоты России"	0,49%
8	Шуба Дмитрий Евгеньевич – Партия "Коммунисты России"	0,25%
9	Проголосую против всех (испорчу бюллетень)	6,13%
10	Не определился / Затрудняюсь ответить	34,80%



В частности:

№ п/п	ОТВЕТЫ	Мужчины до 35 лет	Женщины до 35 лет	Мужчины 36-55 лет	Женщины 36-55 лет	Мужчины более 56 лет	Женщины более 56 лет
1	Савченко Светлана Борисовна – Партия "Единая Россия"	5,64%	5,15%	5,64%	7,60%	5,88%	9,31%
2	Соломахин Олег Андреевич – Коммунистическая партия Российской Федерации	0,49%	0,74%	2,21%	1,23%	2,70%	2,94%
3	Шперов Павел Валентинович – Либерально- демократическая партия России	0,98%	0,49%	1,47%	0,98%	0,49%	0,25%
4	Беккер Олег Ефимович – Партия "Справедливая Россия"	0,00%	0,49%	0,25%	0,49%	0,74%	0,74%
5	Лебедева Наталья Николаевна – Партия Роста	0,00%	0,25%	0,00%	0,25%	0,25%	0,25%
6	Боушев Владимир Геннадьевич – Партия "Родина"	0,25%	0,00%	0,00%	0,00%	0,25%	0,00%
7	Тарасов Валерий Иванович – Партия "Патриоты России"	0,00%	0,00%	0,49%	0,00%	0,00%	0,00%
8	Шуба Дмитрий Евгеньевич – Партия "Коммунисты России"	0,00%	0,00%	0,00%	0,00%	0,25%	0,00%
9	Проголосую против всех (испорчу бюллетень)	1,23%	1,47%	0,25%	1,47%	0,74%	0,98%
10	Не определился / Затрудняюсь ответить	5,15%	5,39%	7,35%	5,64%	4,90%	6,37%

**Руководитель
Республиканского
института политических и
социологических исследований**

Д.А. Мосейчук