

**«РЕСПУБЛИКАНСКИЙ ИНСТИТУТ  
ПОЛИТИЧЕСКИХ И  
СОЦИОЛОГИЧЕСКИХ ИССЛЕДОВАНИЙ»**

**Анализ  
опроса общественного мнения  
«Общественная активность граждан»  
на территории  
Одномандатного избирательного  
округа №2 по выборам депутатов  
Законодательного Собрания  
города Севастополя  
(проведенный 17 апреля 2019 г.)**

**2019 г.**

## Уличный опрос

**Уличный опрос** – это опрос населения в общественных (в зависимости от выборки) местах. Данный вид опроса является одним из самых оперативных и дешевых методов сбора информации.

**Уличный опрос** отличается простотой и точностью формулировок вопросов. Методика **уличного опроса** позволяет получить от респондентов большое количество информации с высокой степенью достоверности. Личное общение позволяет использовать визуальные карточки и образцы продукции. Поиск респондентов происходит случайным путем с определенным алгоритмом. При целевой выборке, респонденты опрашиваются согласно заданным квотам. Все ответы респондента заносятся в формализованную анкету.

### Методика проведения:

1. Город / район (округ) делится на участки одинаковой площади;
2. В центре каждого участка выбирается точка («точка опроса»);
3. Для каждой точки опроса, до начала проведения поля, фиксируются дата и время работы;
4. Все ответы респондента заносятся в анкету, которая носит формализованный характер.

**Уличные опросы** позволяют решать очень широкий круг задач, связанных с социологическими и маркетинговыми исследованиями. Выбор респондентов производится произвольно самим интервьюером. Для проведения данного метода характерна высокая скорость проведения опроса, также для данного метода характерно то, что появляется возможность опросить определенные специфические группы респондентов, к примеру, респондентов можно разделить по возрастным группам. Что немало важно, **уличный опрос** является низкостоимым методом проведения социологических опросов. Но для данного метода также характерны негативные стороны, к которым можно отнести ограничение по времени проведения опроса (продолжительность интервью до 10 минут). Анкета должна быть небольшой, так как мы просим респондента ответить на вопросы анкеты на улице в тот момент, когда он, возможно, спешит по своим делам.

### Достоинства уличного опроса:

1. Возможность провести исследование в максимально сжатые сроки.
2. Относительно низкая стоимость проведения опроса.
3. Возможность изучения особых групп респондентов, в случае проведения уличного опроса в местах скопления потенциальных потребителей определенного вида товаров или услуг.

## Формула расчета размера выборки:

### *Размер Выборки*

$$SS = \frac{Z^2 * (p) * (1-p)}{C^2}$$

где:

**Z** = z фактор, нормированное отклонение, определяемое исходя из выбранного уровня доверительности (*табл. 1*);

**p** = процент интересующих респондентов или ответов в десятичной форме (0,5 по умолчанию);

**c** = доверительный интервал, в десятичной форме (например, 0,03 = ±3%).

### *Корректировка для малой генеральной совокупности*

$$CSS = \frac{SS}{1 + \frac{SS-1}{pop}}$$

где:

**ss** = размер выборки

**css** = скорректированная выборка

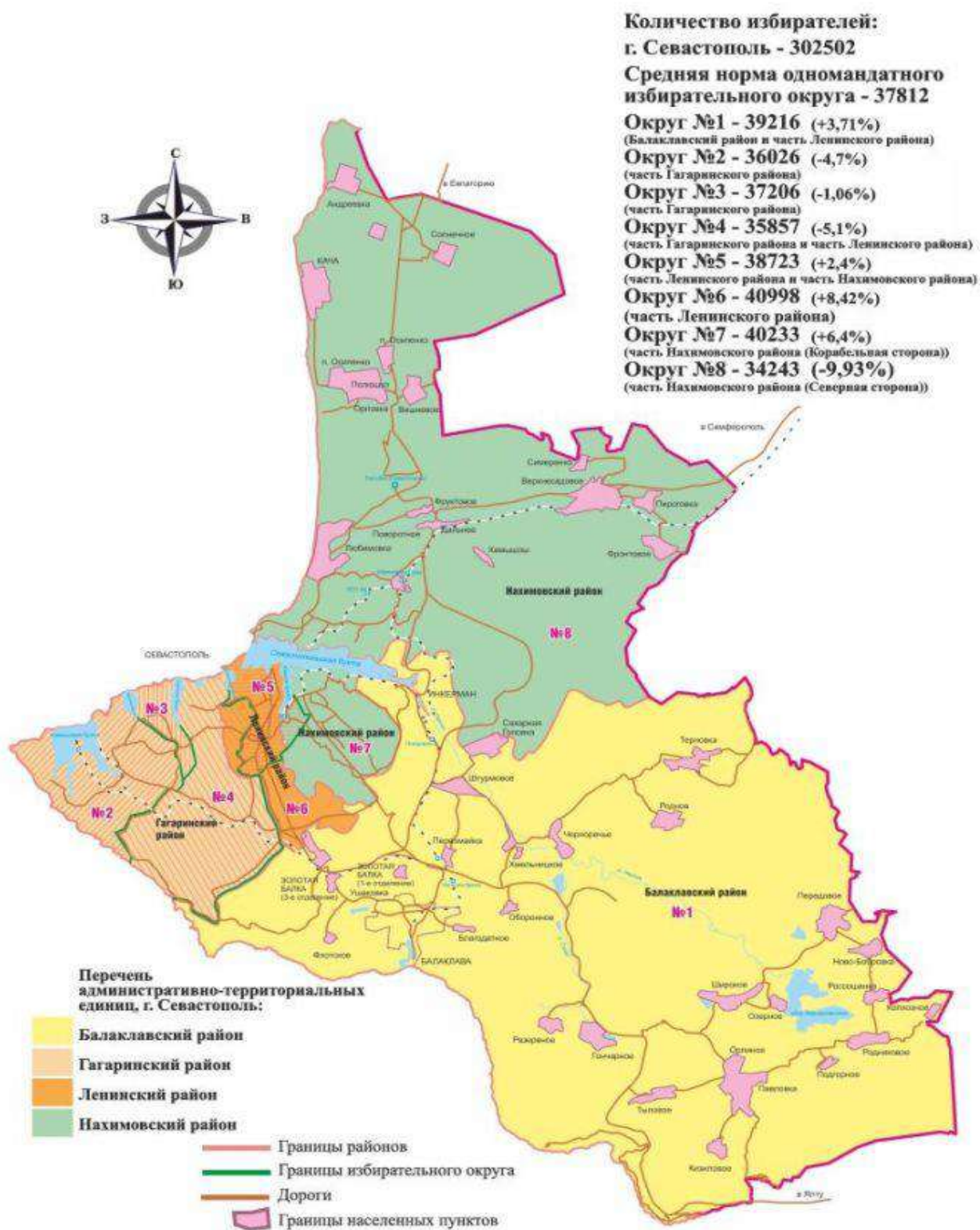
**pop** = генеральная совокупность

### *Таблица 1.*

**Значение нормированного отклонения оценки z от среднего значения в зависимости от доверительной вероятности (a) полученного результата**

a	60%	70%	80%	90%	90%	95%	97%	99%	99,7%
z	0,84	1,03	1,29	1,44	1,65	1,96	2,18	2,58	3,0

## СХЕМА ОДНОМАНДАТНЫХ ИЗБИРАТЕЛЬНЫХ ОКРУГОВ г. СЕВАСТОПОЛЯ



Количество избирателей – 36026 чел.

Опрошено от общего количества избирателей 0,833% избирателей (300 чел.).

Доверительная вероятность ("точность выборки") – 95%.

Доверительный интервал ("погрешность" ± %) – 5,63%.

**Из них:**

<b>По полу:</b>		
1	респонденты мужского пола	52,33% (157 чел.)
2	респонденты женского пола	47,67% (143 чел.)
<b>По возрасту:</b>		
1	респонденты в возрасте от 18 до 35 лет	33,00% (99 чел.)
2	респонденты в возрасте от 36 до 55 лет	32,67% (98 чел.)
3	респонденты в возрасте более 56 лет	34,33% (103 чел.)
<b>По полу и возрасту:</b>		
1	мужчины в возрасте от 18 до 35 лет	16,33% (49 чел.)
2	женщины в возрасте от 18 до 35 лет	16,67% (50 чел.)
3	мужчины в возрасте от 36 до 55 лет	17,00% (51 чел.)
4	женщины в возрасте от 36 до 55 лет	15,67% (47 чел.)
5	мужчины в возрасте более 56 лет	19,00% (57 чел.)
6	женщины в возрасте более 56 лет	15,33% (46 чел.)
<b>По роду занятий:</b>		
1	Неработающий пенсионер	22,00% (66 чел.)
2	Работающий пенсионер	10,67% (32 чел.)
3	Временно не работаю, безработный (ая)	9,33% (28 чел.)
4	Работаю на государственном предприятии	9,00% (27 чел.)
5	Предприниматель, ИП, бизнесмен	7,00% (21 чел.)
6	Военный или работаю в силовых структурах	2,00% (6 чел.)
7	Учусь в колледже, техникуме, ВУЗе	13,33% (40 чел.)
8	Работаю в бюджетной сфере	11,00% (33 чел.)
9	Работаю на коммерческой предприятии или организации	9,33% (28 чел.)
10	Работаю в сфере государственного или муниципального управления	1,67% (5 чел.)
11	Другое	4,67% (14 чел.)

**1. На закрытый вопрос (с вариантами ответа), «Из каких источников Вы получаете информацию о общественно-политических событиях в Севастополе?», были получены следующие ответы:**

№ п/п	Ответы	Процент
1	Телевизионные передачи федеральных каналов	23,16%
2	Телевизионные передачи местных каналов	19,17%
3	Интернет-сайты	15,63%
4	Социальные сети	13,72%
5	От соседей, друзей, знакомых	9,44%
6	Печатные издания	8,70%
7	Радиостанции	5,01%
8	Биллборды	0,15%
9	Не интересуюсь информацией о событиях в Севастополе	4,57%
10	Не определился / Затрудняюсь ответить	0,44%

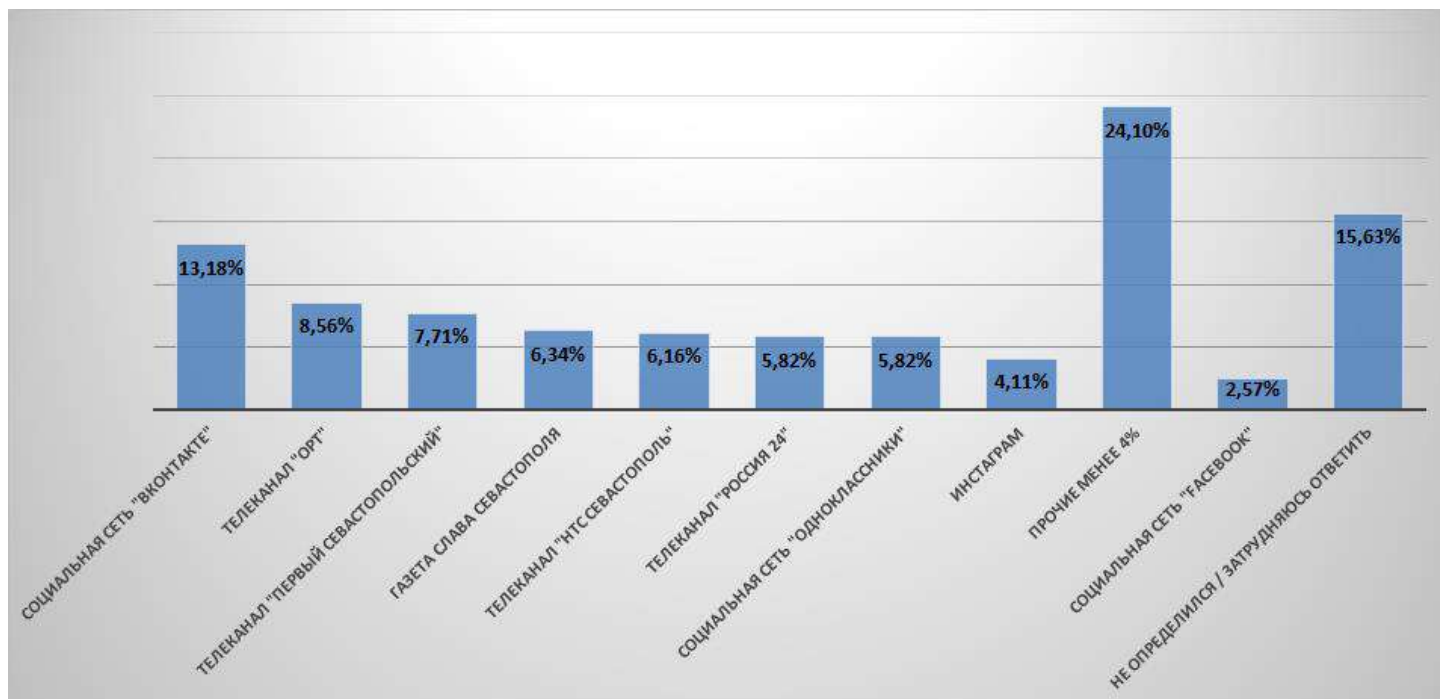


**В частности:**

№ п/п	Ответы	Мужчины до 35 лет	Женщины до 35 лет	Мужчины 36-55 лет	Женщины 36-55 лет	Мужчины более 56 лет	Женщины более 56 лет
1	Телевизионные передачи федеральных каналов	2,65%	3,10%	5,01%	3,69%	5,46%	3,24%
2	Телевизионные передачи местных каналов	1,62%	1,47%	4,13%	2,80%	5,01%	4,13%
3	Интернет-сайты	3,54%	3,69%	1,92%	2,80%	2,06%	1,62%
4	Социальные сети	3,54%	3,39%	2,36%	2,21%	1,77%	0,44%
5	От соседей, друзей, знакомых	2,36%	1,33%	1,92%	0,74%	1,33%	1,77%
6	Печатные издания	0,15%	0,74%	1,03%	1,03%	2,95%	2,80%
7	Радиостанции	0,00%	0,15%	0,59%	0,74%	1,47%	2,06%
8	Биллборды	0,00%	0,00%	0,00%	0,00%	0,15%	0,00%
9	Не интересуюсь информацией о событиях в Севастополе	0,74%	1,18%	1,18%	1,18%	0,00%	0,29%
10	Не определился / Затрудняюсь ответить	0,15%	0,15%	0,00%	0,15%	0,00%	0,00%

2. На открытый вопрос (без вариантов ответа), «Какое средство массовой информации о общественно-политических событиях в Севастополе Вы используете чаще всего?», были получены следующие ответы:

№ п/п	Ответы	Процент
1	Социальная сеть "ВКонтакте"	13,18%
2	Телеканал "ОРТ"	8,56%
3	Телеканал "Первый Севастопольский"	7,71%
4	Газета Слава Севастополя	6,34%
5	Телеканал "НТС Севастополь"	6,16%
6	Телеканал "Россия 24"	5,82%
7	Социальная сеть "Одноклассники"	5,82%
8	Инстаграм	4,11%
9	Радио "7 на семи холмах"	3,60%
10	Газета Аргументы и Факты	3,42%
11	Сев.форум	3,42%
12	Телеканал "Крым 24"	3,25%
13	Социальная сеть "Facebook"	2,91%
14	Телеканал "Первый Крымский"	2,57%
15	Радио "Дача"	1,88%
16	Телеканал "ТНТ"	1,37%
17	Телеканал "Россия 1"	1,20%
18	Telegram	1,03%
19	Русское радио	0,51%
20	Радио "Шансон"	0,34%
21	Телеканал "Москва 24"	0,34%
22	Телеканал "РТР"	0,34%
23	Первый канал	0,34%
24	Google Новости	0,34%
25	Форпост Севастополь	0,34%
26	Газета Крымская правда	0,17%
27	Яндекс.Новости	0,17%
28	Севастопольский городской портал	0,17%
29	Новости Mail.ru	0,17%
30	Новостные сайты	0,17%
31	Не определился / Затрудняюсь ответить	14,21%



### В частности:

№ п/п	ОТВЕТЫ	Мужчины до 35 лет	Женщины до 35 лет	Мужчины 36-55 лет	Женщины 36-55 лет	Мужчины более 56 лет	Женщины более 56 лет
1	Социальная сеть "ВКонтакте"	3,94%	3,77%	2,23%	2,40%	0,86%	0,00%
2	Телеканал "ОРТ"	0,86%	1,20%	1,54%	2,05%	1,71%	1,20%
3	Телеканал "Первый Севастопольский"	0,86%	0,34%	1,54%	1,71%	2,23%	1,03%
4	Газета Слава Севастополя	0,00%	0,34%	0,68%	0,17%	2,23%	2,91%
5	Телеканал "НТС Севастополь"	0,34%	0,34%	0,86%	1,20%	1,71%	1,71%
6	Телеканал "Россия 24"	0,51%	0,34%	1,71%	1,88%	0,68%	0,68%
7	Социальная сеть "Одноклассники"	1,37%	1,37%	1,20%	1,37%	0,34%	0,17%
8	Инстаграм	1,88%	1,37%	0,51%	0,34%	0,00%	0,00%
9	Радио "7 на семи холмах"	0,17%	0,17%	0,17%	0,68%	1,37%	1,03%
10	Газета Аргументы и Факты	0,00%	0,17%	0,34%	0,51%	1,03%	1,37%
11	Сев.форум	1,88%	0,86%	0,34%	0,34%	0,00%	0,00%



12	Телеканал "Крым 24"	0,17%	0,51%	1,20%	0,68%	0,51%	0,17%
13	Социальная сеть "Facebook"	0,68%	0,34%	0,86%	0,51%	0,34%	0,17%
14	Телеканал "Первый Крымский"	0,17%	0,17%	0,68%	0,86%	0,34%	0,34%
15	Радио "Дача"	0,00%	0,00%	0,34%	0,17%	0,51%	0,86%
16	Телеканал "ТНТ"	0,17%	0,34%	0,34%	0,51%	0,00%	0,00%
17	Телеканал "Россия 1"	0,17%	0,17%	0,17%	0,17%	0,34%	0,17%
18	Telegram	0,51%	0,34%	0,17%	0,00%	0,00%	0,00%
19	Русское радио	0,00%	0,00%	0,00%	0,00%	0,17%	0,34%
20	Радио "Шансон"	0,00%	0,00%	0,17%	0,00%	0,00%	0,17%
21	Телеканал "Москва 24"	0,00%	0,17%	0,00%	0,17%	0,00%	0,00%
22	Телеканал "РТР"	0,00%	0,00%	0,00%	0,17%	0,00%	0,17%
23	Первый канал	0,00%	0,00%	0,17%	0,00%	0,00%	0,17%
24	Google Новости	0,00%	0,00%	0,00%	0,00%	0,17%	0,17%
25	Форпост Севастополь	0,00%	0,00%	0,17%	0,17%	0,00%	0,00%
26	Газета Крымская правда	0,00%	0,00%	0,00%	0,00%	0,00%	0,17%
27	Яндекс.Новости	0,00%	0,17%	0,00%	0,00%	0,00%	0,00%
28	Севастопольский городской портал	0,00%	0,00%	0,00%	0,17%	0,00%	0,00%
29	Новости Mail.ru	0,00%	0,00%	0,00%	0,00%	0,17%	0,00%
30	Новостные сайты	0,00%	0,00%	0,00%	0,00%	0,17%	0,00%
31	Не определился / Затрудняюсь ответить	2,23%	3,08%	2,91%	2,23%	2,23%	1,54%

3. На закрытый вопрос (с вариантами ответа), «Кого из ниже перечисленных общественно-политических деятелей города Севастополь Вы знаете, о деятельности кого из них Вы слышали? И как бы Вы оценили их работу?», были получены следующие ответы:

### 3.1. Алтабаева Екатерина Борисовна – Председатель Законодательного Собрания:

№ п/п	ОТВЕТЫ	Мужчины до 35 лет	Женщины до 35 лет	Мужчины 36-55 лет	Женщины до 36-55 лет	Мужчины более 56 лет	Женщины более 56 лет	ИТОГО:
1	Хорошо знаю	2,00%	4,33%	6,33%	6,33%	9,67%	9,33%	<b>38,00%</b>
2	Что-то слышал	6,67%	6,00%	6,67%	6,67%	7,33%	4,67%	<b>38,00%</b>
3	Не знаю такого (впервые слышу)	7,00%	5,33%	4,00%	2,67%	2,00%	1,33%	<b>22,33%</b>
4	Затрудняюсь ответить	0,67%	1,00%	0,00%	0,00%	0,00%	0,00%	<b>1,67%</b>

#### Алтабаева Екатерина Борисовна - УЗНАВАЕМОСТЬ



№ п/п	ОТВЕТЫ	Мужчины до 35 лет	Женщины до 35 лет	Мужчины 36-55 лет	Женщины до 36-55 лет	Мужчины более 56 лет	Женщины более 56 лет	ИТОГО:
1	Положительно (скорее положительно)	2,33%	4,67%	6,67%	7,00%	9,67%	10,33%	<b>40,67%</b>
2	Нейтрально (в чем то положительно в чем то отрицательно)	6,00%	5,00%	6,00%	5,33%	6,33%	2,33%	<b>31,00%</b>
3	Отрицательно (скорее отрицательно)	0,67%	0,33%	0,33%	0,33%	0,67%	0,67%	<b>3,00%</b>
4	Нет ответа / Затрудняюсь ответить	7,33%	6,67%	4,00%	3,00%	2,33%	2,00%	<b>25,33%</b>

#### Алтабаева Екатерина Борисовна - ОЦЕНКА РАБОТЫ



### 3.2. Белик Дмитрий Анатольевич – Депутат Государственной Думы партии «Единая Россия»:

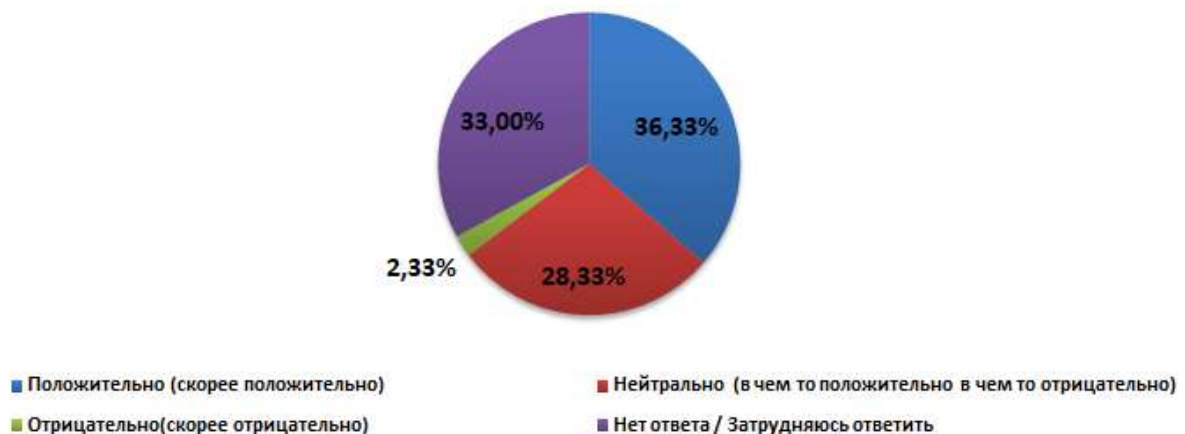
№ п/п	ОТВЕТЫ		Мужчины до 35 лет	Женщины до 35 лет	Мужчины 36-55 лет	Женщины до 36-55 лет	Мужчины более 56 лет	Женщины более 56 лет	ИТОГО:
1	Белик Д. А.	Хорошо знаю	2,67%	4,33%	6,00%	6,33%	10,33%	9,67%	<b>39,33%</b>
2		Что-то слышал	4,00%	4,67%	6,00%	4,00%	5,67%	4,00%	<b>28,33%</b>
3		Не знаю такого (впервые слышу)	8,67%	7,33%	5,00%	5,33%	2,67%	1,67%	<b>30,67%</b>
4		Затрудняюсь ответить	1,00%	0,33%	0,00%	0,00%	0,33%	0,00%	<b>1,67%</b>

#### Белик Дмитрий Анатольевич - УЗНАВАЕМОСТЬ



№ п/п	ОТВЕТЫ		Мужчины до 35 лет	Женщины до 35 лет	Мужчины 36-55 лет	Женщины до 36-55 лет	Мужчины более 56 лет	Женщины более 56 лет	ИТОГО:
1	Белик Д. А.	Положительно (скорее положительно)	2,33%	3,33%	6,67%	6,33%	10,67%	7,00%	<b>36,33%</b>
2		Нейтрально (в чем то положительно в чем то отрицательно)	4,33%	5,33%	5,00%	4,00%	4,33%	5,33%	<b>28,33%</b>
3		Отрицательно (скорее отрицательно)	0,00%	0,33%	0,67%	0,00%	0,67%	0,67%	<b>2,33%</b>
4		Нет ответа / Затрудняюсь ответить	9,67%	7,67%	4,67%	5,33%	3,33%	2,33%	<b>33,00%</b>

#### Белик Дмитрий Анатольевич - ОЦЕНКА РАБОТЫ



### 3.3. Валис Игорь Владимирович – Депутат Законодательного Собрания города Севастополя, ЛДПР:

№ п/п	ОТВЕТЫ	Мужчины до 35 лет	Женщины до 35 лет	Мужчины 36-55 лет	Женщины до 36-55 лет	Мужчины более 56 лет	Женщины более 56 лет	ИТОГО:	
1	Валис И. В.	Хорошо знаю	0,00%	0,33%	0,67%	0,33%	1,67%	1,00%	<b>4,00%</b>
2		Что-то слышал	1,67%	1,67%	2,00%	2,67%	6,67%	5,00%	<b>19,67%</b>
3		Не знаю такого (впервые слышу)	14,00%	14,33%	14,33%	12,67%	10,33%	9,33%	<b>75,00%</b>
4		Затрудняюсь ответить	0,67%	0,33%	0,00%	0,00%	0,33%	0,00%	<b>1,33%</b>

**Валис Игорь Владимирович - УЗНАВАЕМОСТЬ**



№ п/п	ОТВЕТЫ	Мужчины до 35 лет	Женщины до 35 лет	Мужчины 36-55 лет	Женщины до 36-55 лет	Мужчины более 56 лет	Женщины более 56 лет	ИТОГО:	
1	Валис И. В.	Положительно (скорее положительно)	0,00%	0,33%	1,00%	0,33%	2,67%	1,00%	<b>5,33%</b>
2		Нейтрально (в чем то положительно в чем то отрицательно)	2,00%	1,67%	1,67%	2,67%	4,00%	4,00%	<b>16,00%</b>
3		Отрицательно (скорее отрицательно)	0,00%	0,00%	0,00%	0,00%	0,33%	0,00%	<b>0,33%</b>
4		Нет ответа / Затрудняюсь ответить	14,33%	14,67%	14,33%	12,67%	12,00%	10,33%	<b>78,33%</b>

**Валис Игорь Владимирович - ОЦЕНКА РАБОТЫ**



### 3.4. Витко Александр Викторович – Экс-командующий Черноморским флотом:

№ п/п	Ответы	Мужчины до 35 лет	Женщины до 35 лет	Мужчины 36-55 лет	Женщины до 36-55 лет	Мужчины более 56 лет	Женщины более 56 лет	ИТОГО:	
1	Витко А. В.	Хорошо знаю	1,00%	2,00%	3,67%	2,00%	5,67%	3,67%	<b>18,00%</b>
2		Что-то слышал	5,00%	3,33%	4,00%	5,00%	5,00%	6,33%	<b>28,67%</b>
3		Не знаю такого (впервые слышу)	9,67%	11,00%	9,33%	8,33%	7,67%	5,00%	<b>51,00%</b>
4		Затрудняюсь ответить	0,67%	0,33%	0,00%	0,33%	0,67%	0,33%	<b>2,33%</b>

**Витко Александр Викторович - УЗНАВАЕМОСТЬ**



№ п/п	Ответы	Мужчины до 35 лет	Женщины до 35 лет	Мужчины 36-55 лет	Женщины до 36-55 лет	Мужчины более 56 лет	Женщины более 56 лет	ИТОГО:	
1	Витко А. В.	Положительно (скорее положительно)	2,00%	2,00%	4,33%	3,00%	4,00%	3,00%	<b>18,33%</b>
2		Нейтрально (в чем то положительно в чем то отрицательно)	4,00%	3,33%	3,00%	3,67%	5,33%	6,00%	<b>25,33%</b>
3		Отрицательно (скорее отрицательно)	0,00%	0,00%	0,33%	0,00%	0,00%	0,33%	<b>0,67%</b>
4		Нет ответа / Затрудняюсь ответить	10,33%	11,33%	9,33%	9,00%	9,67%	6,00%	<b>55,67%</b>

**Витко Александр Викторович - ОЦЕНКА РАБОТЫ**



### 3.5. Дубовик Евгений Григорьевич – Председатель Совета регионального отделения партии «Справедливая Россия»:

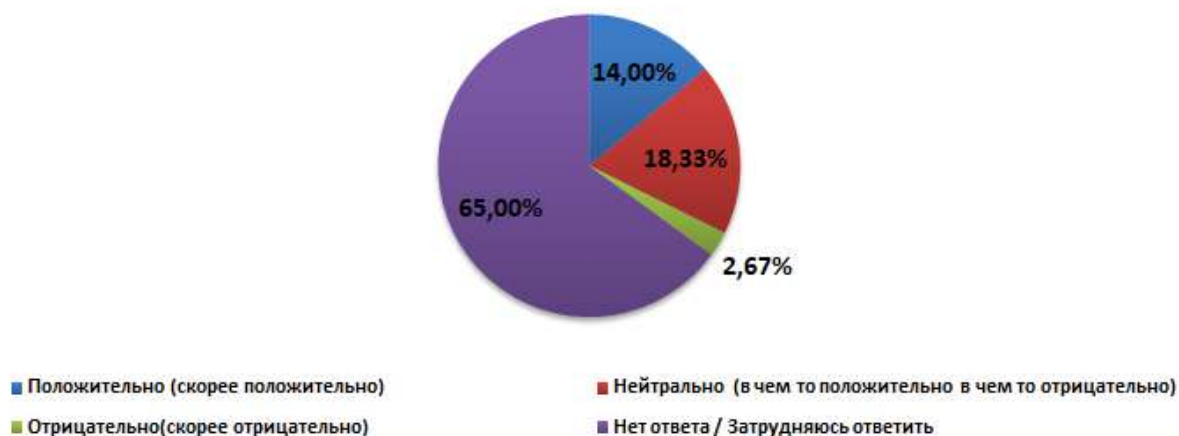
№ п/п	ОТВЕТЫ	Мужчины до 35 лет	Женщины до 35 лет	Мужчины 36-55 лет	Женщины до 36-55 лет	Мужчины более 56 лет	Женщины более 56 лет	ИТОГО:	
1	Дубовик Е. Г.	Хорошо знаю	0,33%	0,67%	1,00%	1,33%	5,67%	3,00%	<b>12,00%</b>
2		Что-то слышал	3,67%	2,00%	4,67%	3,33%	5,33%	4,67%	<b>23,67%</b>
3		Не знаю такого (впервые слышу)	11,67%	13,33%	11,33%	11,00%	7,67%	7,33%	<b>62,33%</b>
4		Затрудняюсь ответить	0,67%	0,67%	0,00%	0,00%	0,33%	0,33%	<b>2,00%</b>

**Дубовик Евгений Григорьевич - УЗНАВАЕМОСТЬ**



№ п/п	ОТВЕТЫ	Мужчины до 35 лет	Женщины до 35 лет	Мужчины 36-55 лет	Женщины до 36-55 лет	Мужчины более 56 лет	Женщины более 56 лет	ИТОГО:	
1	Дубовик Е. Г.	Положительно (скорее положительно)	2,00%	0,67%	2,00%	1,67%	4,67%	3,00%	<b>14,00%</b>
2		Нейтрально (в чем то положительно в чем то отрицательно)	2,33%	1,67%	3,00%	3,00%	4,00%	4,33%	<b>18,33%</b>
3		Отрицательно (скорее отрицательно)	0,00%	0,33%	0,33%	0,00%	1,67%	0,33%	<b>2,67%</b>
4		Нет ответа / Затрудняюсь ответить	12,00%	14,00%	11,67%	11,00%	8,67%	7,67%	<b>65,00%</b>

**Дубовик Евгений Григорьевич - ОЦЕНКА РАБОТЫ**



### 3.6. Журавлев Илья Григорьевич – Депутат Законодательного Собрания города Севастополя, ЛДПР:

№ п/п	ОТВЕТЫ		Мужчины до 35 лет	Женщины до 35 лет	Мужчины 36-55 лет	Женщины до 36-55 лет	Мужчины более 56 лет	Женщины более 56 лет	ИТОГО:
1	Журавлев И. Г.	Хорошо знаю	0,33%	0,33%	0,67%	0,33%	2,33%	1,00%	<b>5,00%</b>
2		Что-то слышал	0,33%	1,00%	2,67%	5,00%	4,33%	2,67%	<b>16,00%</b>
3		Не знаю такого (впервые слышу)	14,67%	15,00%	13,33%	10,33%	12,00%	11,33%	<b>76,67%</b>
4		Затрудняюсь ответить	1,00%	0,33%	0,33%	0,00%	0,33%	0,33%	<b>2,33%</b>

**Журавлев Илья Григорьевич - УЗНАВАЕМОСТЬ**



№ п/п	ОТВЕТЫ		Мужчины до 35 лет	Женщины до 35 лет	Мужчины 36-55 лет	Женщины до 36-55 лет	Мужчины более 56 лет	Женщины более 56 лет	ИТОГО:
1	Журавлев И. Г.	Положительно (скорее положительно)	0,33%	0,00%	1,00%	0,33%	2,00%	0,67%	<b>4,33%</b>
2		Нейтрально (в чем то положительно в чем то отрицательно)	0,33%	0,67%	2,33%	4,00%	4,33%	2,67%	<b>14,33%</b>
3		Отрицательно (скорее отрицательно)	0,00%	0,33%	0,00%	0,33%	0,33%	0,33%	<b>1,33%</b>
4		Нет ответа / Затрудняюсь ответить	15,67%	15,67%	13,67%	11,00%	12,33%	11,67%	<b>80,00%</b>

**Журавлев Илья Григорьевич - ОЦЕНКА РАБОТЫ**



**3.7. Кияшко Роман Владимирович – Второй секретарь регионального отделения партии КПРФ:**

№ п/п	ОТВЕТЫ	Мужчины до 35 лет	Женщины до 35 лет	Мужчины 36-55 лет	Женщины до 36-55 лет	Мужчины более 56 лет	Женщины более 56 лет	ИТОГО:	
1	Кияшко Р. В.	Хорошо знаю	0,67%	0,33%	0,33%	0,67%	2,67%	1,33%	<b>6,00%</b>
2		Что-то слышал	0,00%	2,00%	2,33%	2,67%	3,67%	2,00%	<b>12,67%</b>
3		Не знаю такого (впервые слышу)	14,67%	14,00%	13,67%	12,33%	12,33%	12,00%	<b>79,00%</b>
4		Затрудняюсь ответить	1,00%	0,33%	0,67%	0,00%	0,33%	0,00%	<b>2,33%</b>

**Кияшко Роман Владимирович - УЗНАВАЕМОСТЬ**



№ п/п	ОТВЕТЫ	Мужчины до 35 лет	Женщины до 35 лет	Мужчины 36-55 лет	Женщины до 36-55 лет	Мужчины более 56 лет	Женщины более 56 лет	ИТОГО:	
1	Кияшко Р. В.	Положительно (скорее положительно)	0,33%	0,33%	1,00%	0,33%	2,00%	0,67%	<b>4,67%</b>
2		Нейтрально (в чем то положительно в чем то отрицательно)	0,33%	1,00%	2,00%	2,67%	2,67%	1,67%	<b>10,33%</b>
3		Отрицательно (скорее отрицательно)	0,00%	0,33%	0,00%	0,00%	0,67%	0,33%	<b>1,33%</b>
4		Нет ответа / Затрудняюсь ответить	15,67%	15,00%	14,00%	12,67%	13,67%	12,67%	<b>83,67%</b>

**Кияшко Роман Владимирович - ОЦЕНКА РАБОТЫ**





### 3.8. Колбин Сергей Николаевич – Командир Севастопольского «Беркута»:

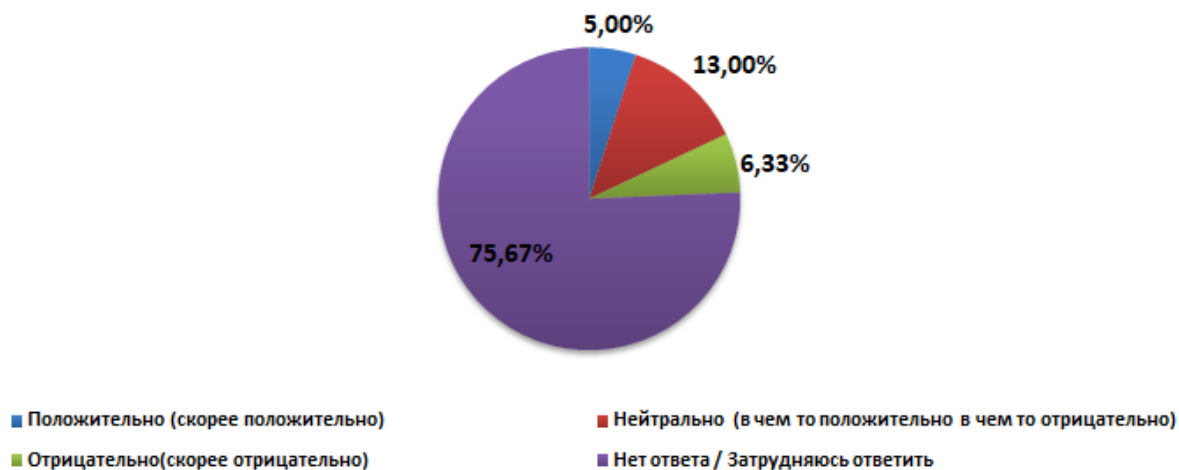
№ п/п	Ответы		Мужчины до 35 лет	Женщины до 35 лет	Мужчины 36-55 лет	Женщины до 36-55 лет	Мужчины более 56 лет	Женщины более 56 лет	ИТОГО:
1	Колбин С. Н.	Хорошо знаю	0,67%	0,33%	2,67%	0,33%	2,67%	2,00%	<b>8,67%</b>
2		Что-то слышал	1,33%	0,67%	3,00%	4,33%	5,33%	3,67%	<b>18,33%</b>
3		Не знаю такого (впервые слышу)	13,67%	15,33%	11,00%	10,67%	10,67%	9,67%	<b>71,00%</b>
4		Затрудняюсь ответить	0,67%	0,33%	0,33%	0,33%	0,33%	0,00%	<b>2,00%</b>

Колбин Сергей Николаевич - УЗНАВАЕМОСТЬ



№ п/п	Ответы		Мужчины до 35 лет	Женщины до 35 лет	Мужчины 36-55 лет	Женщины до 36-55 лет	Мужчины более 56 лет	Женщины более 56 лет	ИТОГО:
1	Колбин С. Н.	Положительно (скорее положительно)	0,67%	0,33%	1,33%	0,00%	1,00%	1,67%	<b>5,00%</b>
2		Нейтрально (в чем то положительно в чем то отрицательно)	0,33%	0,33%	3,00%	2,67%	4,00%	2,67%	<b>13,00%</b>
3		Отрицательно (скорее отрицательно)	1,00%	0,00%	1,33%	1,00%	2,33%	0,67%	<b>6,33%</b>
4		Нет ответа / Затрудняюсь ответить	14,33%	16,00%	11,33%	12,00%	11,67%	10,33%	<b>75,67%</b>

Колбин Сергей Николаевич - ОЦЕНКА РАБОТЫ



### 3.9. Пархоменко Василий Михайлович – Первый секретарь регионального отделения партии КПРФ:

№ п/п	ОТВЕТЫ	Мужчины до 35 лет	Женщины до 35 лет	Мужчины 36-55 лет	Женщины до 36-55 лет	Мужчины более 56 лет	Женщины более 56 лет	ИТОГО:
1	Хорошо знаю	0,67%	1,00%	1,67%	1,67%	2,33%	3,33%	<b>10,67%</b>
2	Что-то слышал	1,33%	1,67%	2,67%	1,67%	6,33%	3,67%	<b>17,33%</b>
3	Не знаю такого (впервые слышу)	13,33%	13,67%	12,33%	12,00%	10,00%	8,33%	<b>69,67%</b>
4	Затрудняюсь ответить	1,00%	0,33%	0,33%	0,33%	0,33%	0,00%	<b>2,33%</b>

**Пархоменко Василий Михайлович - УЗНАВАЕМОСТЬ**



№ п/п	ОТВЕТЫ	Мужчины до 35 лет	Женщины до 35 лет	Мужчины 36-55 лет	Женщины до 36-55 лет	Мужчины более 56 лет	Женщины более 56 лет	ИТОГО:
1	Положительно (скорее положительно)	0,33%	0,00%	1,33%	1,00%	1,00%	3,00%	<b>6,67%</b>
2	Нейтрально (в чем то положительно в чем то отрицательно)	1,67%	2,33%	2,67%	2,00%	5,00%	2,33%	<b>16,00%</b>
3	Отрицательно (скорее отрицательно)	0,00%	0,00%	0,33%	0,33%	1,33%	1,33%	<b>3,33%</b>
4	Нет ответа / Затрудняюсь ответить	14,33%	14,33%	12,67%	12,33%	11,67%	8,67%	<b>74,00%</b>

**Пархоменко Василий Михайлович - ОЦЕНКА РАБОТЫ**



**3.10. Саблин Дмитрий Вадимович – Секретарь Севастопольского отделения партии «Единая Россия». Депутат Государственной Думы РФ:**

№ п/п	ОТВЕТЫ	Мужчины до 35 лет	Женщины до 35 лет	Мужчины 36-55 лет	Женщины до 36-55 лет	Мужчины более 56 лет	Женщины более 56 лет	ИТОГО:	
1	Саблин Д. В.	Хорошо знаю	0,67%	1,00%	2,00%	3,67%	3,00%	2,00%	<b>12,33%</b>
2		Что-то слышал	1,67%	1,00%	3,67%	2,00%	5,00%	4,67%	<b>18,00%</b>
3		Не знаю такого (впервые слышу)	13,33%	14,33%	11,00%	10,00%	10,67%	8,67%	<b>68,00%</b>
4		Затрудняюсь ответить	0,67%	0,33%	0,33%	0,00%	0,33%	0,00%	<b>1,67%</b>

**Саблин Дмитрий Вадимович - УЗНАВАЕМОСТЬ**



№ п/п	ОТВЕТЫ	Мужчины до 35 лет	Женщины до 35 лет	Мужчины 36-55 лет	Женщины до 36-55 лет	Мужчины более 56 лет	Женщины более 56 лет	ИТОГО:	
1	Саблин Д. В.	Положительно (скорее положительно)	0,67%	0,67%	1,67%	2,67%	2,00%	1,33%	<b>9,00%</b>
2		Нейтрально (в чем то положительно в чем то отрицательно)	1,00%	1,00%	3,67%	3,33%	4,67%	4,33%	<b>18,00%</b>
3		Отрицательно (скорее отрицательно)	0,33%	0,00%	0,67%	0,00%	0,67%	0,33%	<b>2,00%</b>
4		Нет ответа / Затрудняюсь ответить	14,33%	15,00%	11,00%	9,67%	11,67%	9,33%	<b>71,00%</b>

**Саблин Дмитрий Вадимович - ОЦЕНКА РАБОТЫ**



### 3.11. Чалый Алексей Михайлович – Депутат Законодательного Собрания города Севастополя:

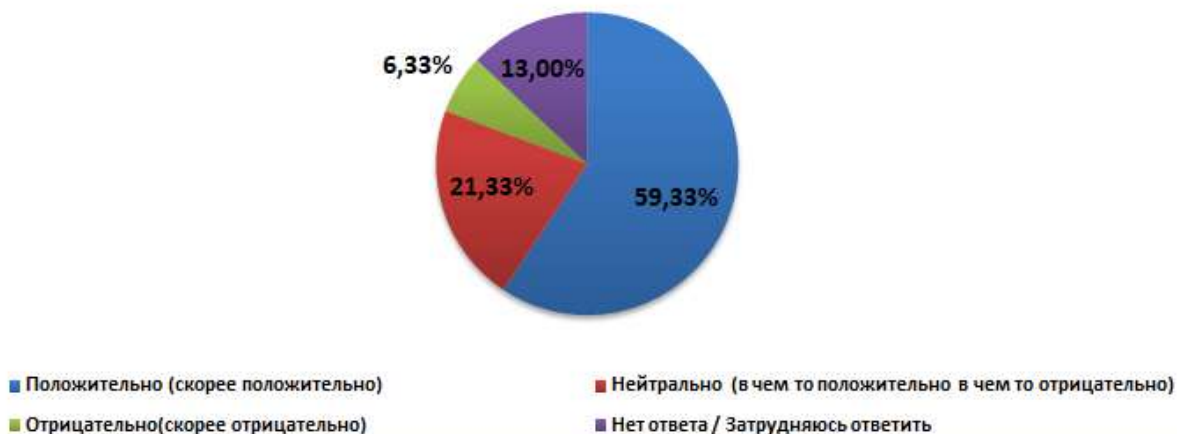
№ п/п	ОТВЕТЫ		Мужчины до 35 лет	Женщины до 35 лет	Мужчины 36-55 лет	Женщины до 36-55 лет	Мужчины более 56 лет	Женщины более 56 лет	ИТОГО:
1	Чалый А. М.	Хорошо знаю	7,00%	8,67%	11,33%	8,67%	15,67%	11,67%	<b>63,00%</b>
2		Что-то слышал	6,67%	3,67%	4,33%	5,33%	2,67%	2,67%	<b>25,33%</b>
3		Не знаю такого (впервые слышу)	2,00%	4,00%	1,33%	1,67%	0,67%	1,00%	<b>10,67%</b>
4		Затрудняюсь ответить	0,67%	0,33%	0,00%	0,00%	0,00%	0,00%	<b>1,00%</b>

**Чалый Алексей Михайлович - УЗНАВАЕМОСТЬ**



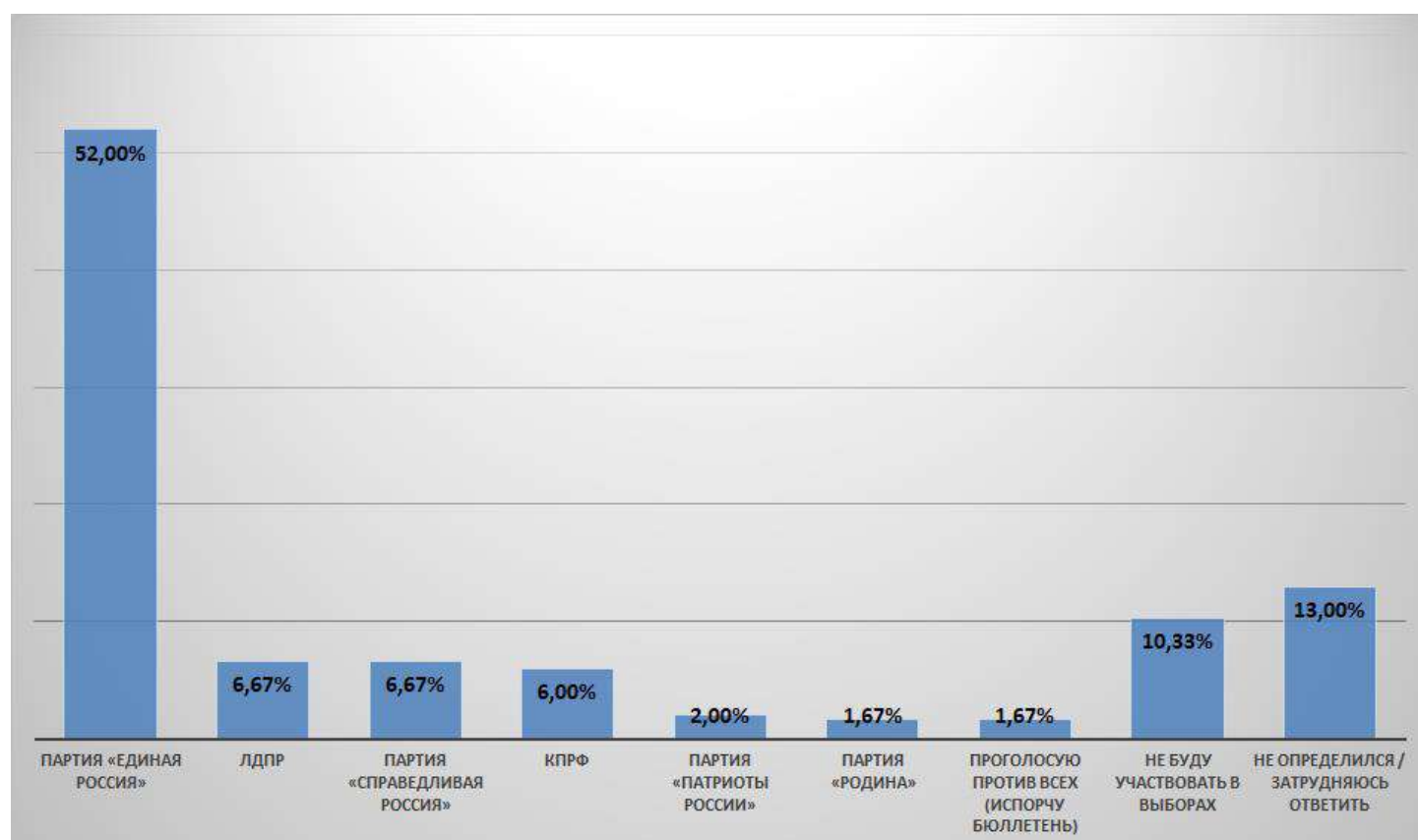
№ п/п	ОТВЕТЫ		Мужчины до 35 лет	Женщины до 35 лет	Мужчины 36-55 лет	Женщины до 36-55 лет	Мужчины более 56 лет	Женщины более 56 лет	ИТОГО:
1	Чалый А. М.	Положительно (скорее положительно)	8,67%	6,67%	10,67%	9,67%	13,33%	10,33%	<b>59,33%</b>
2		Нейтрально (в чем то положительно в чем то отрицательно)	4,00%	4,67%	3,00%	3,00%	3,67%	3,00%	<b>21,33%</b>
3		Отрицательно (скорее отрицательно)	0,67%	1,00%	1,67%	1,00%	1,33%	0,67%	<b>6,33%</b>
4		Нет ответа / Затрудняюсь ответить	3,00%	4,33%	1,67%	2,00%	0,67%	1,33%	<b>13,00%</b>

**Чалый Алексей Михайлович - ОЦЕНКА РАБОТЫ**



4. На закрытый вопрос (с вариантами ответа), «Если бы выборы в Законодательное собрание города Севастополя состоялись в ближайшее воскресенье, за какую из партий бы Вы отдали свой голос?», были получены следующие ответы:

№ п/п	Ответы	Процент
1	Партия «Единая Россия»	52,00%
2	Либерально-демократическая партия России (ЛДПР)	6,67%
3	Партия «Справедливая Россия»	6,67%
4	Коммунистическая партия РФ (КПРФ)	6,00%
5	Партия «Патриоты России»	2,00%
6	Партия «Родина»	1,67%
7	Проголосую против всех (испорчу бюллетень)	1,67%
8	Не буду участвовать в выборах	10,33%
9	Не определился / Затрудняюсь ответить	13,00%



**В частности:**

№ п/п	ОТВЕТЫ	Мужчины до 35 лет	Женщины до 35 лет	Мужчины 36-55 лет	Женщины 36-55 лет	Мужчины более 56 лет	Женщины более 56 лет
1	Партия «Единая Россия»	10,67%	9,33%	7,67%	8,00%	10,00%	6,33%
2	Либерально-демократическая партия России (ЛДПР)	0,33%	0,67%	1,00%	1,00%	2,00%	1,67%
3	Партия «Справедливая Россия»	0,00%	0,33%	1,67%	2,00%	1,00%	1,67%
4	Коммунистическая партия РФ (КПРФ)	0,00%	0,33%	0,33%	0,33%	2,33%	2,67%
5	Партия «Патриоты России»	0,00%	0,00%	1,00%	1,00%	0,00%	0,00%
6	Партия «Родина»	0,33%	0,00%	0,67%	0,67%	0,00%	0,00%
7	Проголосую против всех (испорчу бюллетень)	0,33%	0,33%	0,33%	0,33%	0,33%	0,00%
8	Не буду участвовать в выборах	1,33%	3,00%	2,67%	0,67%	1,33%	1,33%
9	Не определился / Затрудняюсь ответить	3,33%	2,67%	1,67%	1,67%	2,00%	1,67%

**5. На закрытый вопрос (с вариантами ответа), «Если партия, за которую Вы отдали голос в предыдущем вопросе не будет учувствовать в выборах, то за какую из партий Вы проголосуете на выборах в Законодательное собрание города Севастополя?», были получены следующие ответы:**

**5.1. Перетоки голосов избирателей от партии «Коммунистическая партия РФ (КПРФ)», в случае если бы она не принимала участие в выборах:**

№ п/п	ОТВЕТЫ	Мужчины до 35 лет	Женщины до 35 лет	Мужчины 36-55 лет	Женщины до 36-55 лет	Мужчины более 56 лет	Женщины более 56 лет	ИТОГО:	
1	Коммунистическая партия РФ (КПРФ)	Либерально-демократическая партия России (ЛДПР)	0,00%	0,00%	0,00%	0,00%	0,00%	0,67%	<b>0,67%</b>
2		Партия «Единая Россия»	0,00%	0,00%	0,33%	0,00%	1,00%	0,33%	<b>1,67%</b>
3		Партия «Справедливая Россия»	0,00%	0,00%	0,00%	0,00%	0,33%	0,00%	<b>0,33%</b>
4		Коммунисты России	0,00%	0,00%	0,00%	0,33%	0,00%	0,67%	<b>1,00%</b>
5		Не буду участвовать в выборах	0,00%	0,00%	0,00%	0,00%	0,33%	0,67%	<b>1,00%</b>
6		Не определился / Затрудняюсь ответить	0,00%	0,33%	0,00%	0,00%	0,67%	0,33%	<b>1,33%</b>

**5.2. Перетоки голосов избирателей от партии «Либерально-демократическая партия России (ЛДПР)», в случае если бы она не принимала участие в выборах:**

№ п/п	ОТВЕТЫ	Мужчины до 35 лет	Женщины до 35 лет	Мужчины 36-55 лет	Женщины до 36-55 лет	Мужчины более 56 лет	Женщины более 56 лет	ИТОГО:	
1	Либерально-демократическая партия России (ЛДПР)	Партия «Единая Россия»	0,00%	0,00%	0,33%	0,33%	0,67%	1,00%	<b>2,33%</b>
2		Партия «Справедливая Россия»	0,00%	0,00%	0,00%	0,33%	0,33%	0,00%	<b>0,67%</b>
3		Проголосую против всех (испорчу бюллетень)	0,00%	0,00%	0,33%	0,00%	0,00%	0,00%	<b>0,33%</b>
4		Не буду участвовать в выборах	0,33%	0,00%	0,00%	0,33%	0,67%	0,67%	<b>2,00%</b>
5		Не определился / Затрудняюсь ответить	0,00%	0,67%	0,33%	0,00%	0,33%	0,00%	<b>1,33%</b>

**5.3. Перетоки голосов избирателей от партии «Партия «Единая Россия»», в случае если бы она не принимала участие в выборах:**

№ п/п	ОТВЕТЫ	Мужчины до 35 лет	Женщины до 35 лет	Мужчины 36-55 лет	Женщины до 36-55 лет	Мужчины более 56 лет	Женщины более 56 лет	ИТОГО:	
1	Партия «Единая Россия»	Коммунистическая партия РФ (КПРФ)	0,33%	0,00%	0,33%	0,33%	1,00%	0,00%	2,00%
2		Либерально-демократическая партия России (ЛДПР)	1,33%	0,67%	0,67%	0,67%	2,00%	0,67%	6,00%
3		Партия «Патриоты России»	0,33%	0,67%	0,33%	1,00%	0,00%	0,33%	2,67%
4		Партия «Родина»	0,33%	0,67%	0,00%	0,33%	0,00%	0,67%	2,00%
5		Партия «Справедливая Россия»	3,33%	1,33%	1,67%	3,00%	2,00%	1,33%	12,67%
6		Коммунисты России	0,00%	0,00%	0,67%	0,00%	0,33%	0,00%	1,00%
7		Проголосую против всех (испорчу бюллетень)	0,33%	0,33%	0,00%	0,00%	0,33%	0,00%	1,00%
8		Не буду участвовать в выборах	0,67%	1,33%	0,67%	0,00%	0,00%	0,00%	2,67%
9		Не определился / Затрудняюсь ответить	4,00%	4,33%	3,33%	2,67%	4,33%	3,33%	22,00%

**5.4. Перетоки голосов избирателей от партии «Партия «Патриоты России»», в случае если бы она не принимала участие в выборах:**

№ п/п	ОТВЕТЫ	Мужчины до 35 лет	Женщины до 35 лет	Мужчины 36-55 лет	Женщины до 36-55 лет	Мужчины более 56 лет	Женщины более 56 лет	ИТОГО:	
1	Партия «Патриоты России»	Партия «Единая Россия»	0,33%	0,00%	0,67%	0,67%	0,00%	0,00%	1,67%
2		Партия «Справедливая Россия»	0,00%	0,00%	0,33%	0,00%	0,00%	0,00%	0,33%

**5.5. Перетоки голосов избирателей от партии «Партия «Родина»», в случае если бы она не принимала участие в выборах:**

№ п/п	ОТВЕТЫ	Мужчины до 35 лет	Женщины до 35 лет	Мужчины 36-55 лет	Женщины до 36-55 лет	Мужчины более 56 лет	Женщины более 56 лет	ИТОГО:	
1	Партия «Родина»	Партия «Единая Россия»	0,33%	0,00%	0,67%	0,67%	0,00%	0,00%	1,67%



**5.6. Перетоки голосов избирателей от партии «Партия «Справедливая Россия»», в случае если бы она не принимала участие в выборах:**

№ п/п	Ответы	Мужчины до 35 лет	Женщины до 35 лет	Мужчины 36-55 лет	Женщины до 36-55 лет	Мужчины более 56 лет	Женщины более 56 лет	ИТОГО:	
1	Партия «Справедливая Россия»	Коммунистическая партия РФ (КПРФ)	0,00%	0,00%	0,00%	0,33%	0,00%	0,33%	
2		Либерально-демократическая партия России (ЛДПР)	0,00%	0,00%	0,00%	0,00%	0,00%	0,33%	0,33%
3		Партия «Единая Россия»	0,00%	0,00%	0,67%	1,33%	0,67%	0,67%	3,33%
4		Партия «Родина»	0,00%	0,00%	0,33%	0,00%	0,00%	0,00%	0,33%
5		Не буду участвовать в выборах	0,00%	0,00%	0,00%	0,00%	0,33%	0,67%	1,00%
6		Не определился / Затрудняюсь ответить	0,00%	0,33%	0,67%	0,33%	0,00%	0,00%	1,33%

**6. На открытый вопрос (без вариантов ответа), «Кто на Ваш взгляд мог бы наиболее эффективно представлять интересы Вашего района в Законодательном собрании Севастополя?», были получены следующие ответы:**

№ п/п	Ответы	Процент
1	Чалый А. М.	8,00%
2	Белик Д. А.	4,67%
3	Дубовик Е. Г.	1,67%
4	Лисейцев С. А.	1,67%
5	Витко А. В.	1,33%
6	Алтабаева Е. Б.	1,00%
7	Жириновский В. В.	1,00%
8	Валис И. В.	0,67%
9	Саблин Д. В.	0,67%
10	Журавлев И. Г.	0,33%
11	Зюганов Г. А.	0,33%
12	Камилов Иван	0,33%
13	Кияшко Р. В.	0,33%
14	Колбин С. М.	0,33%
15	Мишин Максим	0,33%
16	Непран	0,33%
17	Овсянников Д. В.	0,33%
18	Осташко Руслан	0,33%
19	Прхоменко В. М.	0,33%
20	Путин В. В.	0,33%
21	Юрий Дмитриевич (владелец кафе)	0,33%
22	Ярусов А. А.	0,33%
23	Не определился/Затрудняюсь ответить	75,00%

**В частности:**

№ п/п	ОТВЕТЫ	Мужчины до 35 лет	Женщины до 35 лет	Мужчины 36-55 лет	Женщины 36-55 лет	Мужчины более 56 лет	Женщины более 56 лет
1	Чалый А. М.	1,33%	0,33%	1,33%	1,67%	2,00%	1,33%
2	Белик Д. А.	0,33%	0,67%	0,67%	1,00%	1,67%	0,33%
3	Дубовик Е. Г.	0,00%	0,00%	0,33%	0,00%	0,67%	0,67%
4	Лисейцев С. А.	0,00%	0,00%	0,33%	0,00%	1,33%	0,00%
5	Витко А. В.	0,00%	0,33%	0,33%	0,00%	0,33%	0,33%
6	Алтабаева Е. Б.	0,00%	0,00%	0,00%	0,33%	0,33%	0,33%
7	Жириновский В. В.	0,00%	0,00%	0,00%	0,00%	0,33%	0,67%
8	Валис И. В.	0,00%	0,00%	0,00%	0,33%	0,00%	0,33%
9	Саблин Д. В.	0,00%	0,00%	0,00%	0,00%	0,33%	0,33%
10	Журавлев И. Г.	0,00%	0,00%	0,00%	0,00%	0,33%	0,00%
11	Зюганов Г. А.	0,00%	0,00%	0,00%	0,00%	0,00%	0,33%
12	Камилов Иван	0,00%	0,00%	0,00%	0,33%	0,00%	0,00%
13	Кияшко Р. В.	0,00%	0,00%	0,00%	0,33%	0,00%	0,00%
14	Колбин С. М.	0,33%	0,00%	0,00%	0,00%	0,00%	0,00%
15	Мишин Максим	0,00%	0,00%	0,00%	0,00%	0,00%	0,33%
16	Непран	0,00%	0,00%	0,33%	0,00%	0,00%	0,00%
17	Овсянников Д. В.	0,33%	0,00%	0,00%	0,00%	0,00%	0,00%
18	Осташко Руслан	0,00%	0,33%	0,00%	0,00%	0,00%	0,00%
19	Прхоменко В. М.	0,00%	0,00%	0,33%	0,00%	0,00%	0,00%
20	Путин В. В.	0,00%	0,00%	0,00%	0,00%	0,00%	0,33%
21	Юрий Дмитриевич (владелец кафе)	0,00%	0,00%	0,00%	0,00%	0,33%	0,00%
22	Ярусов А. А.	0,00%	0,00%	0,00%	0,33%	0,00%	0,00%
23	Не определился / Затрудняюсь ответить	14,00%	15,00%	13,33%	11,33%	11,33%	10,00%

**7. На закрытый вопрос (с вариантами ответа), «Кто из ниже перечисленных кандидатов на Ваш взгляд мог бы наиболее эффективно представлять интересы Вашего района в Законодательном собрании Севастополя?», были получены следующие ответы:**

№ п/п	Ответы	Процент
1	<b>Бородатов Максим Анатолиевич</b> – Бизнесмен. Директор Сталинградского рынка. Член регионального политсовета «Единой России»	12,67%
2	<b>Михайлюк Сергей Витальевич</b> – Общественный деятель. Бывший заместитель секретаря политсовета Партии «Единая Россия»	7,00%
3	<b>Лисейцев Сергей Алексеевич</b> – Директор строительного супермаркета «Добрострой». Член политсовета Партии «Единая Россия»	6,33%
4	<b>Круглов Сергей Андреевич</b> – Член Совета регионального отделения партии «Справедливая Россия» в Севастополе	4,33%
5	<b>Ярусов Алексей Юрьевич</b> – Глава Гагаринского МО Севастополя. Член партии Единая Россия. Член президиума политсовета Партии «Единая Россия»	4,00%
6	<b>Матяж Инга Александровна</b> – Главный врач «Севастопольской инфекционной больницы». Член президиума политсовета Партии «Единая Россия»	3,67%
7	<b>Росляков Олег Юрьевич</b> – Представитель Севастопольской самообороны	2,67%
8	<b>Браковенко Владимир Алексеевич</b> – Секретарь Гагаринского отделения КПРФ	2,00%
9	<b>Володин Валерий Иванович</b> – Директор музея «35-я батарея»	1,67%
10	<b>Кравченко Александр Александрович</b> – Директор рыбоконсервного завода «Морская Жемчужина»	0,33%
11	<b>Не определился/Затрудняюсь ответить</b>	55,33%

**В частности:**

№ п/п	Ответы	Мужчины до 35 лет	Женщины до 35 лет	Мужчины 36-55 лет	Женщины 36-55 лет	Мужчины более 56 лет	Женщины более 56 лет
1	<b>Бородатов Максим Анатольевич</b> – Бизнесмен. Директор Сталинградского рынка. Член регионального политсовета «Единой России»	1,33%	2,00%	1,67%	2,67%	2,67%	2,33%
2	<b>Михайлюк Сергей Витальевич</b> – Общественный деятель. Бывший заместитель секретаря политсовета Партии «Единая Россия»	1,67%	0,67%	1,00%	0,67%	1,67%	1,33%
3	<b>Лисейцев Сергей Алексеевич</b> – Директор строительного супермаркета «Добрострой». Член политсовета Партии «Единая Россия»	0,33%	0,67%	1,33%	1,67%	2,33%	0,00%
4	<b>Круглов Сергей Андреевич</b> – Член Совета регионального отделения партии «Справедливая Россия» в Севастополе	1,00%	0,33%	1,00%	0,33%	1,33%	0,33%
5	<b>Ярусов Алексей Юрьевич</b> – Глава Гагаринского МО Севастополя. Член партии Единая Россия. Член президиума политсовета Партии «Единая Россия»	1,00%	0,67%	1,00%	0,33%	1,00%	0,00%
6	<b>Матяж Инга Александровна</b> – Главный врач «Севастопольской инфекционной больницы». Член президиума политсовета Партии «Единая Россия»	0,00%	0,33%	0,67%	1,67%	0,33%	0,67%
7	<b>Росляков Олег Юрьевич</b> – Представитель Севастопольской самообороны	0,33%	0,00%	1,00%	0,00%	0,67%	0,67%
8	<b>Браковенко Владимир Алексеевич</b> – Секретарь Гагаринского отделения КПРФ	0,00%	0,00%	0,33%	0,00%	0,67%	1,00%
9	<b>Володин Валерий Иванович</b> – Директор музея «35-я батарея»	0,00%	0,33%	0,33%	0,00%	0,67%	0,33%
10	<b>Кравченко Александр Александрович</b> – Директор рыбоконсервного завода «Морская Жемчужина»	0,00%	0,00%	0,00%	0,00%	0,33%	0,00%
11	Не определился/Затрудняюсь ответить	10,67%	11,67%	8,67%	8,33%	7,33%	8,67%

**8. На открытый вопрос (без вариантов ответа), «Какие главные проблемы жизнедеятельности Вашего района необходимо решить в первую очередь?», были получены следующие ответы:**

№ п/п	Ответы	Процент
1	Ненадлежащее качество дорожного покрытия (междворовых проездов, тротуаров, пешеходных дорожек)	15,90%
2	Загрязненность улиц и дворов (нехватка урн, мусорных баков, дворников, несвоевременный вывоз мусора, антисанитария)	6,76%
3	Отсутствие (нехватка) детских и спортивных площадок, необходимость их модернизации (ремонта, ограждения, проблема с доступностью из-за кодовых замков)	6,03%
4	Проблемы здравоохранения (нехватка специалистов, низкий уровень предоставления медицинских услуг, нехватка аптек)	5,12%
5	Бродячие животные (отсутствие мест для выгула собак)	5,12%
6	Нехватка стоянок и парковок для автотранспорта	4,20%
7	Нехватка лавочек	4,20%
8	Слабо развитая инфраструктура. Благоустройство придомовых территорий, дворов (населенного пункта)	4,02%
9	Отсутствие уличного (дворового) освещения	3,29%
10	Экологические проблемы и озеленение (загазованность, загрязненность моря)	3,29%
11	Высокий уровень алкоголизма и наркомании среди населения	2,93%
12	Необходимость спила сухих (старых) деревьев	2,93%
13	Необходимость в ремонте жилых домов (подъезды, фасады, кровли, подвалы)	2,74%
14	Ненадлежащая работа (хамство) правоохранительных органов	2,38%
15	Вернуть ЖЭК (очень грязно после смены на ГУПС)	2,38%
16	Ремонт парка Победы (затягивают, выполняют ли то, что обещали)	1,83%
17	Нехватка объектов культуры, досуга и спорта (парков, детских кружков)	1,65%
18	Отмена "Карты Севастопольца"	1,65%
19	Проблемы в работе общественного транспорта	1,46%
20	Высокие цены (коммунальные услуги, продукты питания), низкие зарплаты, низкие пенсии	1,46%
21	Отсутствие Wi-Fi в общественном транспорте	1,46%
22	Ненадлежащая работа (бездействие, некомпетентность) местных властей	1,28%

23	Решение вопросов связанных с недостроями (хаотичная застройка, в том числе парков)	1,28%
24	Ненадлежащее качество дорожной разметки, нехватка "лежачих полицейских", дорожных знаков, светофоров	1,28%
25	Нехватка торговых объектов (магазинов, рынков), в том числе круглосуточных	1,10%
26	Запрет стихийной торговли	0,91%
27	Повышение качества (доступности) образования	0,91%
28	Продажа алкогольных и табачных изделий несовершеннолетним	0,91%
29	Социальная помощь (льготы) незащищенным слоям населения	0,73%
30	Коррупция и бюрократия	0,73%
31	Ремонт / строительство религиозных объектов (храм св. Николая)	0,73%
32	Ненадлежащая работа (высокие тарифы) ЖКХ	0,55%
33	Отсутствие (нехватка) дошкольных учреждений, мест в дошкольных учреждениях	0,55%
34	Проблемы в отоплении жил. домов (высокие тарифы, рано отключают / поздно включают отопление)	0,37%
35	Безработица и занятость населения	0,37%
36	Отсутствие (нехватка) бесплатных туалетов	0,37%
37	Благоустройство остановок общественного транспорта	0,37%
38	Перебои (отсутствие) водоснабжения, некачественная вода, отсутствие горячей воды	0,18%
39	Отсутствие (ненадлежащее состояние) дренажных систем и канализаций (стоков, ливневок)	0,18%
40	Большие автомобильные пробки	0,18%
41	Много бездомных и беспризорных	0,18%
42	Ремонт (модернизация, замена) лифтового хозяйства	0,18%
43	Доступность жилья для молодежи	0,18%
44	Травля животных	0,18%
45	Организация доступной среды для людей с ограниченными возможностями	0,18%
46	Много мигрантов (приезжих из Украины)	0,18%
47	Не определился/Затрудняюсь ответить	5,12%

**В частности:**

№ п/п	ОТВЕТЫ	Мужчины до 35 лет	Женщины до 35 лет	Мужчины 36-55 лет	Женщины 36-55 лет	Мужчины более 56 лет	Женщины более 56 лет
1	Ненадлежащее качество дорожного покрытия (междворовых проездов, тротуаров, пешеходных дорожек)	3,29%	2,38%	3,66%	2,74%	2,38%	1,46%
2	Загрязненность улиц и дворов (нехватка урн, мусорных баков, дворников, несвоевременный вывоз мусора, антисанитария)	1,10%	0,91%	1,10%	1,28%	1,46%	0,91%
3	Отсутствие (нехватка) детских и спортивных площадок, необходимость их модернизации (ремонта, ограждения, проблема с доступностью из-за кодовых замков)	0,91%	1,65%	0,55%	1,65%	0,91%	0,37%
4	Проблемы здравоохранения (нехватка специалистов, низкий уровень предоставления медицинских услуг, нехватка аптек)	0,18%	0,55%	0,73%	0,73%	1,83%	1,10%
5	Бродячие животные (отсутствие мест для выгула собак)	0,73%	1,28%	0,91%	0,91%	0,55%	0,73%
6	Нехватка стоянок и парковок для автотранспорта	0,37%	0,73%	0,37%	0,18%	1,10%	1,46%
7	Нехватка лавочек	1,46%	0,00%	0,91%	0,55%	0,55%	0,73%
8	Слабо развитая инфраструктура. Благоустройство придомовых территорий, дворов (населенного пункта)	0,37%	0,55%	0,73%	0,73%	0,18%	1,46%
9	Отсутствие уличного (дворового) освещения	0,55%	0,91%	0,55%	0,37%	0,18%	0,73%
10	Экологические проблемы и озеленение (загазованность, загрязненность моря)	0,37%	0,37%	0,73%	0,73%	1,10%	0,00%
11	Высокий уровень алкоголизма и наркомании среди населения	0,18%	0,37%	0,55%	0,73%	0,55%	0,55%
12	Необходимость спила сухих (старых) деревьев	0,18%	0,00%	0,55%	1,10%	0,55%	0,55%
13	Необходимость в ремонте жилых домов (подъезды, фасады, кровли, подвалы)	0,37%	0,37%	0,55%	0,37%	0,55%	0,55%

14	Ненадлежащая работа (хамство) правоохранительных органов	0,37%	0,00%	0,55%	0,55%	0,18%	0,73%
15	Вернуть ЖЭК (очень грязно после смены на ГУПС)	0,37%	0,18%	0,18%	0,73%	0,37%	0,55%
16	Ремонт парка Победы (затягивают, выполняют ли то, что обещали)	0,00%	0,91%	0,00%	0,18%	0,00%	0,73%
17	Нехватка объектов культуры, досуга и спорта (парков, детских кружков)	0,18%	0,91%	0,37%	0,18%	0,00%	0,00%
18	Отмена "Карты Севастопольца"	0,00%	0,00%	0,37%	0,00%	0,91%	0,37%
19	Проблемы в работе общественного транспорта	0,18%	0,73%	0,37%	0,00%	0,00%	0,18%
20	Высокие цены (коммунальные услуги, продукты питания), низкие зарплаты, низкие пенсии	0,18%	0,00%	0,18%	0,18%	0,55%	0,37%
21	Отсутствие Wi-Fi в общественном транспорте	0,91%	0,55%	0,00%	0,00%	0,00%	0,00%
22	Ненадлежащая работа (бездействие, некомпетентность) местных властей	0,00%	0,00%	0,37%	0,00%	0,73%	0,18%
23	Решение вопросов связанных с недостроями (хаотичная застройка, в том числе парков)	0,00%	0,00%	0,18%	0,18%	0,91%	0,00%
24	Ненадлежащее качество дорожной разметки, нехватка "лежащих полицейских", дорожных знаков, светофоров	0,00%	1,10%	0,00%	0,18%	0,00%	0,00%
25	Нехватка торговых объектов (магазинов, рынков), в том числе круглосуточных	0,37%	0,73%	0,00%	0,00%	0,00%	0,00%
26	Запрет стихийной торговли	0,37%	0,00%	0,18%	0,37%	0,00%	0,00%
27	Повышение качества (доступности) образования	0,00%	0,37%	0,18%	0,00%	0,18%	0,18%
28	Продажа алкогольных и табачных изделий несовершеннолетним	0,00%	0,37%	0,18%	0,00%	0,37%	0,00%
29	Социальная помощь (льготы) незащищенным слоям населения	0,18%	0,00%	0,18%	0,00%	0,37%	0,00%
30	Коррупция и бюрократия	0,00%	0,00%	0,18%	0,00%	0,37%	0,18%

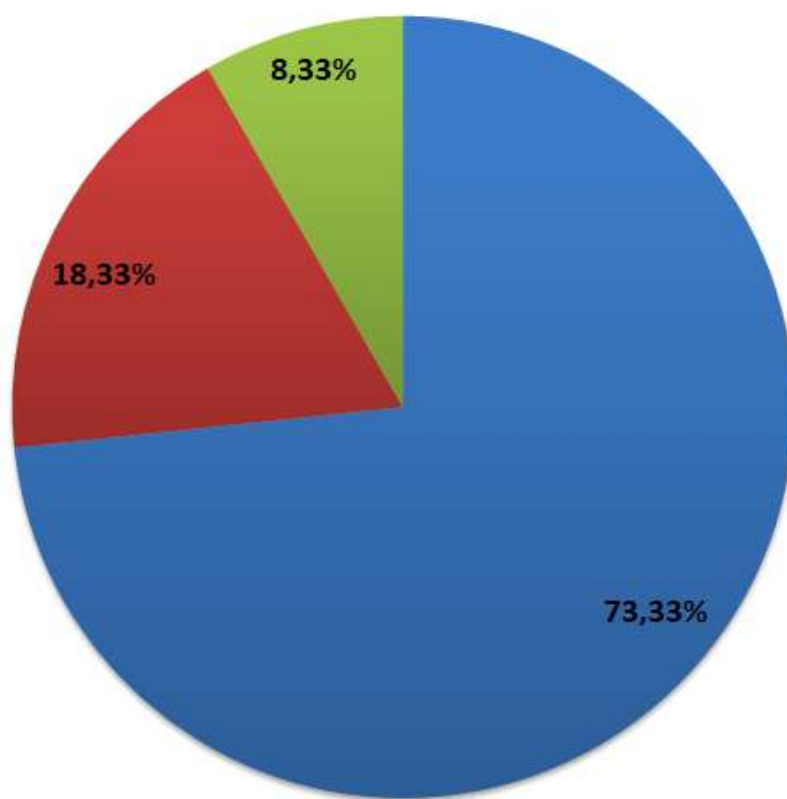


31	Ремонт / строительство религиозных объектов (храм св. Николая)	0,00%	0,00%	0,18%	0,00%	0,00%	0,55%
32	Ненадлежащая работа (высокие тарифы) ЖКХ	0,00%	0,00%	0,00%	0,00%	0,37%	0,18%
33	Отсутствие (нехватка) дошкольных учреждений, мест в дошкольных учреждениях	0,00%	0,55%	0,00%	0,00%	0,00%	0,00%
34	Проблемы в отоплении жил. домов (высокие тарифы, рано отключают / поздно включают отопление)	0,00%	0,00%	0,00%	0,00%	0,18%	0,18%
35	Безработица и занятость населения	0,18%	0,00%	0,00%	0,00%	0,18%	0,00%
36	Отсутствие (нехватка) бесплатных туалетов	0,00%	0,00%	0,37%	0,00%	0,00%	0,00%
37	Благоустройство остановок общественного транспорта	0,00%	0,00%	0,37%	0,00%	0,00%	0,00%
38	Перебои (отсутствие) водоснабжения, некачественная вода, отсутствие горячей воды	0,18%	0,00%	0,00%	0,00%	0,00%	0,00%
39	Отсутствие (ненадлежащее состояние) дренажных систем и канализаций (стоков, ливневок)	0,00%	0,18%	0,00%	0,00%	0,00%	0,00%
40	Большие автомобильные пробки	0,18%	0,00%	0,00%	0,00%	0,00%	0,00%
41	Много бездомных и беспризорных	0,00%	0,00%	0,00%	0,00%	0,18%	0,00%
42	Ремонт (модернизация, замена) лифтового хозяйства	0,00%	0,00%	0,00%	0,00%	0,00%	0,18%
43	Доступность жилья для молодежи	0,00%	0,00%	0,00%	0,18%	0,00%	0,00%
44	Травля животных	0,00%	0,18%	0,00%	0,00%	0,00%	0,00%
45	Организация доступной среды для людей с ограниченными возможностями	0,00%	0,00%	0,00%	0,00%	0,18%	0,00%
46	Много мигрантов (приезжих из Украины)	0,18%	0,00%	0,00%	0,00%	0,00%	0,00%
47	Не определился/Затрудняюсь ответить	0,91%	0,73%	1,10%	0,55%	1,10%	0,73%

9. На закрытый вопрос (с вариантами ответа), «Должна ли Севастопольская региональная организация партии «Единая Россия» контролировать работу «Севастопольской власти»?», были получены следующие ответы:

№ п/п	Ответы	Мужчины до 35 лет	Женщины до 35 лет	Мужчины 36-55 лет	Женщины до 36-55 лет	Мужчины более 56 лет	Женщины более 56 лет	ИТОГО:
1	ДА	9,33%	11,00%	13,33%	13,33%	14,67%	11,67%	<b>73,33%</b>
2	НЕТ	5,67%	2,67%	3,00%	2,33%	3,00%	1,67%	<b>18,33%</b>
3	Не определился / Затрудняюсь ответить	1,33%	3,00%	0,67%	0,00%	1,33%	2,00%	<b>8,33%</b>

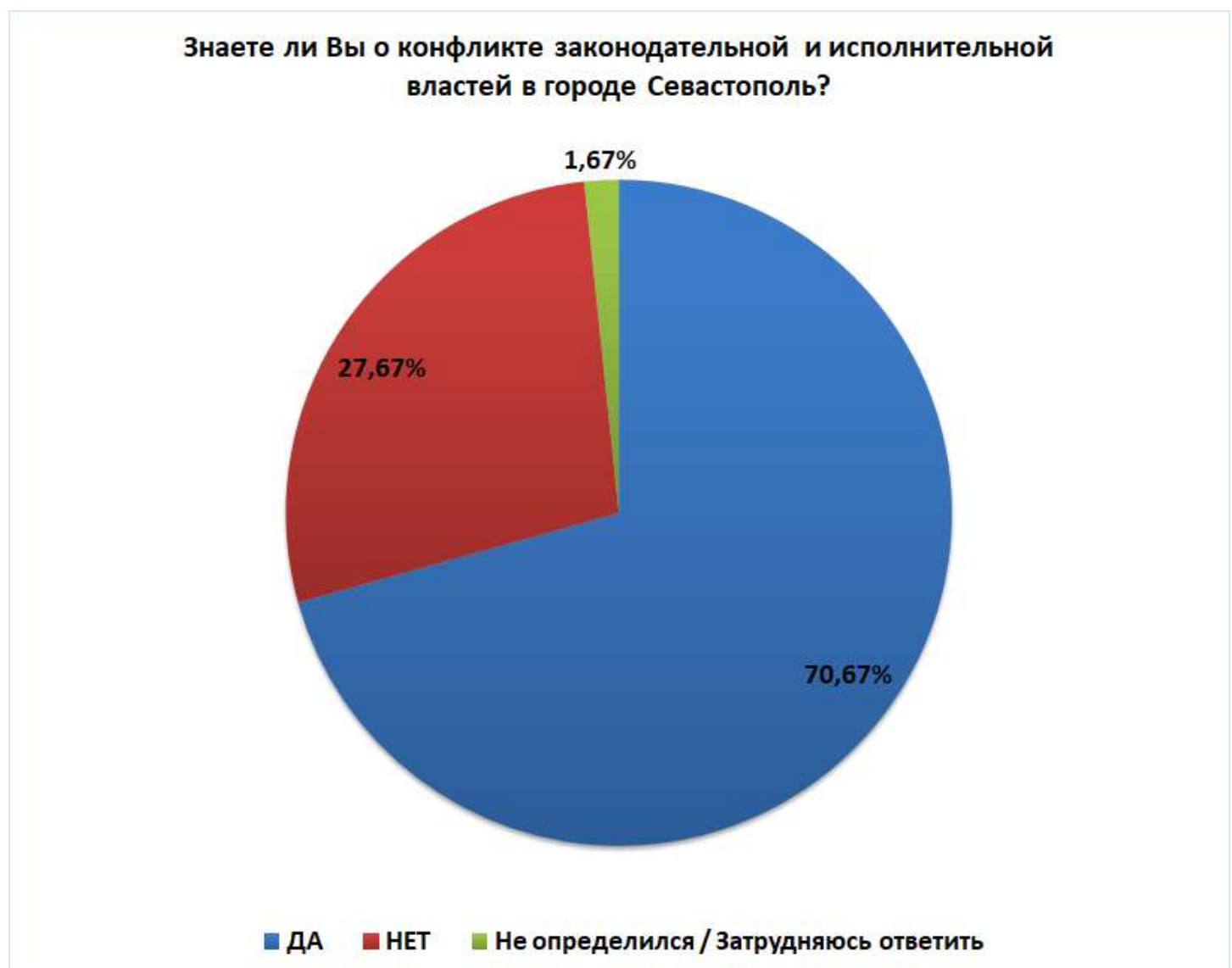
Должна ли Севастопольская региональная организация партии «Единая Россия» контролировать работу «Севастопольской власти»?



■ ДА ■ НЕТ ■ Не определился / Затрудняюсь ответить

10. На закрытый вопрос (с вариантами ответа), «Знаете ли Вы о конфликте законодательной и исполнительной властей в городе Севастополь?», были получены следующие ответы:

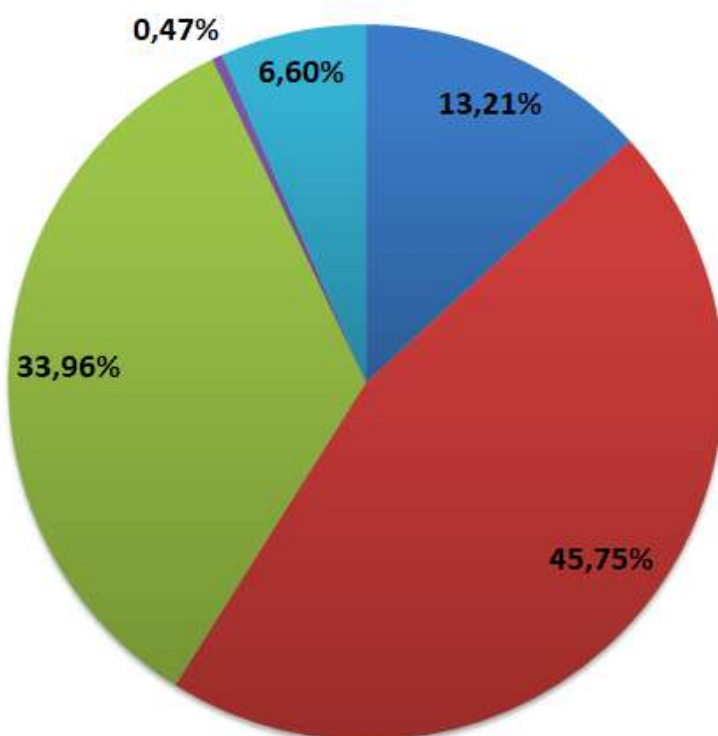
№ п/п	Ответы	Мужчины до 35 лет	Женщины до 35 лет	Мужчины 36-55 лет	Женщины до 36-55 лет	Мужчины более 56 лет	Женщины более 56 лет	ИТОГО:
1	ДА	5,00%	7,67%	14,33%	13,00%	17,67%	13,00%	<b>70,67%</b>
2	НЕТ	10,67%	8,00%	2,67%	2,67%	1,33%	2,33%	<b>27,67%</b>
3	Не определился / Затрудняюсь ответить	0,67%	1,00%	0,00%	0,00%	0,00%	0,00%	<b>1,67%</b>



**10.1. На закрытый вопрос (с вариантами ответа), «На Ваш взгляд, кто виноват в конфликте законодательной и исполнительной властей в городе Севастополь?», были получены следующие ответы:**

№ п/п	Ответы	Мужчины до 35 лет	Женщины до 35 лет	Мужчины 36-55 лет	Женщины до 36-55 лет	Мужчины более 56 лет	Женщины более 56 лет	ИТОГО:
1	Законодательная власть города Севастополь	0,00%	1,89%	3,77%	2,36%	2,36%	2,83%	<b>13,21%</b>
2	Исполнительная власть города Севастополь	2,83%	2,83%	8,49%	9,43%	13,68%	8,49%	<b>45,75%</b>
3	Виноваты обе стороны	4,25%	5,19%	7,55%	4,25%	6,60%	6,13%	<b>33,96%</b>
4	Виноват Губернатор и его заместитель	0,00%	0,00%	0,00%	0,00%	0,47%	0,00%	<b>0,47%</b>
5	Не определился / Затрудняюсь ответить	0,00%	0,94%	0,47%	2,36%	1,89%	0,94%	<b>6,60%</b>

**На Ваш взгляд, кто виноват в конфликте законодательной и исполнительной властей в городе Севастополь?**



■ Законодательная власть города Севастополь
 ■ Исполнительная власть города Севастополь  
■ Виноваты обе стороны
 ■ Виноват Губернатор и его заместитель  
■ Не определился / Затрудняюсь ответить