

**«РЕСПУБЛИКАНСКИЙ ИНСТИТУТ
ПОЛИТИЧЕСКИХ И
СОЦИОЛОГИЧЕСКИХ ИССЛЕДОВАНИЙ»**

**Анализ
опроса общественного мнения
«Политическая активность граждан»
на территории
муниципального образования
городской округ Симферополь
Республики Крым
(проведенный 13-14 мая 2016 г.)**

2016 г.

Уличный опрос

Уличный опрос – это опрос населения в общественных (в зависимости от выборки) местах. Данный вид опроса является одним из самых оперативных и дешевых методов сбора информации.

Уличный опрос отличается простотой и точностью формулировок вопросов. Методика **уличного опроса** позволяет получить от респондентов большое количество информации с высокой степенью достоверности. Личное общение позволяет использовать визуальные карточки и образцы продукции. Поиск респондентов происходит случайным путем с определенным алгоритмом. При целевой выборке, респонденты опрашиваются согласно заданным квотам. Все ответы респондента заносятся в формализованную анкету.

Методика проведения:

1. Город (район) делится на участки одинаковой площади;
2. В центре каждого участка выбирается точка («точка опроса»);
3. Для каждой точки опроса, до начала проведения поля, фиксируются дата и время работы;
4. Все ответы респондента заносятся в анкету, которая носит формализованный характер.

Уличные опросы позволяют решать очень широкий круг задач, связанных с социологическими и маркетинговыми исследованиями. Выбор респондентов производится произвольно самим интервьюером. Для проведения данного метода характерна высокая скорость проведения опроса, также для данного метода характерно то, что появляется возможность опросить определенные специфические группы респондентов, к примеру, респондентов можно разделить по возрастным группам. Что немало важно, **уличный опрос** является низкостоимым методом проведения социологических опросов. Но для данного метода также характерны негативные стороны, к которым можно отнести ограничение по времени проведения опроса (продолжительность интервью до 10 минут). Анкета должна быть небольшой, так как мы просим респондента ответить на вопросы анкеты на улице в тот момент, когда он, возможно, спешит по своим делам.

Достоинства уличного опроса:

1. Возможность провести исследование в максимально сжатые сроки.
2. Относительно низкая стоимость проведения опроса.
3. Возможность изучения особых групп респондентов, в случае проведения уличного опроса в местах скопления потенциальных потребителей определенного вида товаров или услуг.

Формула расчета размера выборки:

Размер Выборки

$$SS = \frac{Z^2 * (p) * (1-p)}{C^2}$$

где:

Z = z фактор, нормированное отклонение, определяемое исходя из выбранного уровня доверительности (*табл. 1*);

p = процент интересующих респондентов или ответов в десятичной форме (0,5 по умолчанию);

c = доверительный интервал, в десятичной форме (например, 0,03 = ±3%).

Корректировка для малой генеральной совокупности

$$CSS = \frac{SS}{1 + \frac{ss-1}{pop}}$$

где:

ss = размер выборки

css = скорректированная выборка

pop = генеральная совокупность

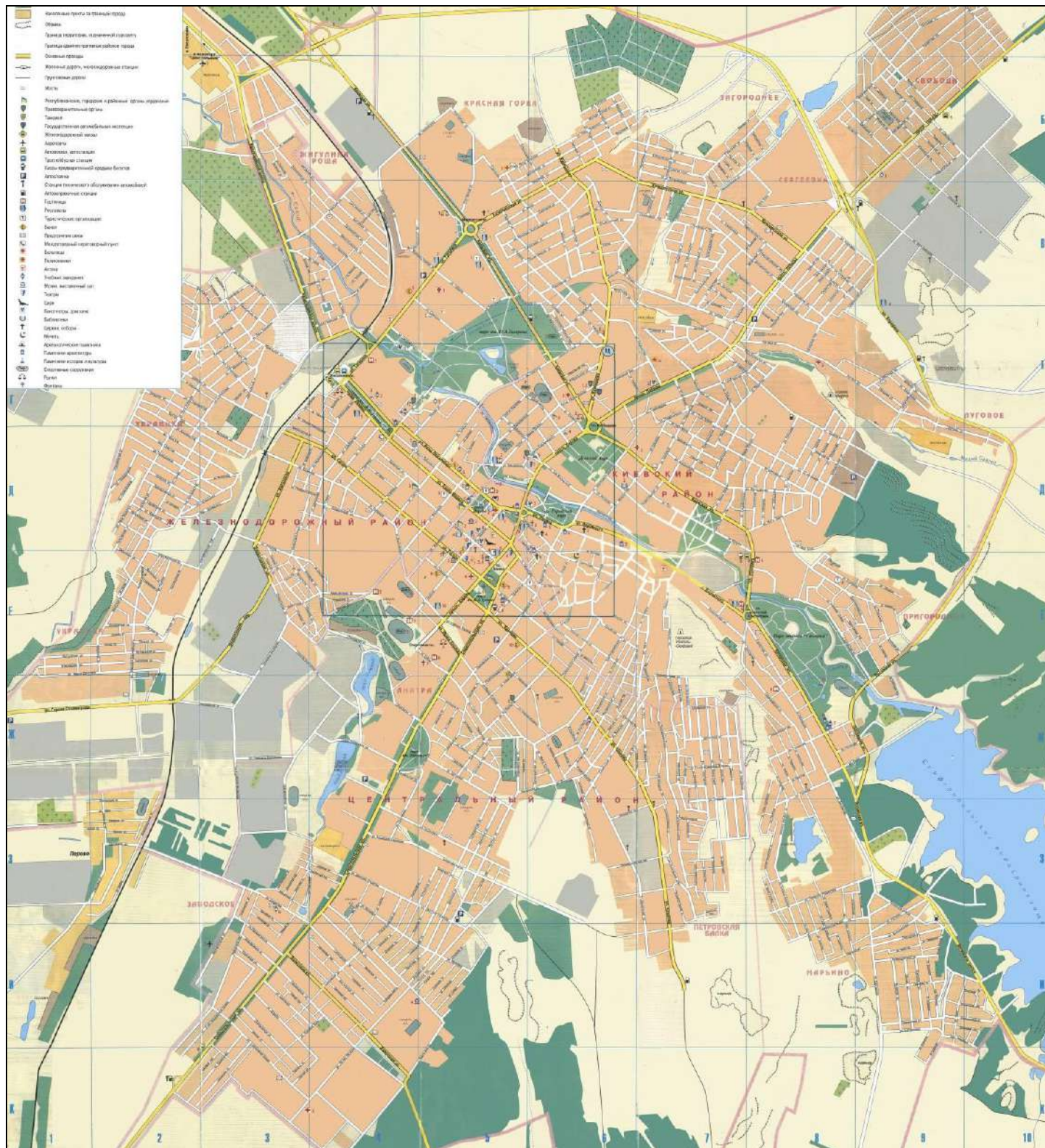
Таблица 1.

Значение нормированного отклонения оценки z от среднего значения в зависимости от доверительной вероятности (a) полученного результата

a	60%	70%	80%	90%	90%	95%	97%	99%	99,7%
z	0,84	1,03	1,29	1,44	1,65	1,96	2,18	2,58	3,0

**Анализ социологического исследования
«Политическая активность граждан»
на территории муниципального образования
городской округ Симферополь Республики Крым
(13-14 мая 2016 г.)**

Базовые сведения о регионе



**Муниципальное образование
городской округ Симферополь Республики Крым**

Территория	Количество избирателей
Муниципальное образование городской округ Симферополь Республики Крым (включая Грэсовский поселковый совет и пгт. Аграрное)	273032

Опрошено от общего количества избирателей 0,322% избирателей (878 чел.).

Доверительная вероятность ("точность выборки") – 90%.

Доверительный интервал ("погрешность" ± %) – 2,78%.

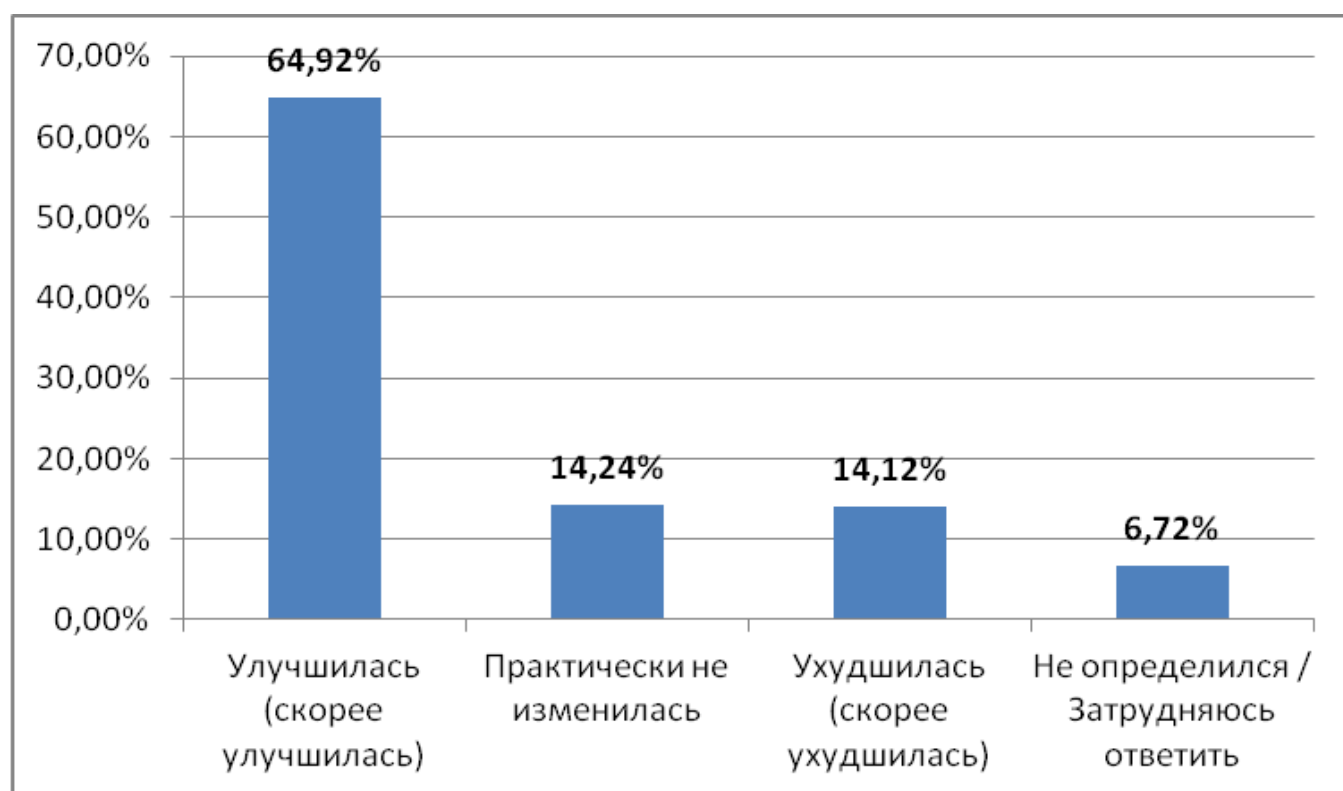
Из них:

По полу:		
1	респонденты мужского пола	49,77% (437 чел.)
2	респонденты женского пола	50,23% (441 чел.)
По возрасту:		
1	респонденты в возрасте от 18 до 35 лет	33,03% (290 чел.)
2	респонденты в возрасте от 36 до 55 лет	32,92% (289 чел.)
3	респонденты в возрасте более 56 лет	34,05% (299 чел.)
По полу и возрасту:		
1	мужчины в возрасте от 18 до 35 лет	16,97% (149 чел.)
2	женщины в возрасте от 18 до 35 лет	16,06% (141 чел.)
3	мужчины в возрасте от 36 до 55 лет	16,86% (148 чел.)
4	женщины в возрасте от 36 до 55 лет	16,06% (141 чел.)
5	мужчины в возрасте более 56 лет	15,95% (140 чел.)
6	женщины в возрасте более 56 лет	18,11% (159 чел.)
По роду занятий:		
1	служащие	2,73% (24 чел.)
2	предприниматели	9,91% (87 чел.)
3	рабочие (крестьяне)	37,81% (332 чел.)
4	безработные	13,44% (118 чел.)
5	пенсионеры	31,78% (279 чел.)
6	студенты	3,87% (34 чел.)
7	другое	0,46% (4чел.)

Выборка репрезентативная.

1. На закрытый вопрос (с вариантами ответа), на Ваш взгляд в какую сторону изменилась ситуация в Крыму, после его присоединения к Российской Федерации, были получены следующие ответы:

№ п/п	Ответы	Процент
1	Улучшилась (скорее улучшилась)	64,92%
2	Практически не изменилась	14,24%
3	Ухудшилась (скорее ухудшилась)	14,12%
4	Не определился / Затрудняюсь ответить	6,72%

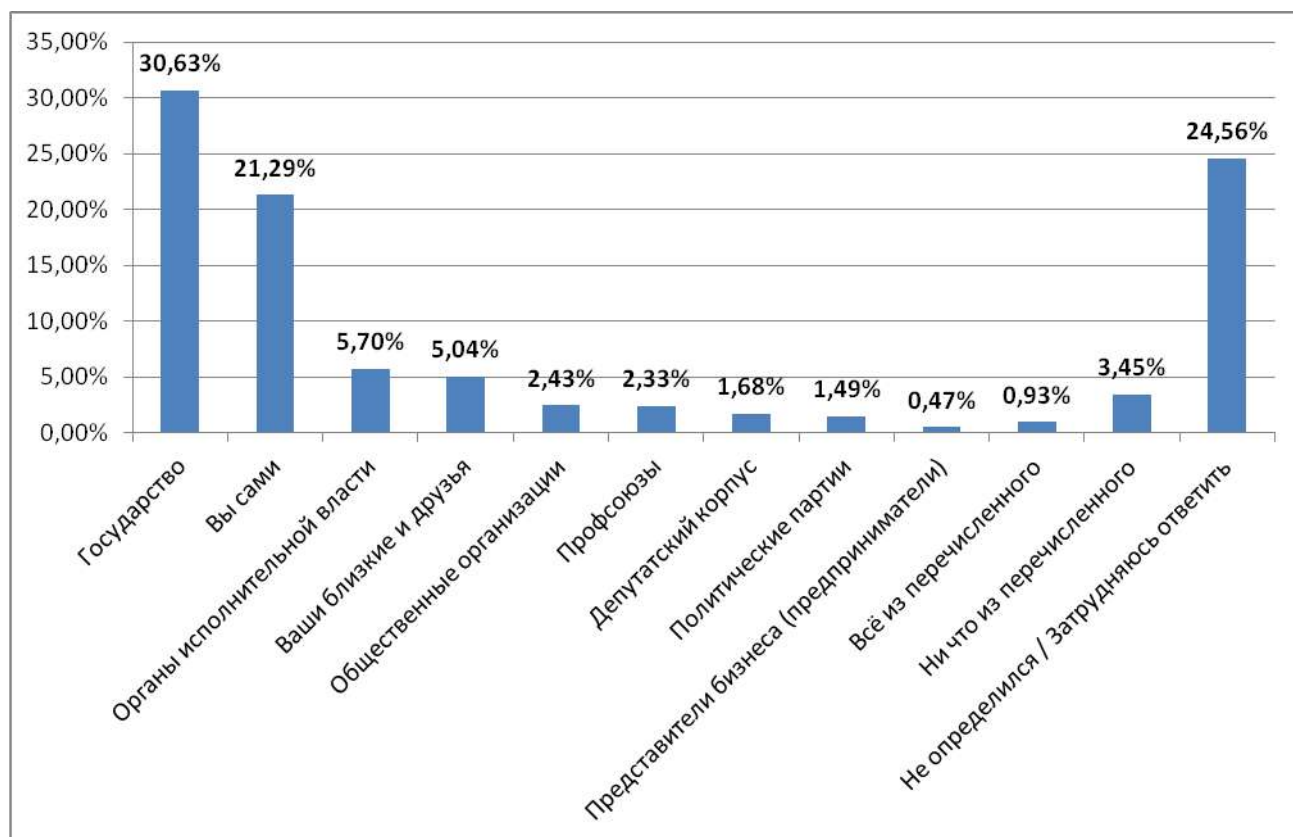


В частности:

№ п/п	Ответы	Мужчины до 35 лет	Женщины до 35 лет	Мужчины 36-55 лет	Женщины 36-55 лет	Мужчины более 56 лет	Женщины более 56 лет
1	Улучшилась (скорее улучшилась)	11,39%	9,91%	10,71%	10,25%	11,05%	11,62%
2	Практически не изменилась	2,51%	3,08%	2,51%	1,94%	1,59%	2,62%
3	Ухудшилась (скорее ухудшилась)	2,16%	2,05%	2,39%	2,51%	2,28%	2,73%
4	Не определился / Затрудняюсь ответить	0,91%	1,03%	1,25%	1,37%	1,03%	1,14%

2. На закрытый вопрос (с вариантами ответа), считаете ли Вы, что Ваши права и интересы лучше всего отстаивают (могут отстаивать), были получены следующие ответы:

№ п/п	Ответы	Процент
1	Государство	30,63%
2	Вы сами	21,29%
3	Органы исполнительной власти	5,70%
4	Ваши близкие и друзья	5,04%
5	Общественные организации	2,43%
6	Профсоюзы	2,33%
7	Депутатский корпус	1,68%
8	Политические партии	1,49%
9	Представители бизнеса (предприниматели)	0,47%
10	Всё из перечисленного	0,93%
11	Ни что из перечисленного	3,45%
12	Не определился / Затрудняюсь ответить	24,56%

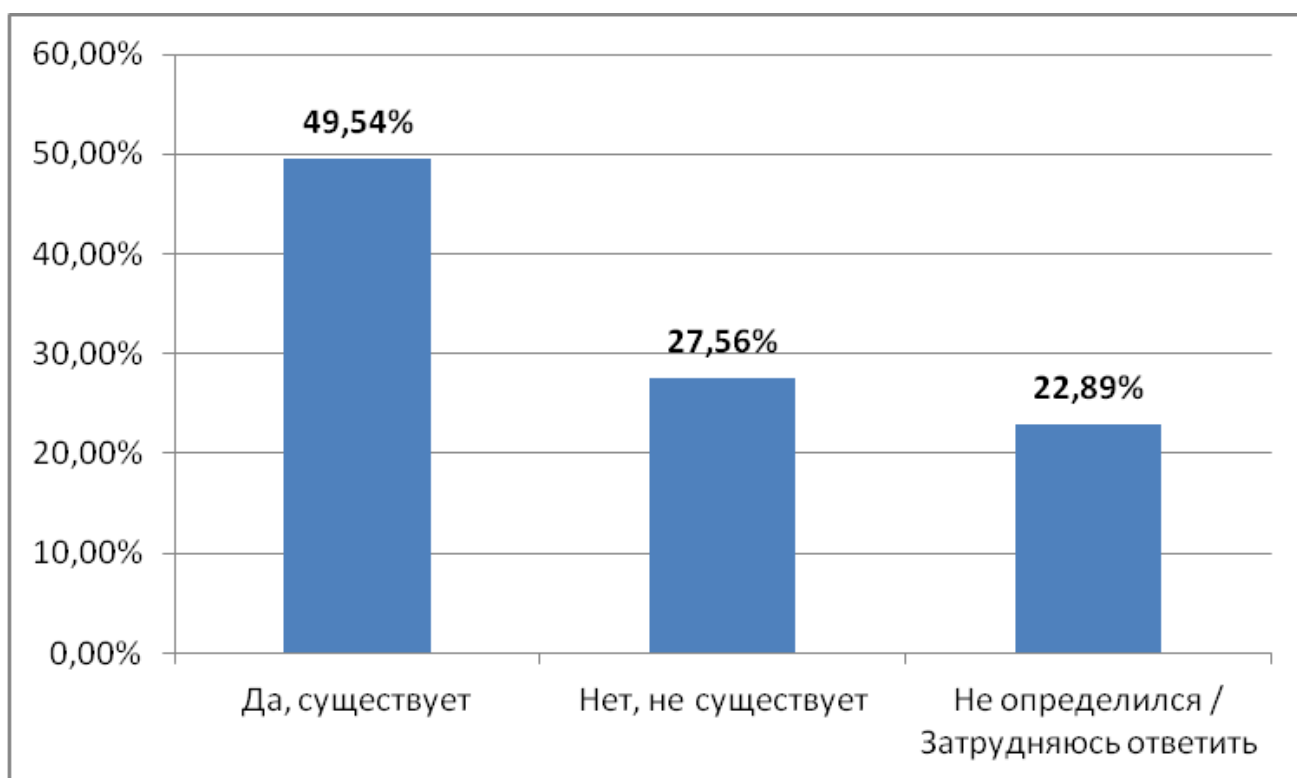


В частности:

№ п/п	ОТВЕТЫ	Мужчины до 35 лет	Женщины до 35 лет	Мужчины 36-55 лет	Женщины 36-55 лет	Мужчины более 56 лет	Женщины более 56 лет
1	Государство	5,32%	4,86%	4,67%	4,58%	5,79%	5,42%
2	Вы сами	4,20%	3,92%	3,27%	4,01%	2,89%	2,99%
3	Органы исполнительной власти	1,03%	1,12%	0,56%	0,56%	1,21%	1,21%
4	Ваши близкие и друзья	1,21%	1,12%	0,56%	0,84%	0,37%	0,93%
5	Общественные организации	0,56%	0,75%	0,09%	0,09%	0,28%	0,65%
6	Профсоюзы	0,56%	0,47%	0,09%	0,00%	0,47%	0,75%
7	Депутатский корпус	0,37%	0,37%	0,09%	0,28%	0,28%	0,28%
8	Политические партии	0,28%	0,19%	0,09%	0,09%	0,19%	0,65%
9	Представители бизнеса (предприниматели)	0,09%	0,09%	0,09%	0,09%	0,00%	0,09%
10	Всё из перечисленного	0,09%	0,09%	0,28%	0,09%	0,28%	0,09%
11	Ни что из перечисленного	0,37%	0,37%	0,37%	0,65%	0,47%	1,21%
12	Не определился / Затрудняюсь ответить	3,83%	3,92%	5,23%	3,73%	3,27%	4,58%

3. На закрытый вопрос (с вариантами ответа), существует ли в Вашем городе взаимодействие между муниципальной властью и обществом, были получены следующие ответы:

№ п/п	Ответы	Процент
1	Да, существует	49,54%
2	Нет, не существует	27,56%
99	Не определился / Затрудняюсь ответить	22,89%



В частности:

№ п/п	Ответы	Мужчины до 35 лет		Женщины до 35 лет		Мужчины 36-55 лет		Женщины 36-55 лет		Мужчины более 56 лет		Женщины более 56 лет	
		Мужчины до 35 лет	Женщины до 35 лет	Мужчины 36-55 лет	Женщины 36-55 лет	Мужчины более 56 лет	Женщины более 56 лет	Мужчины более 56 лет	Женщины более 56 лет				
1	Да, существует	8,31%	9,23%	8,43%	7,86%	7,74%	7,97%						
2	Нет, не существует	4,33%	3,19%	5,69%	4,44%	4,56%	5,35%						
99	Не определился / Затрудняюсь ответить	4,33%	3,64%	2,73%	3,76%	3,64%	4,78%						

4. На открытый вопрос (без вариантов ответа), Какие главные проблемы жизнедеятельности Республики Крым (Вашего города/района) необходимо решить в первую очередь, были получены следующие ответы:

№ п/п	Ответы	Процент
1	Ненадлежащее качество дорожного покрытия (расширение дорог, дорожная разметка, тротуары)	26,73%
2	Высокий уровень цен (монополия цен на продукты питания и тд.)	5,61%
3	Низкий уровень заработной платы	4,65%
4	Проблемы в здравоохранении (нехватка аптек, больниц, квалифицированного медицинского персонала)	4,21%
5	Безработица и занятость населения	3,24%
6	Низкий уровень пенсий (плохая работа пенсионного фонда)	2,98%
7	Загрязненность улиц и дворов (проблемы с вывозом мусора)	2,80%
8	Ненадлежащая работа ЖКХ. Высокие тарифы на коммунальные услуги	2,80%
9	Проблемы водоснабжения (перебои, отсутствие, слабый напор воды; отсутствие горячей воды)	2,45%
10	Забюрократизированность	1,67%
11	Смена действующей власти (правительства)	1,67%
12	Плохая работа социальных служб, социальная помощь (защита, льготы) незащищенным слоям населения	1,40%
13	Коррупция (беззаконие)	1,31%
14	Недоступность (дороговизна) жилья	1,31%
15	Бездействие или ненадлежащая работа властей (правительства)	1,23%
16	Транспортные проблемы (проблемы в работе общественного транспорта, пробки, переизбыток транспортных средств)	1,14%
17	Отсутствие моста соединяющего Крым и материковую часть РФ	1,05%
18	Отсутствие уличного освещения (перебои со светом и электроэнергией)	0,96%
19	Замена старых чиновников (кадров) работающих еще при Украине	0,88%
20	Нехватка мест (очереди) в детских садах	0,79%
21	Экологические проблемы и озеленение	0,79%
22	Нехватка (отсутствие) детских и спортивных площадок, лавочек	0,70%
23	Проблемы газоснабжения (газификация)	0,61%
24	Низкий уровень образования (необходимость ремонта образовательных объектов)	0,61%
25	Слабо развитая инфраструктура, благоустройство населенных пунктов	0,44%

26	Передел собственности, незаконное строительство	0,44%
27	Проблемы связанные с получением (оформлением) документов	0,44%
28	Развитие туристической сферы (курортов)	0,35%
29	Развращение общества. Переизбыток рекламы	0,35%
30	Напряженность межнациональных отношений (давление на национальные меньшинства)	0,35%
31	Отсутствие (ненадлежащее состояние) дренажных систем, канализаций, ливневок	0,26%
32	Не признание Крыма в составе РФ (санкции)	0,26%
33	Ремонт жилья (реставрация зданий)	0,26%
34	Отсутствие производства, развитие сельского хозяйства	0,26%
35	Социально-экономическое развитие	0,26%
36	Низкий уровень профессионализма кадров (отсутствие кадрового резерва)	0,26%
37	Плохое качество мобильной связи	0,26%
38	Возврат Крыма в состав Украины	0,26%
39	Налаживание отношений с Украиной	0,26%
40	Низкое качество (нехватка) продуктов питания	0,18%
41	Отсутствие молодежной политики	0,18%
42	Проблемы связанные с решением земельных вопросов	0,18%
43	Плохая работа надзорных и правоохранительных органов	0,18%
44	Сложности в получении паспорта (гражданства) РФ	0,18%
45	Низкий уровень жизни населения	0,18%
46	Проблемы связанные с телевизионным вещанием	0,18%
47	Отсутствует государственная поддержка крымских производителей	0,18%
48	Бродячие животные (выгул собак в неполюженном месте)	0,09%
49	Нехватка (ненадлежащее состояние, необходимость в ремонте) парковых зон	0,09%
50	Проблемы связанные с отоплением	0,09%
51	Наркомания	0,09%
52	Индустриализация	0,09%
53	Слабо развитая банковская система. Переизбыток МФО (быстрых займов)	0,09%
54	Необходимость защиты малого бизнеса	0,09%
56	Ограничение прав и возможностей	0,09%
56	Нет ни каких проблем	0,35%
57	Не определился / Затрудняюсь ответить	21,21%

В частности:

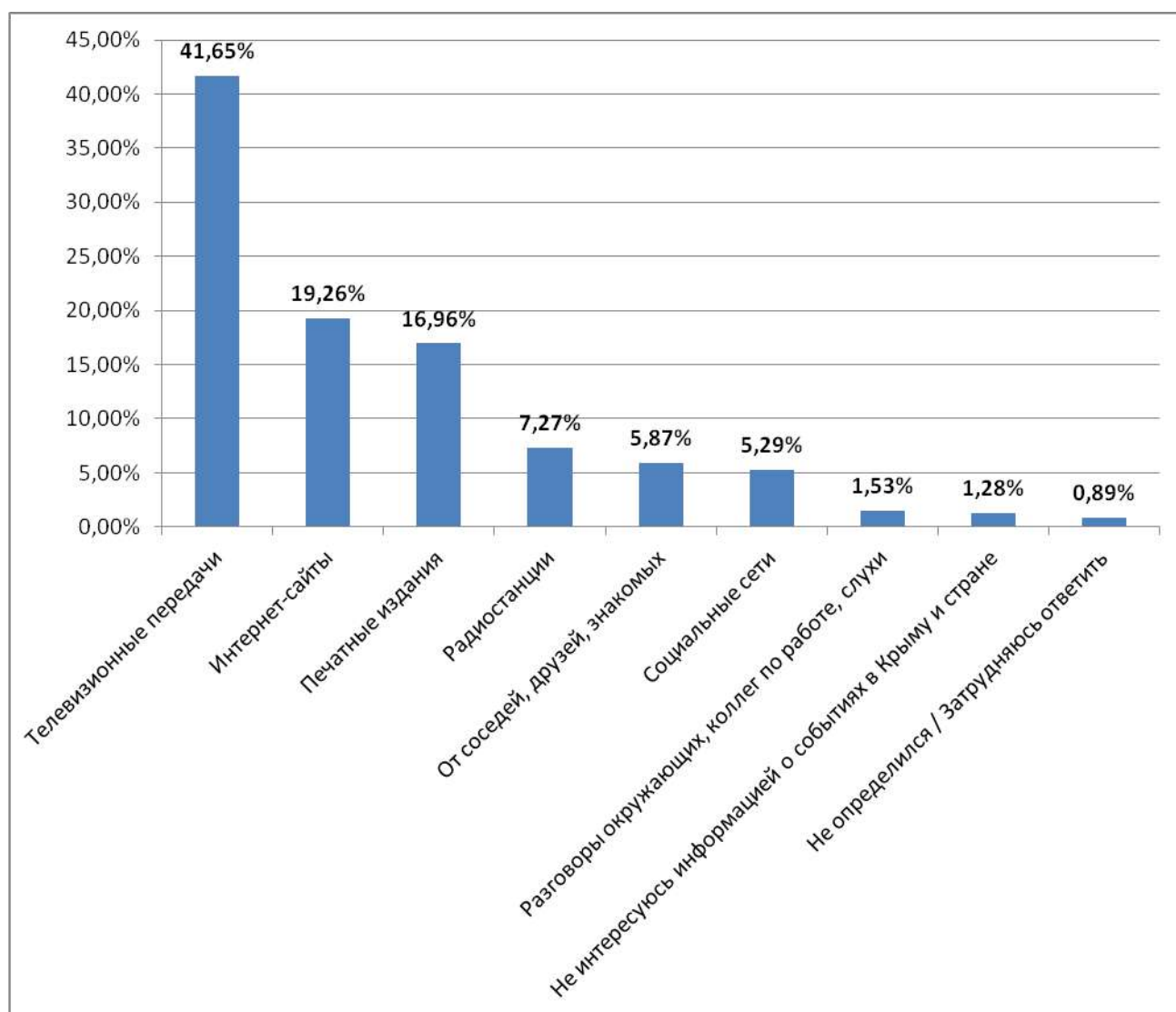
№ п/п	ОТВЕТЫ	Мужчины до 35 лет	Женщины до 35 лет	Мужчины 36-55 лет	Женщины 36-55 лет	Мужчины более 56 лет	Женщины более 56 лет
1	Ненадлежащее качество дорожного покрытия (расширение дорог, дорожная разметка, тротуары)	4,82%	4,21%	4,73%	4,12%	4,73%	4,12%
2	Высокий уровень цен (монополия цен на продукты питания и т.д.)	1,75%	0,96%	0,35%	0,96%	0,53%	1,05%
3	Низкий уровень заработной платы	1,40%	1,23%	0,53%	1,05%	0,35%	0,09%
4	Проблемы в здравоохранении (нехватка аптек, больниц, квалифицированного медицинского персонала)	0,26%	1,14%	0,61%	0,61%	0,53%	1,05%
5	Безработица и занятость населения	0,61%	0,35%	1,14%	0,53%	0,53%	0,09%
6	Низкий уровень пенсий (плохая работа пенсионного фонда)	0,18%	0,18%	0,00%	0,44%	1,23%	0,96%
7	Загрязненность улиц и дворов (проблемы с вывозом мусора)	0,35%	0,53%	0,79%	0,26%	0,35%	0,53%
8	Ненадлежащая работа ЖКХ. Высокие тарифы на коммунальные услуги	0,53%	0,26%	0,35%	0,35%	0,44%	0,88%
9	Проблемы водоснабжения (перебои, отсутствие, слабый напор воды; отсутствие горячей воды)	0,44%	0,18%	0,35%	0,44%	0,61%	0,44%
10	Забюрократизированность	0,09%	0,35%	0,35%	0,53%	0,26%	0,09%
11	Смена действующей власти (правительства)	0,18%	0,18%	0,26%	0,18%	0,70%	0,18%
12	Плохая работа социальных служб, социальная помощь (защита, льготы) незащищенным слоям населения	0,18%	0,09%	0,18%	0,09%	0,35%	0,53%
13	Коррупция (беззаконие)	0,53%	0,18%	0,18%	0,18%	0,26%	0,00%
14	Недоступность (дороговизна) жилья	0,26%	0,44%	0,09%	0,26%	0,09%	0,18%
15	Бездействие или ненадлежащая работа властей (правительства)	0,18%	0,26%	0,35%	0,18%	0,18%	0,09%
16	Транспортные проблемы (проблемы в работе общественного транспорта, пробки, переизбыток транспортных средств)	0,09%	0,44%	0,26%	0,18%	0,18%	0,00%

17	Отсутствие моста соединяющего Крым и материковую часть РФ	0,44%	0,18%	0,18%	0,09%	0,09%	0,09%
18	Отсутствие уличного освещения (перебои со светом и электроэнергией)	0,09%	0,18%	0,09%	0,26%	0,09%	0,26%
19	Замена старых чиновников (кадров) работающих еще при Украине	0,09%	0,18%	0,18%	0,18%	0,00%	0,26%
20	Нехватка мест (очереди) в детских садах	0,00%	0,53%	0,09%	0,09%	0,00%	0,09%
21	Экологические проблемы и озеленение	0,00%	0,26%	0,09%	0,00%	0,26%	0,18%
22	Нехватка (отсутствие) детских и спортивных площадок, лавочек	0,00%	0,35%	0,00%	0,09%	0,26%	0,00%
23	Проблемы газоснабжения (газификация)	0,18%	0,00%	0,18%	0,26%	0,00%	0,00%
24	Низкий уровень образования (необходимость ремонта образовательных объектов)	0,26%	0,26%	0,00%	0,00%	0,00%	0,09%
25	Слабо развитая инфраструктура, благоустройство населенных пунктов	0,09%	0,18%	0,09%	0,00%	0,09%	0,00%
26	Передел собственности, незаконное строительство	0,09%	0,00%	0,09%	0,18%	0,00%	0,09%
27	Проблемы связанные с получением (оформлением) документов	0,00%	0,00%	0,09%	0,18%	0,09%	0,09%
28	Развитие туристической сферы (курортов)	0,09%	0,09%	0,00%	0,00%	0,00%	0,18%
29	Развращение общества. Переизбыток рекламы	0,00%	0,09%	0,18%	0,00%	0,00%	0,09%
30	Напряженность межнациональных отношений (давление на национальные меньшинства)	0,00%	0,09%	0,09%	0,00%	0,00%	0,18%
31	Отсутствие (ненадлежащее состояние) дренажных систем, канализаций, ливневок	0,00%	0,00%	0,09%	0,09%	0,00%	0,09%
32	Не признание Крыма в составе РФ (санкции)	0,00%	0,00%	0,00%	0,00%	0,26%	0,00%
33	Ремонт жилья (реставрация зданий)	0,18%	0,00%	0,00%	0,09%	0,00%	0,00%
34	Отсутствие производства, развитие сельского хозяйства	0,00%	0,00%	0,09%	0,00%	0,18%	0,00%
35	Социально-экономическое развитие	0,00%	0,18%	0,09%	0,00%	0,00%	0,00%

36	Низкий уровень профессионализма кадров (отсутствие кадрового резерва)	0,18%	0,00%	0,00%	0,09%	0,00%	0,00%
37	Плохое качество мобильной связи	0,00%	0,09%	0,00%	0,00%	0,09%	0,09%
38	Возврат Крыма в состав Украины	0,00%	0,00%	0,09%	0,00%	0,09%	0,09%
39	Налаживание отношений с Украиной	0,00%	0,00%	0,09%	0,00%	0,09%	0,09%
40	Низкое качество (нехватка) продуктов питания	0,00%	0,00%	0,00%	0,09%	0,09%	0,00%
41	Отсутствие молодежной политики	0,00%	0,00%	0,00%	0,00%	0,18%	0,00%
42	Проблемы связанные с решением земельных вопросов	0,00%	0,00%	0,09%	0,09%	0,00%	0,00%
43	Плохая работа надзорных и правоохранительных органов	0,09%	0,00%	0,00%	0,09%	0,00%	0,00%
44	Сложности в получении паспорта (гражданства) РФ	0,09%	0,00%	0,09%	0,00%	0,00%	0,00%
45	Низкий уровень жизни населения	0,00%	0,18%	0,00%	0,00%	0,00%	0,00%
46	Проблемы связанные с телевизионным вещанием	0,00%	0,00%	0,18%	0,00%	0,00%	0,00%
47	Отсутствует государственная поддержка крымских производителей	0,00%	0,00%	0,00%	0,00%	0,18%	0,00%
48	Бродячие животные (выгул собак в неполюженном месте)	0,00%	0,09%	0,00%	0,00%	0,00%	0,00%
49	Нехватка (ненадлежащее состояние, необходимость в ремонте) парковых зон	0,00%	0,00%	0,09%	0,00%	0,00%	0,00%
50	Проблемы связанные с отоплением	0,00%	0,00%	0,09%	0,00%	0,00%	0,00%
51	Наркомания	0,00%	0,09%	0,00%	0,00%	0,00%	0,00%
52	Индустриализация	0,09%	0,00%	0,00%	0,00%	0,00%	0,00%
53	Слабо развитая банковская система. Переизбыток МФО (быстрых займов)	0,00%	0,00%	0,09%	0,00%	0,00%	0,00%
54	Необходимость защиты малого бизнеса	0,00%	0,00%	0,09%	0,00%	0,00%	0,00%
56	Ограничение прав и возможностей	0,00%	0,00%	0,00%	0,00%	0,00%	0,09%
56	Нет ни каких проблем	0,00%	0,09%	0,00%	0,26%	0,00%	0,00%
57	Не определился / Затрудняюсь ответить	2,80%	2,89%	3,33%	3,42%	3,33%	5,43%

5. На закрытый вопрос (с вариантами ответа), Из каких источников Вы узнаете информацию о последних событиях в Крыму и стране, были получены следующие ответы:

№ п/п	Ответы	Процент
1	Телевизионные передачи	41,65%
2	Интернет-сайты	19,26%
3	Печатные издания	16,96%
4	Радиостанции	7,27%
5	От соседей, друзей, знакомых	5,87%
6	Социальные сети	5,29%
7	Разговоры окружающих, коллег по работе, слухи	1,53%
8	Не интересуюсь информацией о событиях в Крыму и стране	1,28%
9	Не определился / Затрудняюсь ответить	0,89%



В частности:

№ п/п	ОТВЕТЫ	Мужчины до 35 лет	Женщины до 35 лет	Мужчины 36-55 лет	Женщины 36-55 лет	Мужчины более 56 лет	Женщины более 56 лет
1	Телевизионные передачи	5,55%	6,12%	7,14%	6,89%	7,46%	8,48%
2	Интернет-сайты	4,85%	5,29%	2,74%	2,93%	1,98%	1,47%
3	Печатные издания	1,72%	1,72%	2,36%	2,30%	4,21%	4,66%
4	Радиостанции	0,96%	1,15%	1,59%	0,89%	1,21%	1,47%
5	От соседей, друзей, знакомых	1,15%	0,70%	0,96%	1,28%	0,96%	0,83%
6	Социальные сети	1,72%	1,40%	0,70%	0,51%	0,70%	0,26%
7	Разговоры окружающих, коллег по работе, слухи	0,19%	0,38%	0,26%	0,32%	0,26%	0,13%
8	Не интересуюсь информацией о событиях в Крыму и стране	0,26%	0,26%	0,19%	0,38%	0,06%	0,13%
9	Не определился / Затрудняюсь ответить	0,06%	0,06%	0,32%	0,19%	0,13%	0,13%

6. На открытый вопрос (без вариантов ответа), кому из крымских политиков Вы больше всего доверяете, были получены следующие ответы:

**«Данные защищены
Меморандумом конфиденциальности»**

В частности:

**«Данные защищены
Меморандумом конфиденциальности»**

7. На закрытый вопрос (с вариантами ответа), как Вы оцениваете работу ниже перечисленных представителей бизнеса и политики Российской Федерации и Республики Крым, были получены следующие ответы:

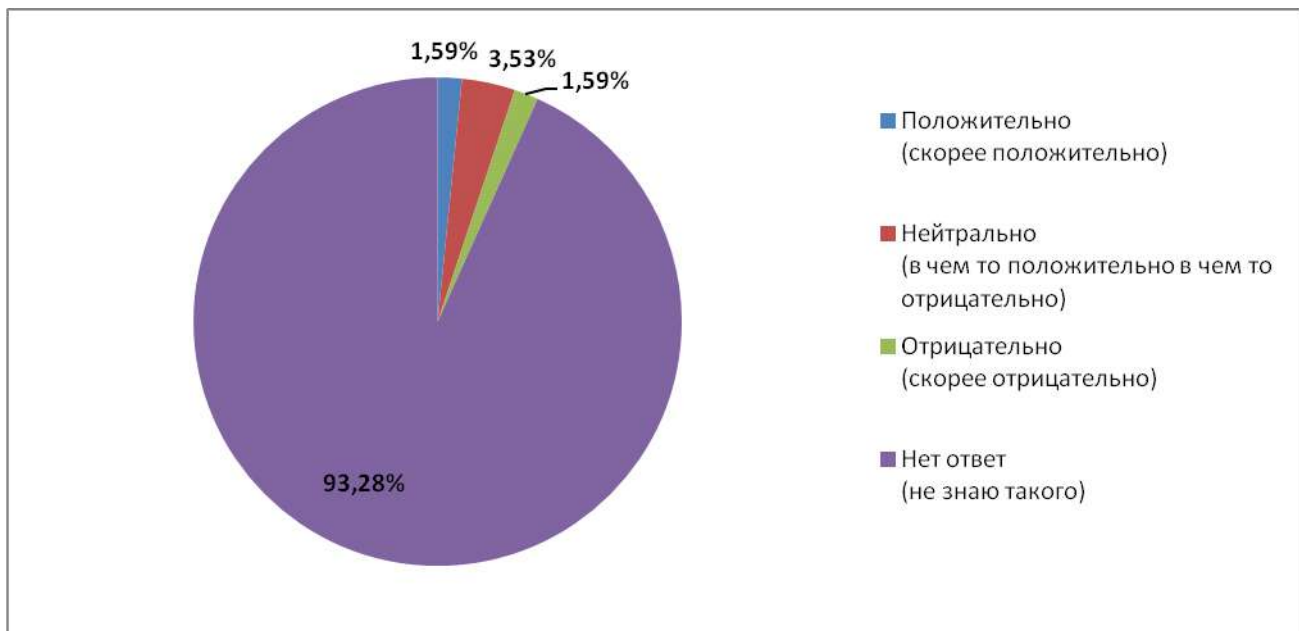
7.1. Белавенцев Олег Евгеньевич - полномочный представитель Президента Российской Федерации в Крымском федеральном округе:

**«Данные защищены
Меморандумом конфиденциальности»**

**«Данные защищены
Меморандумом конфиденциальности»**

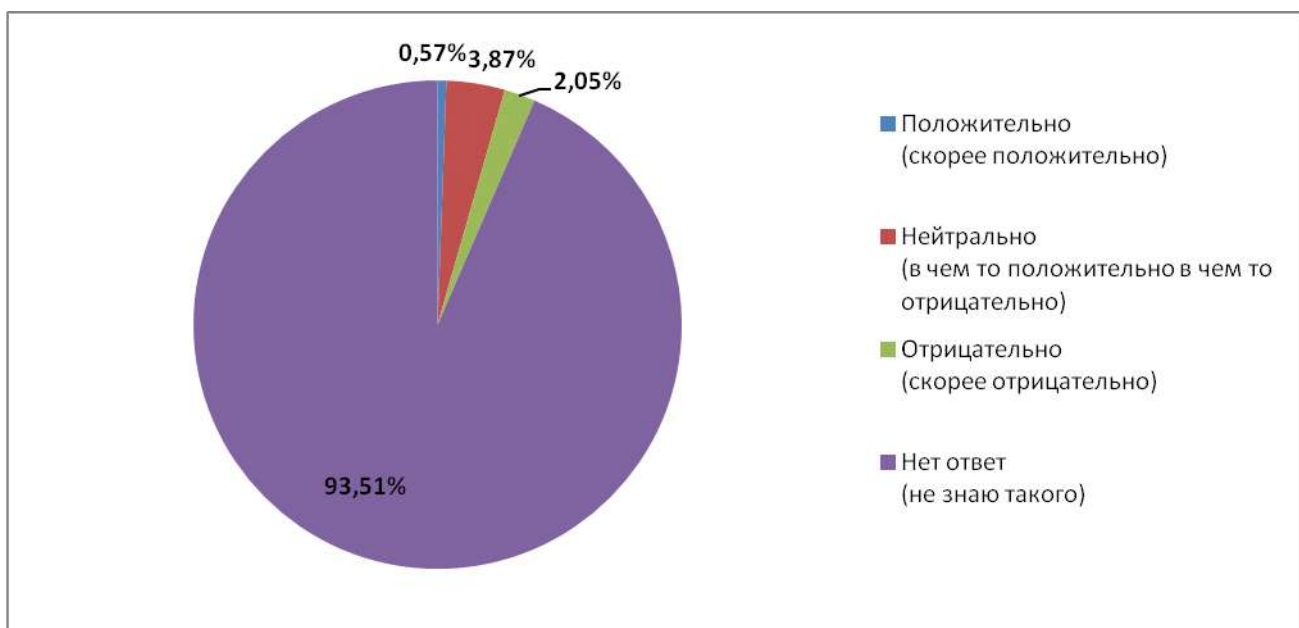
7.2. Титов Борис Юрьевич - уполномоченный при президенте России по правам предпринимателей:

№ п/п	ОТВЕТЫ	Мужчины до 35 лет	Женщины до 35 лет	Мужчины 36-55 лет	Женщины до 36-55 лет	Мужчины более 56 лет	Женщины более 56 лет	ИТОГО:	
1	Титов Борис Юрьевич	Положительно (скорее положительно)	0,34%	0,11%	0,23%	0,46%	0,46%	0,00%	1,59%
2		Нейтрально (в чем то положительно в чем то отрицательно)	0,57%	0,68%	0,46%	0,80%	0,34%	0,68%	3,53%
3		Отрицательно (скорее отрицательно)	0,23%	0,11%	0,57%	0,11%	0,23%	0,34%	1,59%
4		Нет ответ (не знаю такого)	15,83%	15,15%	15,60%	14,69%	14,92%	17,08%	93,28%



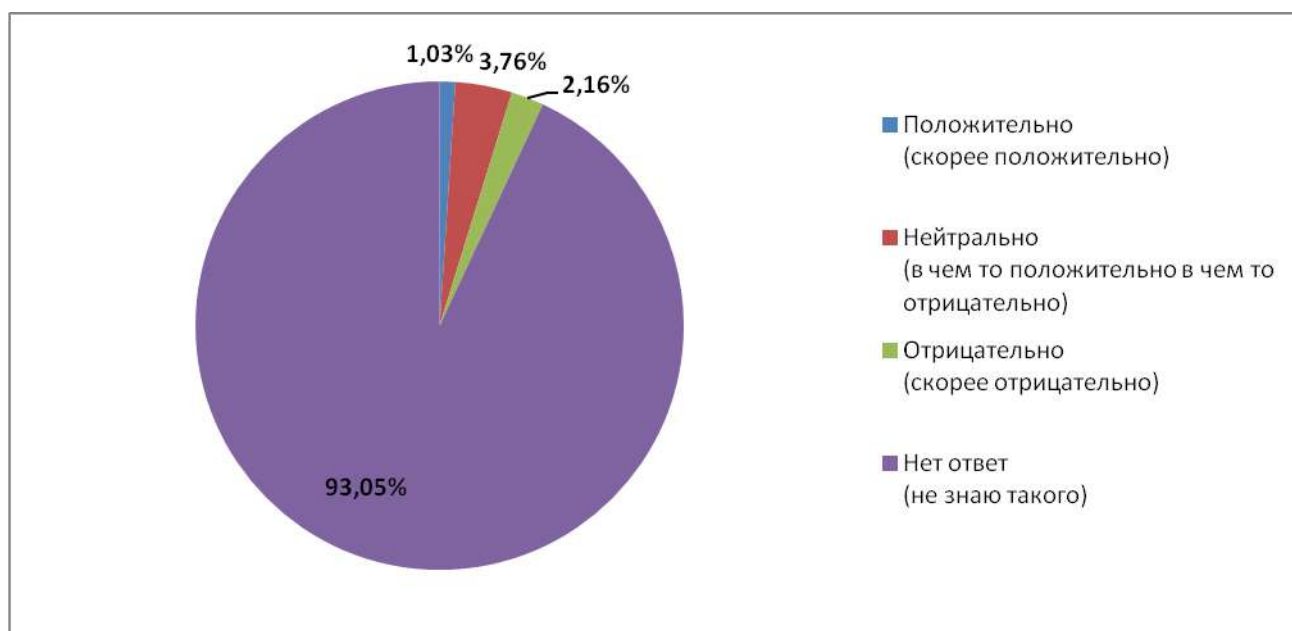
7.3. Минеева Татьяна Вадимовна - вице-президент Общероссийской общественной организации «Деловая Россия»:

№ п/п	Ответы	Мужчины до 35 лет	Женщины до 35 лет	Мужчины 36-55 лет	Женщины до 36-55 лет	Мужчины более 56 лет	Женщины более 56 лет	ИТОГО:
1	Положительно (скорее положительно)	0,23%	0,00%	0,11%	0,00%	0,00%	0,23%	0,57%
2	Нейтрально (в чем то положительно в чем то отрицательно)	0,46%	0,34%	0,80%	0,80%	0,46%	1,03%	3,87%
3	Отрицательно (скорее отрицательно)	0,11%	0,23%	0,91%	0,00%	0,46%	0,34%	2,05%
4	Нет ответ (не знаю такого)	16,17%	15,49%	15,03%	15,26%	15,03%	16,51%	93,51%



7.4. Николаев Олег Александрович - председатель севастопольского отделения общероссийской общественной организации "Деловая Россия":

№ п/п	Ответы	Мужчины до 35 лет	Женщины до 35 лет	Мужчины 36-55 лет	Женщины до 36-55 лет	Мужчины более 56 лет	Женщины более 56 лет	ИТОГО:
1	Положительно (скорее положительно)	0,34%	0,11%	0,34%	0,00%	0,23%	0,00%	1,03%
2	Нейтрально (в чем то положительно в чем то отрицательно)	0,91%	0,46%	0,57%	0,80%	0,68%	0,34%	3,76%
3	Отрицательно (скорее отрицательно)	0,11%	0,34%	0,91%	0,11%	0,34%	0,34%	2,16%
4	Нет ответ (не знаю такого)	15,60%	15,15%	15,03%	15,15%	14,69%	17,43%	93,05%



7.5. Бейм Сергей Геннадьевич - предприниматель, генеральный директор Крымского предприятия «Черноморнефтегаз»:

**«Данные защищены
Меморандумом конфиденциальности»**

**«Данные защищены
Меморандумом конфиденциальности»**

7.6. Зубков Олег Алексеевич - директор ялтинского зоопарка «Сказка» и сафари-парка «Тайган»:

**«Данные защищены
Меморандумом конфиденциальности»**

**«Данные защищены
Меморандумом конфиденциальности»**

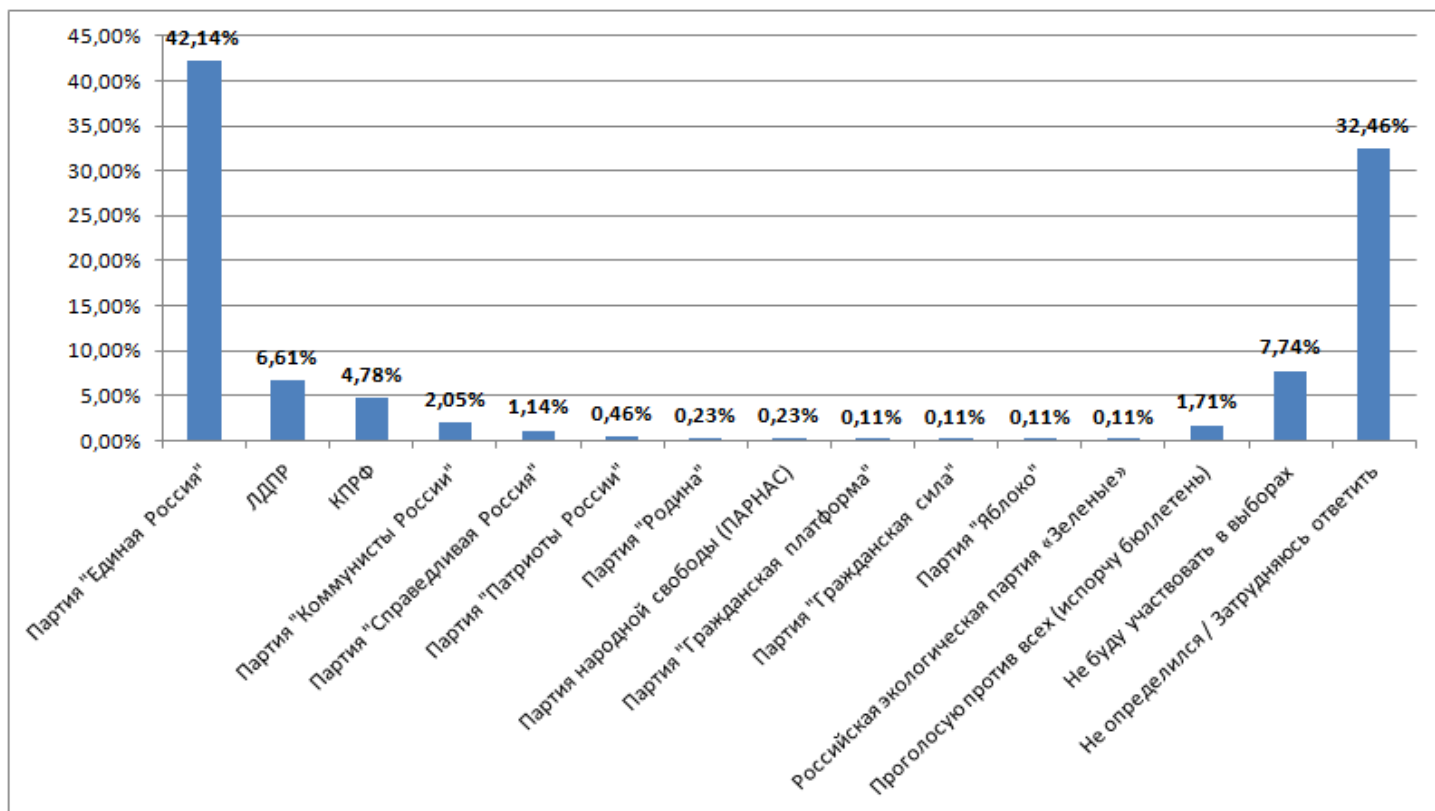
7.7. Павленко Янина Петровна – генеральный директор винкомбината «Массандра»:

**«Данные защищены
Меморандумом конфиденциальности»**

**«Данные защищены
Меморандумом конфиденциальности»**

8. На закрытый вопрос (с вариантами ответа), Какой из политических сил Вы отдадите предпочтение на выборах в Государственную думу Российской Федерации, которые пройдут 18 сентября 2016 г., были получены следующие ответы:

№ п/п	Ответы	Процент
1	Партия "Единая Россия"	42,14%
2	Либерально-демократическая партия России	6,61%
3	Коммунистическая партия Российской Федерации	4,78%
4	Партия "Коммунисты России"	2,05%
5	Партия "Справедливая Россия"	1,14%
6	Партия "Патриоты России"	0,46%
7	Партия "Родина"	0,23%
8	Партия народной свободы (ПАРНАС)	0,23%
9	Партия "Гражданская платформа"	0,11%
10	Партия "Гражданская сила"	0,11%
11	Партия "Яблоко"	0,11%
12	Российская экологическая партия «Зеленые»	0,11%
13	Проголосую против всех (испорчу бюллетень)	1,71%
14	Не буду участвовать в выборах	7,74%
15	Не определился / Затрудняюсь ответить	32,46%

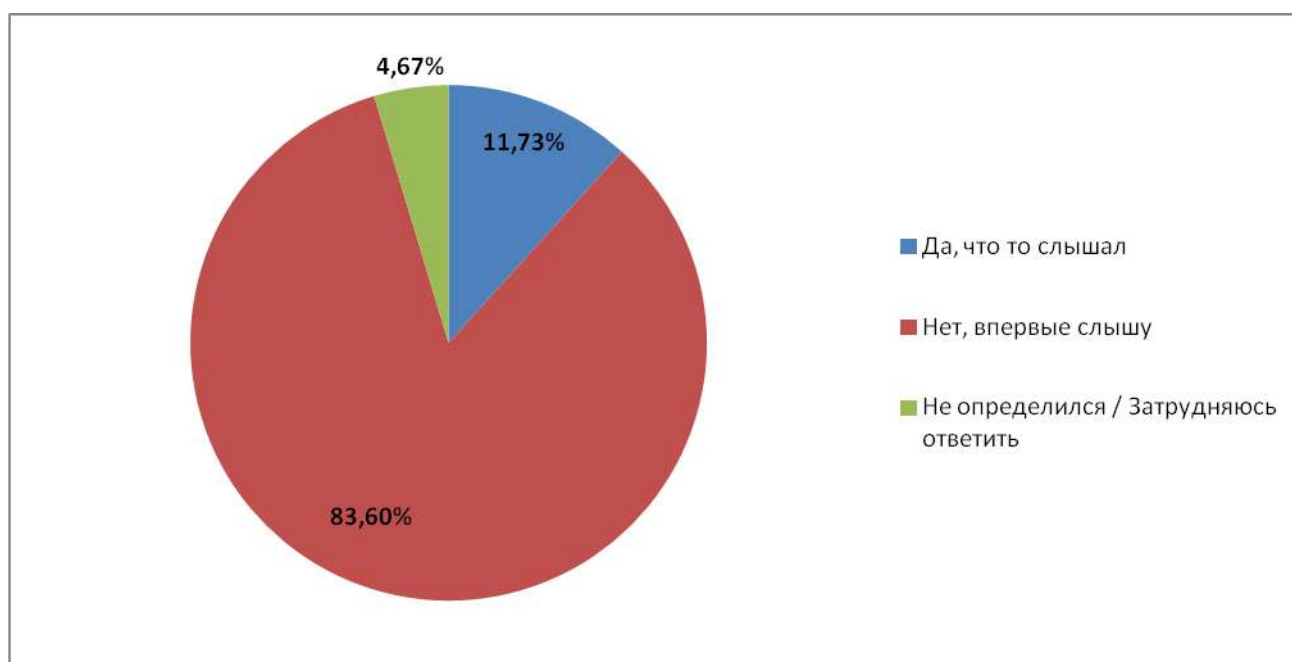


В частности:

№ п/п	Ответы	Мужчины		Женщины		Женщины	
		до 35 лет	до 35 лет	36-55 лет	36-55 лет	более 56 лет	более 56 лет
1	Партия "Единая Россия"	6,49%	5,81%	7,52%	6,95%	7,29%	8,09%
2	Либерально-демократическая партия России	0,91%	0,91%	1,03%	1,37%	1,14%	1,25%
3	Коммунистическая партия Российской Федерации	0,46%	0,34%	1,25%	0,57%	1,14%	1,03%
4	Партия "Коммунисты России"	0,23%	0,34%	0,11%	0,34%	0,57%	0,46%
5	Партия "Справедливая Россия"	0,00%	0,23%	0,00%	0,11%	0,34%	0,46%
6	Партия "Патриоты России"	0,11%	0,00%	0,00%	0,23%	0,00%	0,11%
7	Партия "Родина"	0,00%	0,11%	0,11%	0,00%	0,00%	0,00%
8	Партия народной свободы (ПАРНАС)	0,00%	0,00%	0,00%	0,00%	0,11%	0,11%
9	Партия "Гражданская платформа"	0,00%	0,00%	0,00%	0,00%	0,11%	0,00%
10	Партия "Гражданская сила"	0,11%	0,00%	0,00%	0,00%	0,00%	0,00%
11	Партия "Яблоко"	0,00%	0,00%	0,11%	0,00%	0,00%	0,00%
12	Российская экологическая партия «Зеленые»	0,00%	0,11%	0,00%	0,00%	0,00%	0,00%
13	Проголосую против всех (испорчу бюллетень)	0,11%	0,11%	0,34%	0,34%	0,34%	0,46%
14	Не буду участвовать в выборах	2,05%	1,82%	0,80%	0,68%	1,25%	1,14%
15	Не определился / Затрудняюсь ответить	6,49%	6,26%	5,58%	5,47%	3,64%	5,01%

9. На закрытый вопрос (с вариантами ответа), слышали ли Вы о создании новой политической силы, ориентированной на экономическое развитие страны и поддержку российского бизнеса, такой как Партия роста, во главе с бизнесменом Борисом Титовым, были получены следующие ответы:

№ п/п	ОТВЕТЫ	Процент
1	Да, что то слышал	11,73%
2	Нет, впервые слышу	83,60%
3	Не определился / Затрудняюсь ответить	4,67%



В частности:

№ п/п	ОТВЕТЫ	Мужчины до 35 лет	Женщины до 35 лет	Мужчины 36-55 лет	Женщины 36-55 лет	Мужчины более 56 лет	Женщины более 56 лет
1	Да, что то слышал	1,94%	2,51%	2,16%	1,71%	2,05%	1,37%
2	Нет, впервые слышу	14,46%	12,87%	13,90%	13,67%	12,87%	15,83%
3	Не определился / Затрудняюсь ответить	0,57%	0,68%	0,80%	0,68%	1,03%	0,91%

**Руководитель
Республиканского
института политических и
социологических исследований**

Д.А. Мосейчук